

# Norm for bruk av vassmålalar



SANDNES KOMMUNE

## **1.0 Generelt om vassmålalar og installasjon.**

### **1.1 Klargjering:**

Eigedom som er registrert i Matrikkelen med eige gards- og bruksnummer, eige festenummer eller eige seksjonsnummer (med felles gards- og bruksnummer), som er knytta til kommunal vatn- /og eller avløpsledning, direkte eller gjennom privat samleledning, skal gjerast klar for vassmålalarinstallasjon. Vassmålarkonsollet plasserast på hovudinntaket for vatn, etter eventuell tilbakeslagsventil (for bustad se pkt. 4.2.2 i VA- miljø blad nr. 61) og framfor første avgreining. Røyrleggar monterer vassmålarkonsollet med mellomstykke og stengeventil framfor og etter.

### **1.11 Målartype:**

Kommunen bestemmer type, plassering og kor stor vassmålaren skal vera, eventuelt om det skal monterast parallellkopling. Viss det er nødvendig med større målar enn Qn 2,5, skal storleik og type avgjerast av kommunen. Kommunen skaffar og eig målaren.

### **1.12 Målarleige:**

Sjå den gebyr- og avgiftsforskrifta som gjeld.

### **1.13 Installasjon:**

Vassmålalarinstallasjonar skal utførast av eit godkjent føretak, og vassmålaren(ane) skal installerast etter det som er bestemt i denne norma. Sjå under kapittel 2.

Når sluttokumentasjonen er motteken frå utførande føretak, vil vassmålaren blir kontrollert og plombert av kommunen eller den som kommunen bestemmer.

### **1.14 Oppdeling og seksjonering:**

Ved oppdeling eller seksjonering av bustad/blokk skal vassmålalar plasserast på hovudinntaket for vatn. Måling av forbruket til kvar enkel eining/seksjon, skal skje etter en intern fordeling. Burettslaget/sameiget blir i så fall kommunen sin abonnent.

## **1.2 Avlesing og kontroll**

### **1.21 Avlesing:**

Abonnenten betalar forbruksgebyr etter ei a-konto ordning, med avlesing ein gong i året, eller slik kommunen bestemmer dette.

Abonnenten er ansvarleg for at målaren blir avlesen og at målarstand blir send til kommunen innan fastsett tid.

Ved feil avlesing eller manglande innsending av målarstand, vil vassforbruket bli stipulert av kommunen. Ved gjentak kan kommunen utføra kontroll/avlesing utan varsel til abonnenten og kan fastsetta særskilt gebyr for dette.

Viss kommunen finn det tenelig, vil målaren bli fjernavlesen.

### **1.22 Kontroll:**

Kommunen skal ha tilgang til vassmålaren for inspeksjon og kontroll. Viss abonnenten ønsker kontroll av vassmålalar, må det søkast skriftleg. Ved feilmåling større eller lik 5 %, blir kontroll/justering utført utan kostnad for abonnenten. Ved feil mindre enn 5 %, betalar abonnenten utgiftene.

Viss testresultata viser at målaren målar feil, vil kommunen betala tilbake/kreva etterbetaling for den prosentdel som er målt feil. Kommunen betalar tilbake/vil kreva tilbakebetaling for maksimum 3 år.

Dersom det ikkje lar seg gjera å berekna feilmålte mengder nøyaktig, vil forbruket bli berekna etter skjønn ut i frå tilgjengeleg datagrunnlag.

### 1.23 Fleire tilknytningar

Til kvar eigedom/bygning leiger kommunen ut maksimum ein vassmålar pr. hovudinntak.[1] Viss abonnenten ønsker fleire målarar for å skilja ut spesielle kostnader, må abonnenten sjølv betala for målar og installering for desse. Fordelinga av vatn- og avløpsgebyr mellom fleire leigetakarar hos ein abonnent, er ikkje kommunen si sak.

[1] I ei parallellkopling betalar kommunen alle målarane, abonnenten betalar leige for alle.

### 1.24 Skade

Grunneigar/abonnent er ansvarleg for vassmålararen. Viss målararen får ytre eller indre skadar, anten det er på grunn av frostsprenging, slag, rusk i vatn frå privat nett eller anna, skal grunneigar betala både ny vassmålar og arbeidet med å skifta denne, samt administrasjonskostnader i samband med skaden.

### 1.25 Plombering

Grunneigar/abonnent er ansvarleg for at plomberingen av målararen ikkje blir broten eller skada. Eventuelt brot eller skade på plomberinga, kan føra med seg melding til politiet. Utbetring av skada plombe vil kunne føra med seg kostnad for grunneigar.

## 2. Vannmålarinstallasjon

### 2.1 Generelt

Vassmålararen skal plasserast frostfritt inne i bygningen så nær inntaket som mogleg, og før første koplingsleidning. Føretak som får godkjent frådrag for avløp på grunn av produksjonen, skal ha eigen kommunal målar på produksjonsleddet. Det må vera sluk i rom med vassmålar frå og med innlegg > 50 mm. Ved innlegg < 50 mm må vegger og golv vera av ein slik utforming, at dei tåler vass-søl.

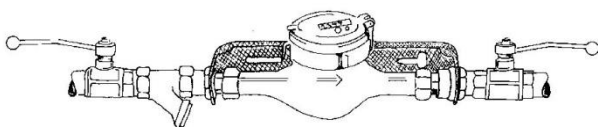
Vassmålararen skal alltid vera tilgjengeleg for kontroll av kommunen, med tilstrekkeleg fri plass for skifting og avlesing. Tilkomsten til og området rundt målararen skal vera reint, ryddig og godt opplyst (mjølke- eller teknisk rom, sjå figur 2).

Vassmålararen skal monterast i konsoll. Dette gjeld uavhengig av om det monterast ein enkel målar eller om det monterast fleire målarar i en parallellkopling. Konsollen må vera av type med fleksible koplingar med avstengingsventilar *framfor* og *etter* målararen. Før vassmålararen skal det monterast eit filter (sjå figur 1).

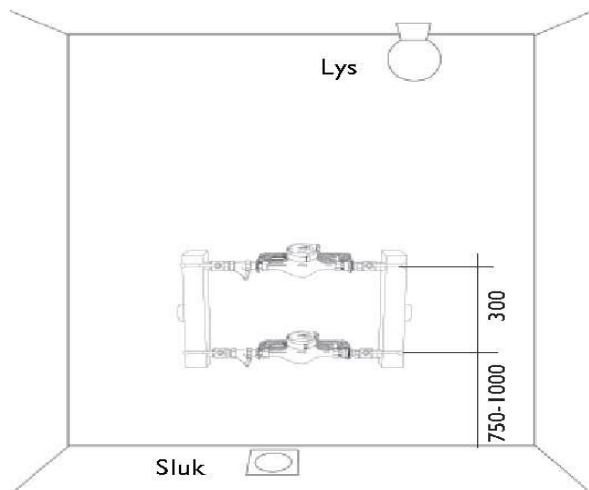
Eventuelle reduksjonsventilar skal vera montert før vassmålarinstallasjonen.

Vassmålararkonsollen skal festast til vegg, eller anna eigna bygningskonstruksjon.

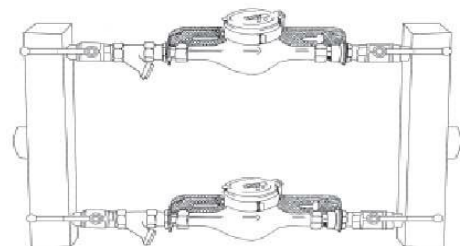
Det er ikkje tillete å legga jernrøyr eller galvaniserte røyr fram til vassmålararen.



Figur 1



Figur 2



## 2.2 Vassleidning med tverrsnitt < 40 mm

Ved gjennomløp < 40 mm kan det monteres ein enkel vassmålararkonsoll. Hos abonnentar der det er vanskeleg å stenga av vatnet, kan det monterast parallellkopling av to vassmålarar.

## 2.3 Vassleidning med tverrsnitt > 40 mm

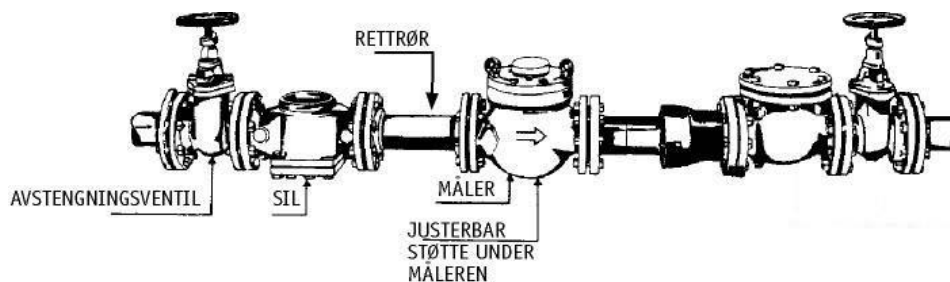
Ved tverrsnitt > 40 mm skal det monterast to eller fleire vassmålarar som koplast parallelt. Avstanden mellom dei parallellkopla vassmålarane skal vera minimum 30 cm.

## 2.4 Flensemålar

Flensemålar skal bare brukast etter spesiell avtale med kommunen sin Vatn- og avløpsseksjon.

Vassmålaran må festast på støtte som kan justerast, eller på anna godkjend måte som gir tilfredsstillande stabilitet.

Når flensemålar blir brukt skal det monterast krok som tåler minst 200 kilo, over målaran. Målaran skal monterast i samsvar med leverandøren sine spesifikasjonar. Figur 3 viser eksempel på slik montering.



Figur 3

## 2.5 Vassmålar plassert i kum

Vassmålar kan bare plasserast i kum etter skriftleg avtale med kommunen.

Arbeidet skal utførast i samsvar med "Standard abonnementsvilkår for vann og avløp, Tekniske bestemmelser" pkt 2.6.