



Dykkar ref. : Eystein B. Hansen

Vår ref. : Kristian Råsberg

Dato : 04.05.2023

Rogaland Fjordbruk AS m. fl.
Søknad om endring av løyve, lokalitet 35 297 Ådnøy SØ i Sandnes kommune
– lokalitets-MTB

Vedlegg:

1. Søknadsskjema for akvakultur i flytande anlegg
2. Kvittering for betalt sakshandsamingsgebyr
3. MOM-B for Ådnøy 2022, Resipientanalyse AS
4. MOM-C for Ådnøy 2023, Stim AS
5. Straummåling for Ådnøy 2018, Resipientanalyse AS
6. Beredskapsplan for Ådnøy (**ikkje offentleg**)
7. IK – Helse- og velferdsplan for Ådnøy (**ikkje offentleg**)
8. Biosikkerheitsplan for Ådnøy (**ikkje offentleg**)
9. Kartvedlegg.

Bakgrunn

Rogaland Fjordbruk AS søker om auke i lokalitetsbiomasse for lokalitet 35297 Ådnøy SØ (heretter Ådnøy) utanfor Høle i Sandnes kommune. Vi har gjennomført to produksjonssyklusar på lokaliteten, og ser at det er høve til å utvikle produksjonen vidare med auke i MTB. Søknaden inneber ikkje endring av areal, men ved ein auke i MTB vil produksjonen og dermed belastninga på lokaliteten fordelast jamnare på dei seks merdane. Vidare vil meir intensiv produksjon føre til lenger brakkleggingsperiode og betre restituering av lokaliteten mellom produksjonssyklusane.

Auke i MTB på Ådnøy er samstundes viktig for utvikling av Rogaland Fjordbruk sin samla lokalitetsbiomasse i PO 2. Vi har allereie liten fleksibilitet i produksjonsplanlegginga på grunn av lite lokalitetsbiomasse i høve til selskapsbiomasse. Vi vil no justere lokalitetane Rossholmen N (12 003 – heretter Rossholmen) og Ådnøy etter kva det er reell bruksmoglegheit for, og etter kva dei av naturgitte høve kan handtere av produksjon. I og med at ein del av den klarerte lokalitetsbiomassen i regionen ikkje er tilgjengeleg for oss på grunn av bereevna ved Rossholmen, er det særleg viktig å få auke produksjonen på dei lokalitetane der det ligg til rette for det.

Området ved Ådnøy har lange tradisjonar med havbruk, mellom anna gjennom Aspøy Fisk, og lokaliteten er del av den lokalitetsutviklinga Rogaland Fjordbruk har drive sidan 2005 i tråd med endra behov og krav i næringa med siktemål om større lokalitetar og ein meir framtidretta lokalitetsstruktur.

I denne søknaden vil me syne at Ådnøy har god bereevne for den planlagde produksjonsauken. Det gjeld både i høve til påverknad på botnen i anleggs- og overgangssona, og i høve til smittepresset frå lakselus i området. Vi vil også syne at Rogaland Fjordbruk har eit stort behov for auke i produksjonskapasiteten på Ådnøy, og at det skjer ved reduksjon av Rossholmen.

Kva vi søker om

Denne søknaden gjeld auke i MTB for lokalitet Ådnøy til 3.120 tonn. Dette er ein auke på 1170 tonn frå dagens MTB på 1950 tonn. Auken er tilsvarende den varsla reduksjonen i utslепpsløyvet for lokalitet Rossholmen. Sjølv om ikkje desse to lokalitetane ligg i same resipient i høve til utslөpp, er det relevant å sjå dei to justeringane i lokalitetsbiomasse i samanheng i høve til Rogaland Fjordbruk sitt generelle behov for auka kapasitet i lokalitetsbiomasse.

Alsaker AS

Alsaker
Fjordbruk AS

Alsaker LFC
Service AS

Bjølje
Bruk AS

Bolstad
Bruk AS

Fjelberg
Fjordbruk AS

Fjon
Bruk AS

Fjordbruk
Service AS

Nordsjø
Fjordbruk AS

Onarheim
Bruk AS

Rogaland
Fjordbruk AS

Røvær
Fjordbruk AS

Salar
Bruk AS

Sunnhordland
Fjordbruk AS

Toftøy
Fjordbruk AS

Tysnes
Fjordbruk AS

Viking
Fjord AS

Ølve
Bruk AS

Området er avsett til fleirbruksområde NFFA (akvakultur) i kommuneplan for Sandnes 2015-2030, der det i nyleg avslutta planprosess vart lagt til rette for større areal kring lokaliteten. Vår vurdering frå drifta ved lokaliteten er at vi ikkje treng meir areal i denne omgong, og me søker derfor ikkje om endringa i flatearealet av lokaliteten. Dersom erfaring frå auka produksjon likevel tilseier at større arealbruk er fornuftig, vil vi søkje om arealutviding.

Behov for auke av MTB for meir fleksibilitet

Rogaland Fjordbruk har som vi allereie har vore inne på stort behov for tilgjengeleg lokalitetsbiomasse. Situasjonen i dag er at vi som konsern har for lite lokalitets-MTB (og lokalitetar) samanlikna med konsesjons-MTB. Ut i frå det me registrerer ligg aktørane i produksjonsområdet på ein faktor omkring 3x til 5 x av konsesjonsvolum, medan me har marginale 1,9x. Når me også har i mente at Rogaland Fjordbruk fekk tilbaketrekt Stølsvik med 780 tonn, er det klart at ein må omsynta våre utviklingsmoglegheiter innanfor produksjonsområdet – samanhalde med tildelt konsesjonsvolum.

Den låge lokalitetsbiomassen påverkar produksjonsplanlegginga vår og me treng stor nok MTB på lokalitetane slik at me har fleksibilitet i høve utslaktingsprioritering.

Ei overføring av 1170 tonn frå Rossholmen til Ådnøy vil i nokon grad avhjelpe denne situasjonen., i det me kan ta i bruk lokalitets-MTB som er klarert, men som ikkje har vore i bruk ved Rossholmen grunna bereevne der.

For å kunne satse på dei gode lokalitetane er me samstundes avhengige av auka fleksibilitet. Det vil sikre betre ivaretaking av fiskehelse og fiskevelferd. Med gjeldande lokalitets-MTB kan ein berre nytte tildelt produksjonskapasitet på ein effektiv måte gjennom særspredde utsett. For å kunne drive på ein god og forsvarleg måte mellom lokalitetane våre er me avhengige av ein høgare lokalitets-MTB, der ein kan oppnå den same produksjonsmengda gjennom fleire, men meir konsentrerte utsett, heller enn å måtte spreie gruppene og utsetta. Dette vil gje ei samla kortare produksjonsperiode ved lokaliteten, som igjen kan mogleggjere forlenga brakkleggingsperioder og lågare belastning på villfisken i området.

Vidare ynskjer me å ha moglegheit til å kunne auke *konsernet* sine moglegheiter til å delta i ei systematisk og koordinert sjukdomsnedkjemping dersom behovet skulle inntreffe. Til dømes: Ved høgt smittepress/lusepress på lokalitet A bør denne verte slakta ut tidlegare enn planlagt, og fisk på lokalitet B få veksa vidare. Då treng ein auka lokalitets-MTB på lokalitet B for å kunne nytte produksjonskapasiteten/løyyva på denne lokaliteten, og gjennom dette unngå at fisken på lokalitet A grunna reine produksjonsomsyn lyt veksa vidare.

I dialog med Statsforvaltaren i Rogaland rundt den stramme lokalitetssituasjonen vår og miljøforholda mv. i Rogaland, vart med anna bereevna ved lokaliteten Rossholmen trekt fram. Grunna bereevna ved lokaliteten har me sjølve aldri kunne teke i bruk heile den tildelte lokalitets-MTBen på 3.600 tonn. I møte 28.09.2022 vart fleire løysingar diskutert, og ein MTB-auke på Ådnøy vart trekt fram som eit godt alternativ for meir fleksibilitet i området vi driv i. Det kan skje ved å søke ned Rossholmen til 2.340, og auke Ådnøy til 3.120. Dette medfører inga MTB-auke i produksjonsområdet, men vil betre våre produksjonsmoglegheiter – og avhjelpe ein kritisk situasjon i høve tilgjengelege lokalitetar og lokalitets-MTB.

No som vedtak om nedtrekk for Rossholmen er varsla (2021/11184), er det naudsynt å søke om auka MTB som diskutert i møte. Statsforvaltaren har utsett dato for nedtrekk i påvente av handsaminga av denne MTB- søknaden, og dei to sakene må derfor sjåast i samanheng. Dersom Rossholmen vert redusert i tråd med vedtaket frå Statsforvaltaren i Rogaland, utan at vi får auke på Ådnøy som søkt om, vert situasjonen med låge lokalitets- MTB sett opp imot konsesjonsvolumet verre enn kva det er i dag.

Driftserfaringar frå Ådnøy

På Ådnøy har me no drive to fulle generasjonar med god drift. H21-generasjonen hadde kun 6,6% dødelegheit og ingen luseoverskridingar. Lokaliteten er godt eigna for matproduksjon, og denne søknaden inngår i ei naudsynt justering av vår lokalitetsstruktur – både på kort og lengre sikt.

Produksjonen gjekk føre seg i perioden august 2021 til januar 2023. Vi satt ut to fiskegrupper fordelt på fire merdar i august og september 2021, og slakta ut fisken på lokaliteten over ei periode på seks månader i tidsrommet august 2022 til januar 2023. Dei to fiskegruppene hadde forskjellig størrelse ved utsett og slik lyt ein forlenge produksjonsperioden når ein ikkje kan planlegge med ein høgare

produksjonstopp i MTB. I samband med dette er også den eine fiskegruppa splitta og delar av den flytta internt i anlegget i produksjonssyklusen. Dette gjer at produksjonsintensiteten i dei ein-skilde einingane i anlegget er svært ulik gjennom produksjonssyklusen.

Ved ei utviding av lokalitets-MTB kan vi planlegge med utsett av ei meir homogen smoltgruppe, og drive med ein høgare MTB på maksimal belastning. Dette vil igjen gi lengre brakkleggingsperiode på opp mot 7 månadar, noko som vil gje lokaliteten god tid til å restituere seg før neste utsett. For oss er det eit klart mål å drifte alle lokalitetane våre slik at dei kjem best mogleg ut samla sett. God produksjonsplanlegging med rett utsett og tilstrekkeleg brakklegging er ein av nøkkelfaktorane for å få gode resultat. Med den planlagde drifta etter auka MTB meiner vi at drifta på Ådnøy fortsatt vil vere god.

Vurdering av bereevne for Ådnøy

Miljøforholda under og rundt anlegget

Lokalitet Ådnøy har gode straumtilhøve for produksjon av laks, med ein middels sterk til sterk straum i øvre vassjikt som sikrar god spreining av organisk materiale og relativt god botnstraum. Hovudstraumsretning er nordvest, med returstraum mot søraust.

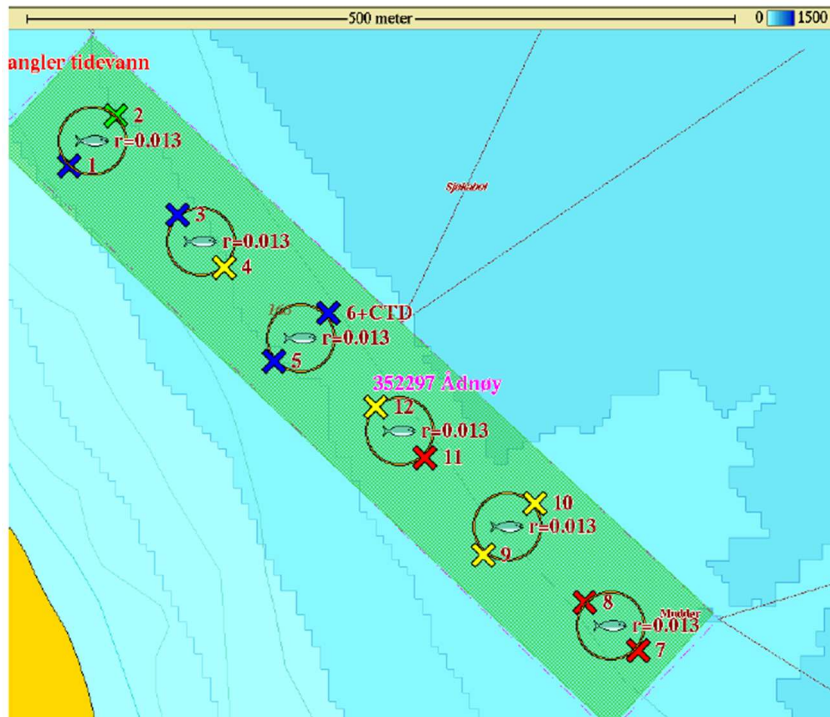
Utførte MOM-B har gjeve god miljøstatus, men med innslag av ein-skilde dårlege prøvepunkt. Imidlertid viser prøvetaking før utsett at lokaliteten restituerer seg særst godt. Me vil ved framtidig generasjon nytte meir av arealet ved lokaliteten, og soleis betre spreinga, samstundes som at ein auka lokalitets-MTB vil gje eit meir komprimert utsett – og difor redusere / minske perioda lokaliteten er på topp. Dei utførte MOM-B kan difor ikkje åleine framskrivast med ein høgare lokalitets-MTB, sidan me med dagens låge lokalitets-MTB av driftsmessige årsakar har vore nødt til å spreie utsettet, og ha ulike aldersgrupper ved lokaliteten. Dette aukar den samla lengda på produksjonsfasa ved lokaliteten. Nytt produksjonsopplegg vil gje eit meir komprimert utsett, kortare produksjonsfase og betra arealfordeling gjennom jamnare bruk av alle seks merdene.

Likevel er det slik at B-undersøkinga ved førre produksjonstopp synte ein tilstand heilt på grensa mellom 2 og 3 med indeksverdi 2,09. Me er opptatt av å drive lokalitetane miljømessig forsvarleg, og vil difor gjennomføre trendovervakinga ved B-undersøkingar i tråd med kravet som følger tilstand 3 på førre produksjonstopp – og gjere ei undersøking midtvegs i produksjonssyklusen. Me meiner dette er tilstrekkeleg til å syne at auken i MTB er forsvarleg, og det gjev samstundes både oss og myndighetene høve til å treffe tiltak dersom det skulle syne seg at lokaliteten ikkje toler denne produksjonen. Dersom ein ikkje vurderer dette som tilstrekkeleg vil ein midlertidig auke i MTB medan ein syner lokaliteten sin bereevne kunne vere eit alternativ.

MOM-C teken i 2023 viser at dei fleste målte parameter vert klassifisert i tilstandsklasse I-II (særst god til god), med eit unntak av botnfaunaen i C1 som har fått klasse III. Denne stasjonen stadfester observasjonane i B-undersøkinga, og syner kanskje at hovedsedimentasjonsområdet ikkje speglar overflatearealet til lokaliteten, men er litt skyvd mot sør-søraust i tråd med straumbildet ved botnen. Den samla tilstanden vurdert etter ytterkanten i overgangssonen får klasse II-god.

Me meiner Ådnøy har klare føresetnader for auka produksjon ved betra bruk av arealflata. Utførte MOM-B har gjeve god miljøstatus, men med innslag av ein-skilde dårlege prøvepunkt. Ved fire av prøvepunkt, prøvepunkt 4, 9, 10 og 12, var miljøtilstanden 3, dårleg. Ved tre av prøvepunkt, prøvepunkt 7, 8 og 11, var miljøtilstanden 4, meget dårleg.

Samla vurdering etter MOM-B viser at anleggssona i lokaliteten, totalt sett, er belasta med tilførsel av organisk materiale frå oppdrettsanlegget. Ein ser at det er merdane i sør-aust i anlegget som har høgast belastning (figur 1 nedanfor), og det er fordi det har stått fisk i dei merdane over lang tid, medan andre merder grunna flytting og splitting av grupper har hatt ei lågare belastning. Botnen flater også litt ut under desse merdane, noko som kan gjere dei meir utsett for sedimentering. Med dagens låge lokalitets-MTB har me av driftsmessige årsaker vore nøydt til å spreie utsettet, og ha ulike aldersgrupper ved lokaliteten. Dette har auka den samla lengda på produksjonsfasa ved lokaliteten, og gjeve ujamn fordeling mellom merder, og kan forklare kvifor ein no ser at delar av botnen har dårlegare miljøtilstand.



Figur 1 Figur frå MOM-B undersøkinga som viser belastninga knytt til dei enkelte merdane (Resipientanalyse AS MOM B rapport nr 2042. 08.11.22).

Den samla indeksverdien ved siste B-gransking var 2,09. Indeksverdien ved førre B-gransking ved maksimal organisk belastning var på 2,07. Indeksverdien etter sist brakklegging av på 1,14. Samla sett betyr dette at lokaliteten eigentleg har ei god og akseptabel rehabiliteringsevne for organisk materiale.

I det vidare og spesielt no som me ynskjer høgare MTB legg vi opp til lengre brakkleggingstid for heile anlegget, og me vil vere særleg merksam på korleis vi utnyttar dei sør-austlegaste merdane, der ein har påvist dei dårlegaste prøvane. Me vil ved framtidig generasjon utnytte meir av arealet ved lokaliteten, og soleis betre spreinga, samstundes som at ein auka lokalitets-MTB vil gje eit meir komprimert utsett – og difor redusere perioda lokaliteten er på topp.

For å vere trygg på at me ikkje overutnyttar lokaliteten vil me ved auka MTB følgje ekstra nøye med, og derfor ta B-prøvar også ved halv belastning. Ut i frå resultat og vidare drift, gjer me so eventuelle naudsynte forbetringstiltak.

Nærmare om C-granskinga

MOM-C teken i 2023 viser at dei fleste målte parameter vert klassifisert i tilstandsklasse I-II (sær god til god), med eit unnatak av botnfaunaen i C1 som har fått klasse III (C-undersøkelse iht. NS9410:2016 ved lokalitet Ådnøy, 2023. Stim AS). Den samla tilstanden vurdert etter ytterkanten i overgangssona får klasse II-god.

C1 ligg heilt i merdkanten av den sørlegaste merden, der B-prøvane også viste belastning (målepunkt 7 i B-rapporten, jf. figur 1). At denne prøva då òg kjem ut med teikn på belastning er ikkje ei overrasking, men må sjåast på som ein naturleg konsekvens av drifta frå anlegget. C2 ligg i ytterkant av overgangssona og viser gode forhold med ein opportunistisk og ein forureiningsindikerande art, elles var dei andre av dei talrike botndyra forureiningsintolerante. Dette tyder på at det truleg er noko organisk påverknad ved stasjonen, men dei økologiske forholda er likevel gode (C2 er klasse II God). C3 er i overgangssona og viser gode forhold (klasse I-meget god). Blant dei mest talrike artane vart det funne fire økologisk forureiningsensitive/nøytrale artar, medan dei andre var tolerante artar eller mangla verdi. Faunaen var dominert av børstemarken *Paramphinome jeffreysii* og muslingen *Parathyasira equalis*. Desse botndyra er erfaringsmessig ofte vanlege i fjordar, men aukar gjerne i antal ved økt organisk tilførsel.

I den samla vurderinga frå MOM-C-rapporten vert det anbefalt at ein i det vidare legg opp til lengre brakkleggingsperiode, og at ein fylgjer med korleis tilstanden utviklar seg i overgangssona. Dette er heilt i tråd med korleis vi vil drifte lokaliteten vidare, dersom vi får auka MTB som søkt om. Det kan vere vanskeleg å leggje om drifta dersom vi ikkje får auka produksjonen, nettopp fordi vi er i

en krevjande situasjon med låg lokalitetsbiomasse.

Vurdering av fiskehelse og lusesituasjon

Lokaliteten inngår i forpliktande samarbeid mellom selskapa i Rogaland Fiskehelsenettverk, der føremålet med samarbeidet er å ivareta dei utfordringar næringa måtte ha i høve til langsiktig kontroll og nedkjemping av lakselus. Gjennom samarbeidet vil ein ivareta fiskevelferda, unngå resistensproblem og betra tilhøva for ville bestandar av laksefisk. Aktørane arbeidar for at ikkje-medikamentelle behandlingsmetodar, og påslagshemmande metodar, vil verte ein viktigare del av behandlingsstrategien i regionen. Regelmessig og koordinert brakklegging reduserer risikoen for oppbygging av smittepress. Avstand mellom lokalitetane i området er relativt kort, og tett kontakt mellom aktørane – samt felles koordinering – er difor avgjerande for å kunne lukkast.

Aktørane i området tek felles avgjersler på grunnlag av antatt utvandringsperiode av villfisk. Siste produksjonssyklusar viser jamt god kontroll på lusesituasjonen (grøn kategori), og særskilt utmerka førre generasjon seg. Vidare meiner me verksemda sine utviklingsmoglegheiter må vektleggast ilag med gode parameter i høve til drift, fiskevelferd og resipientkapasitet ved lokaliteten og fjordsystemet.

Lokaliteten hadde ingen luseoverskridingar ved generasjon H-21, og HI sitt lusekart viser jamt lågt smittepress i området over ei toårsperiode. Toppen som førekjem juli/okt er i begge endar følgt av lågt smittepress, og i 2021 var smittepresset lågt gjennom heile året. I 2022 viser modellen ei svak forhøging til lågt/moderat nivå. Ved smoltutvandringa er smittepresset i området lågt, medan det er lågt til moderat ved oppvandring tidleg haust.

Samla sett må smittepresset i Høgsfjorden reknast å vera lågt, der registreringar i fjorden og kring Ådnøy ligg frå ca 0 til 6,5 kopepodittar per m² (sic) i 2022 og vesentleg lågare i 2021. Storleik og toleevne til oppvandrande laks, samt naturleg avlusing i brakk- og ferskvatn, indikerer at dette er innanfor akseptabelt nivå.

Særlege forhold: ILA-situasjonen i Rogaland

Ved søknadstidspunktet er to av Rogaland Fjordbruk sine lokalitetar er det på naboanlegg (ca 5,5 km i frå) påvist ILA (Nordeimsøyna, Grieg Seafood). Vernesona her gjer at me ikkje får sett ut fisk på Håøy og Langøy, totalt 1,4 millionar smolt. og opplever eit mellombels tap av 7.020 tonn lokalitets-MTB. Me kan omplassere om lag 0,4 millionar internt, på andre anlegg, men treng alternative lokalitetar (og lokalitets-MTB) for å kunne sette ut resterande av den klare smolten. Me er i ferd med å verte låste i Rogaland slik situasjonen no er, og me ber sektormyndene vektlegge både den kortsiktige situasjonen – men også vore langsiktige utviklingsmoglegheiter slik akvakulturlovgevinga opnar for.

Vurdering etter Naturmangfaldlova

Lova sitt føremål etter § 1 er ivaretaking av naturen sitt mangfald «ved bærekraftig bruk og vern, også slik at den gir grunnlag for menneskenes virksomhet, kultur, helse og trivsel, nå og i fremtiden ...». Både geologisk, landskapsmessig og biologisk mangfald fell inn under lova sitt verkeområde. Omgrepet «*biologisk mangfold*» etter nml § 3 bokstav a vektlegg m.a. økosystemet og artane sin variasjon, og dei økologiske samanhengane mellom artane. Føremålsparagrafen vektlegg særleg berekraftig bruk og vern, og naturen sin eigenverdi for liv, helse, næringsverksemd, kultur og trivsel i samfunnet. Av nml § 5 går det fram at forvaltningsmålet for artane er å sikre «*levedyktige bestander i sine naturlige utbredelsesområder*».

Kunnskapsgrunnlaget og belastning på økosystemet

Offentlege vedtak som vedkjem naturmangfaldet skal etter nml § 8 «*så langt det er rimelig bygge på vitenskapelig kunnskap om arters bestandssituasjon ... samt effekten av påvirkninger*».

Kravet til kunnskapsinnhenting vil variere etter saka sitt omfang, og i samband med denne søknaden er det gjort oppslag på relevante WMS-data i offentlig tilgjengelege kartportalar. Tema som er undersøkt er m.a. prioriterte artar, truga artar, utvalde naturtypar, marine naturtypar, verna område, verneforslag og vasskvalitet. I tillegg er det gjennomført strømmåling og kontinuerleg MOM-overvaking ved lokaliteten for å styrke kunnskapsgrunnlaget i området. Føreliggande registreringar, målingar og miljøovervaking er funne tilstrekkeleg som kunnskapsgrunnlag. I Fiskeridirektoratet sin kartdatabase er det registrert område for aktive reiskap ved Ådnøy. Den omsøkte endringa får ingen arealmessige følgjer, og registrerte område må elles sjåast i relasjon til den frigjeringsplanen av andre område som skjedde då me la ned øvrige lokalitetar i nærområdet for å

satse vidare på Ådnøy.

Utførte MOM-granskingar syner god miljøstatus ved lokaliteten, med einskilde utfordrande prøvepunkt me vil vera merksame på både i høve forlenga brakklegging, meir komprimert utsett og betra bruk av tildelt arealflate for å auke spreingsarealet. Ilag med utførte straummålingar viser dette at lokaliteten rommar gode tilhøve for matproduksjon, og endringa vil gjera anlegget ytterlegare framtidretta i høve til naudsynt volum og driftsform.

Med bakgrunn av dette finn me den samla belastninga for økosystemet er særst låg i føreliggande sak, og soleis i samsvar med nml § 10.

Føre-var-prinsippet og risikovurdering

Etter kunnskapsinnhentinga er det ikkje vurdert å føreligge risiko for vesentleg skade på naturmangfaldet, og heller ikkje risiko for alvorleg eller irreversibel skade, jf nml § 9. Dersom det skulle oppstå skader vil dette etter nml § 11 måtte dekkast av tiltakshavar innanfor rimelegheitslæra. To prinsipp er styrande etter nml § 12, miljøforsvarlege driftsteknikkar og beste lokalisering. Den omsøkte endringa må òg vurderast opp i mot samfunnsinteressene som knyter seg til saka – både på selskapsnivå og i høve til matproduksjon.

Av nml § 12 følgjer det at også økonomiske tilhøve skal vurderast, herunder privatøkonomiske og samfunnsøkonomiske, ilag med løysingar som sikrar «*det beste samfunnsmessige resultat*». Det framstår som klart at samfunnsinteressene som knyter seg til saka er store, både av omsyn til matproduksjon, sysselsetting og samfunnsøkonomi. Kvart årsverk innanfor akvakultur gjev òg store bidrag til underleverandørar i nærmiljøet, og er med på å sikre vekst i eit større geografisk område.

Me finn den omsøkte endringa å vera forsvarleg og det beste i høve til gjeldande samfunnsinteresser, samstundes som selskapsespesifikke tilhøve vert ivaretekne. Ein kan ikkje sjå at saka medfører uakseptabel risiko eller miljøbelastning, eller på annan måte ha stor effekt på økosystemet. Me kan ut i frå tilgjengeleg kunnskapsgrunnlag heller ikkje sjå at endringa vil råke forvaltningsmåla i nml, eller andre omsyn etter nml §§ 4 og 5.

Vurdering av behov for konsekvensutgreiing

I det kommande vil me belyse søknaden i høve til dei tema som framgår av KU-forskrifta (2015) vedlegg III bokstav a til q, og vurdere kor vidt søknaden får «*vesentlige virkninger for miljø og samfunn*».

a) områder som er vernet, midlertidig vernet eller foreslått vernet etter naturmangfoldloven kap. V eller etter markaloven § 11,

Lokaliteten kjem ikkje i konflikt med verna område eller foreslått verna område. Det er heller ikkje registrert artsmangfald eller naturtypar i området som skulle tilseie vern. Det er ikkje registrert marine naturtypar i området. Anlegget søknaden knyter seg til er elles omfatta av avsett NFFA-areal i kommuneplanen, og arealbruken er uendra og avklara i høve til ovannemnde tema òg i den prosessen.

b) kulturminner eller kulturmiljø som er fredet, midlertidig fredet eller foreslått fredet etter kulturminneloven eller vernet etter plan- og bygningsloven, eller hvor det finnes eller er stor sannsynlighet for å finne automatisk fredete kulturminner som inngår i et kulturmiljø med stor tidsdybde,

Det er ikkje registrert marine kulturminne, kulturmiljø eller verneforslag i påverknad til lokaliteten.

c) laksebestander i områder som er omfattet av ordningen med nasjonale laksevassdrag og nasjonale laksefjorder,

Det er ikkje nasjonal laksefjord eller laksevassdrag i dette fjordsystemet. Verksemda har elles prosedyrar og kontrollsystem, og er underlagt forskrift og standardar, som vesentleg reduserer rømmingsfaren frå anlegget. Samordna brakklegging og planlagt komprimert utsett reduserer òg smittepresset i høve til villfiskbestandar.

Denne saka vedkjem i tillegg overflytting av MTB, frå eit tilgrensande fjordområde, langs den same utvandningsruta for villaksen. Me meiner omsøkte justering ikkje vil medføre uakseptabel risiko for villfisk i området.

d) en forekomst av en utvalgt eller truet naturtype, verdifull naturtype av verdi A eller B, truet eller prioritert art, eller mot økologisk funksjonsområde for en prioritert art,

Det er ikkje registert marine naturtypar i området, imidlertid er det registrert pigghå og fiskemåke (NT) i nærområdet. Fiskemåka er vanleg i heile Noreg og hekkar frå kyst til indre fjordsystem ihht Artsdatabanken. Pigghåregistreringa er gjort lengre ute i fjordsystemet, og ein art kjent langs heile Noregskysten. ICES har seinare åra sett auka biomasse og rekruttering av arten.

e) *naturområder som er særlig viktige for utøvelse av friluftsliv,*

Det er ikkje registrert statleg sikra friluftslivsinteresser i området, og omsøkte endring påverkar ikkje registrert, tilgjengeleg strandsone. Anlegget er tidlegare plassert i samsvar med avstandskrava gjevne i kommuneplan for Sandnes i høve ferdsels- og friluftslivsinteresser.

f) *særlig verdifulle landskap, store sammenhengende naturområder med urørt preg eller vernede vassdrag,*

Lokaliteten ligg ikkje i konflikt med registreringar av særleg verdifulle landskap eller område for biologisk mangfald. Ein kan etter gjennomgang i Artsdatabanken og Naturbase heller ikkje sjå at det føreligg konflikt på annan måte.

g) *utøvelsen av samiske utmarksnæringer, eller er lokalisert i reindriftens særverdiområder eller minimumsbeiter og vil kunne komme i konflikt med reindriftingsinteresser,*

Ikkje relevant i denne utgreiinga.

h) *større omdisponering av landbruks-, natur- og friluftslivsområder eller områder som er regulert til landbruk og som er av stor betydning for landbruksvirksomhet,*

Ikkje relevant i denne utgreiinga.

i) *vesentlig økt belastning av luftforurensning, støy eller lukt, eller vesentlig forurensning til vann, grunn eller sedimenter eller vesentlig stråling,*

Drifta ved lokaliteten er underlagt eit regelverk og prosedyrar som sikrar at denne ikkje får unødige konsekvensar for omgjevnadane. Aktiviteten ved lokaliteten er vidare underlagt standardar for m.a. miljøovervaking og anleggstryggleik. Dette saman med eksterne tilsyn frå ulike sektormynd, internkontrollsystem, interne planar og driftsprosedyrar finn ein at eventuell påverknad i høve til ovannemnde ureiningstema er redusert til eit minimum.

j) *vesentlig økning av utslipp av klimagasser,*

Den omsøkte endringa vil ikkje medføre noko auke i utslipp av klimagassar.

k) *risiko for alvorlige ulykker, ras, skred eller flom,*

Det er ikkje avdekt risiko knytt til ras, skred eller flaum. Minimering av risiko for alvorlege ulukker elles (mannskap m.m.) vert m.a. handtert av internkontrollsystem og gjeldande prosedyrar ved lokaliteten.

l) *konsekvenser for befolkningens helse eller helsens fordeling i befolkningen,*

Lokaliteten er plassert aust for Rudlo, og den ubebygde delen av Ådnøy. Det føreligg difor avgrensa konfliktpotensiale i høve til busetnad, helse og befolkning.

m) *vesentlig påvirkning av miljømessig sårbarhet, naturens tålegrense eller områder der fastsatte grenseverdier er overskredet,*

Både gjennomførte MOM-granskningar indikerer særleg god tilstand, i tillegg indikerer straummålingar miljømessig berekraft – og at lokaliteten sin produksjon vil vera innanfor fastsette miljømål.

n) *omfattende bruk av eller båndlegging av naturressurser eller medføre store mengder avfall,*

I den grad omsøkte aktivitet medfører utfordringar i høve til ovannemnde, har ein strenge føringar i så vel lovverk som internkontrollsystem for korleis ein skal handtera og levera avfall, herunder òg farleg avfall. Verksemda har avtale med leverandørar i regionen, som tek i mot og loggførar i samsvar med avfallsforskrifta.

o) *vesentlige miljøvirkninger i en annen stat,*

Ikkje aktuelt for omsøkte tiltak.

p) *vesentlige konsekvenser for befolkningens tilgjengelighet til uteområder, bygninger og tjenester, eller*

Ikkje aktuelt for omsøkte tiltak.

q) *statlige planretningslinjer, statlige planbestemmelser eller regionale planbestemmelser gitt i medhold av lov 27. juni 2008 nr. 71 eller gjeldende rikspolitiske bestemmelser eller rikspolitiske retningslinjer gitt i medhold plan- og bygningsloven av 14. juni 1985.*

Me kan ikkje sjå det føreligg konflikt med ovannemnde føresegner, snarare tvert om er søknaden i samsvar med fleire siktemål i høve til samlokalisering av produksjon, auka matproduksjon, m.v. Etter vurderingar etter vedlegg III kan me ikkje sjå at tiltaket vil få vesentlege verknadar som ikkje allereie er gjort greie for i søknaden. Me kan difor ikkje sjå at saka utløyser krav om supplerande utgreiingar.

Avsluttande kommentar

Vi har gjennom dette brevet vist at lokaliteten Ådnøy som no søkast auka MTB på, har god toleevne til auka produksjon. Omlegging av driftsopplegget ved lokaliteten vil forbetre drifta og restitusjonsevna. Vidare har vi vist at vi har eit stor behov for meir lokalitetsbiomasse og at auka MTB kan gjere drifta vår betre og meir dynamisk.

Med venleg helsing
Alsaker Fjordbruk AS

Elektronisk signert

Kristian Råsberg

Samfunnskontakt

kristian.rasberg@fjordbruk.no