

# **Planstrategi 2024-2027 og Planprogram for kommuneplan 2027-2042**

## Innholdsfortegnelse

<b>Innledning</b> .....	4
<b>1. Planstrategi 2024–2027</b> .....	4
<b>1.1 Formål, rammer og overordnede mål</b> .....	4
<b>1.2 Nasjonale og regionale forventninger</b> .....	4
<b>1.2.1 Nasjonale forventninger</b> .....	4
<b>1.2.2 Regionale forventninger</b> .....	6
<b>1.3 Kontakt med nabokommuner</b> .....	8
<b>1.4 Kommunens overordnede mål</b> .....	8
<b>2.0 Utfordringsbildet i Sandnes</b> .....	9
<b>2.1 Innledning</b> .....	9
<b>2.2 Sosial ulikhet</b> .....	10
<b>2.3 Klimaomstilling</b> .....	14
<b>2.4 Natur- og jordvern</b> .....	16
<b>2.5 Endring i demografi</b> .....	18
<b>2.6 By- og stedsutvikling</b> .....	21
<b>2.7 Næring og grønn omstilling</b> .....	24
<b>2.8 Mobilitet</b> .....	25
<b>3.0 Kommuneplanrullering</b> .....	27
<b>3.1 Rullering</b> .....	28
<b>3.2 Øvrige planer</b> .....	28
<b>4.0 Planprogram kommuneplan 2027–2042</b> .....	31
<b>4.1 Rullering av kommuneplanen</b> .....	31
<b>4.1.1 Erfaring med gjeldende plan</b> .....	31
<b>4.2 Prioriteringer og føringer</b> .....	31
<b>4.3 Utredningsoppdrag</b> .....	32
<b>4.3.1 Oppdatering av arealstrategi i kommuneplanen</b> .....	33
<b>4.3.3 Utarbeide overordnet mobilitetsstrategi med vekt på sykkel og gange</b> .....	37
<b>4.3.4 Langsiktig forvaltning av fritidsbebyggelse i LNF</b> .....	38
<b>4.3.5 Næringspark Sviland, forstudie</b> .....	38
<b>4.3.6 Kunnskapsgrunnlag naturmangfold</b> .....	39
<b>4.4 Oppfølging av punkter i handlingsdel til KP 2023–2038</b> .....	40
<b>4.5 Organisering av arbeidet og framdriftsplan</b> .....	41
<b>4.6 Medvirkning</b> .....	42
<b>4.6.1 Politisk involvering</b> .....	43
<b>4.6.2 Faglig medvirkning</b> .....	43
<b>4.6.3 Berørte regionale og statlige myndigheter</b> .....	43

<b>4.6.4 Barn og unge</b> .....	43
Vedlegg: Planoversikt.....	44

## Innledning

Kommunal planstrategi skal utarbeides hver kommunestyreperiode. Strategien skal vurdere planbehovet samlet i kommunen og avklare omfanget av kommuneplanrevisjonen. Som del av planstrategien er det beskrevet et utfordringsbilde som tar opp viktige trender, føringer og forutsetninger i kommende kommunestyreperiode.

Planstrategi 2024–2027 anbefaler en revisjon av kommuneplanen. Et planprogram for den kommende revisjonen er del to av dette dokumentet. Sandnes kommune har gode erfaringer med å slå disse to dokumentene sammen fra sist kommunestyreperiode. Samkjøringen gav en mer effektiv prosess. Det er også oversiktlig å samle planstrategi og planprogram til ny kommuneplan i ett dokument, da de langt på vei tar utgangspunkt i det samme utfordringsbildet.

## 1. Planstrategi 2024–2027

### 1.1 Formål, rammer og overordnede mål

Alle kommuner skal innen ett år inn i ny kommunestyreperiode ha utarbeidet en kommunal planstrategi (plan- og bygningsloven § 10-1). Planstrategien skal avklare hvilke planoppgaver kommunen skal prioritere i valgperioden for å legge til rette for ønsket utvikling. Gjennom vedtaket av den kommunale planstrategien skal det nye kommunestyret ta stilling til om kommuneplanen helt eller delvis skal revideres. Planstrategien er også et egnet verktøy for å vurdere kommunens plansystem, planressurser og samlede planbehov i perioden knyttet til kommunedelplaner, tema- og sektor(fag)planer.

Som grunnlag for kommunal planstrategi anbefaler departementet å utarbeide en oversikt over utviklingstrekk og utfordringer for kommunen som kan ha betydning for vurdering av planbehovet. Utfordringer kommunene vil møte både som samfunn og som organisasjon bør sees på.

Gjennom planstrategien vil kommunestyret prioritere overordnet planarbeid og gi føringer for kommende kommuneplanrevisjon.

### 1.2 Nasjonale og regionale forventninger

#### 1.2.1 Nasjonale forventninger og føringer

Regjeringen legger hvert fjerde år frem nasjonale forventninger til regional og kommunal planlegging for å fremme bærekraftig utvikling i hele landet. De nasjonale forventningene skal blant annet følges opp i fylkeskommunenes og kommunenes arbeid med planstrategier og planer. Regjeringen har strukturert de nasjonale forventningene i fem overskrifter, [med til sammen 72 forventninger](#):

- Samordning og samarbeid i planleggingen
- Trygge og inkluderende lokalsamfunn

- Velferd og bærekraftig verdiskapning
- Klima, natur og miljø for fremtida
- Samfunnssikkerhet og beredskap

Regjeringen viser til viktige utfordringer for kommunene fremover, blant annet med å nå bærekraftsmålene, redusere klimautslipp og bevaring av karbonrike arealer, ansvarlig forbruk, ressursbruk, bevaring av natur og naturmangfold og mindre ulikhet.

Regjeringen har fått tilslutning i Stortinget til meldingen om «Gode bysamfunn med små skilnader». Stortingsmeldingen samler regjeringens politikk for å opprettholde og styrke den sosiale bærekrafta i norske byer og nabolag, gjennom å legge til rette for gode levekår, høy livskvalitet og gode oppvekst- og nærmiljø. Meldinga viser til generell økonomisk politikk, universelle velferdsordninger og offentlige tjenester med mål om å redusere sosiale og geografiske forskjeller og fremme velferd. Tiltak for å styrke planlegging, boligpolitikk og nærmiljø er vektlagt for at befolkninga kan leve gode liv. For å bidra til gode levekår og samfunnsdeltaking vektlegger meldingen innsats for gode oppvekstsvilkår og bedre helse, inkludering i utdanning og arbeidsliv, og tiltak for å styrke deltakelse og forebygge utenforskap. For regjeringa er områdesatsingene i levekårsutsatte områder et viktig tiltak for å bedre bo- og nærmiljøene og tjenestetilbudet i byene der de trenger det mest.

Stortingsmelding 5 (2019–2020) Levende lokalsamfunn for fremtiden – distriktsmeldingen løfter fram at:

*“Det skal være mulig å leve gode liv, uansett hvor i Norge man bor. Regjeringen mener det gode samfunnet bygges nedenfra, med rom for menneskers ulike tilhørighet og fellesskap. Gode rammer for familier, barn, unge og eldre er en forutsetning for gode og inkluderende lokalsamfunn.”*

Videre peker meldingen på at:

*“Norge er i omstilling. Teknologeutvikling og klimautfordringer påvirker hele samfunnet. Arbeidslivet må bli grønnere, smartere og mer nyskapende. Vi må utnytte ressursene på en bærekraftig måte, og som gir grunnlag for lønnsomme arbeidsplasser. Forutsetningene er der. Våre rike naturressurser ligger spredt i hele landet og danner grunnlag for aktivitet og utvikling.”*

## **CRPD**

FNs konvensjon for mennesker med nedsatt funksjonsevne (CRDP) er ratifisert av Norge. I 2023 ble det igangsatt et nasjonalt prosjekt som skal få Statsforvalteren og kommunene til å innarbeide CRPD i sine oppgaver. Målet er at kommunene og statsforvalterne skal få økt kompetanse om hvordan menneskerettighetene skal ivaretas for personer med funksjonsnedsettelse. Sandnes kommune deltar i dette arbeidet i regi av Statsforvalteren i Rogaland.

## **Boligsosial lov**

Siden forrige planstrategi har en ny lov på det boligsosiale feltet trådt i kraft, boligsosial lov. Loven gir forsterket føring for kommunens ansvar på det boligsosiale feltet. Kommunen skal i sitt arbeid på det boligsosiale feltet sørge for samarbeid på tvers av sektorer og samordning av sine tjenester. Ellers skal kommunen samarbeide med andre offentlige aktører som kan bidra til arbeidet for vanskeligstilte på boligmarkedet.

Kommunen skal ha en oversikt over behovet for både ordinære og tilpassede boliger for vanskeligstilte på boligmarkedet. Oversikten skal inngå som grunnlag for kommunens planstrategi etter plan- og bygningsloven § 10-1. I ny lov er det gitt en overgangsbestemmelse: kravene til en oversikt over behovet for ordinære og tilpassede boliger for vanskeligstilte som grunnlag for planstrategien skal være oppfylt senest 1. juli 2027.

## FNs bærekraftsmål

2030-agendaen med de 17 bærekraftsmålene skal være grunnlaget for samfunns- og arealplanleggingen. Sandnes har inkludert alle bærekraftsmålene i sin samfunnsdel, og legger bærekraftsmålene til grunn for vårt arbeid.



Figur 1: De offisielle ikonene til hver av de 17 hovedmålene for sosial, økonomisk, og miljømessig bærekraft. Kilde: SNL.

I tillegg til føringene over kan det også være andre føringer nasjonalt og regionalt som påvirker planleggingen, og kan få innvirkning.

### 1.2.2 Regionale forventninger

Regionale planer skal bidra til fysisk, miljømessig, økonomisk og sosial utvikling i fylket. Fylkeskommunen er våre regionale folkevalgte, og har ansvar for å utarbeide de regionale planene i samarbeid med blant andre kommunene.

### Regionalplan for Jæren 2050

Regionalplan for Jæren og Søre Ryfylke ble vedtatt høsten 2020. Planens visjon er at vi skal være en bærekraftig og endringsdyktig region. Gjennom retningslinjer og faglige råd for en rekke plantema og en regional planbestemmelse for handel, angir regionalplanen felles rammer og regional politikk for samordnet bolig-, areal- og transportplanlegging i regionen. Planen er forankret i plan- og bygningsloven og skal legges til grunn for planlegging på alle nivå.

I tillegg til hovedmålet er det seks delmål med tilhørende strategier:

- varige naturverdier
- livskraftige nabolag
- levende sentrumsområder
- enklere hverdag
- konkurransekraft
- regionalt samarbeid

Planen skal bidra til samordning av statlige, regionale og kommunale virkemidler for å nå målet. Den legger felles og langsiktige rammer for arealbruk og transport i regionen. Et eget handlingsprogram beskriver konkrete tiltak og prosesser som staten, fylkeskommunen og kommunene skal ha ansvaret for. Styringsverktøyene i planen er retningslinjer og regional planbestemmelse for handel.

I juni 2023 sluttbehandlet fylkestinget arbeidet med en regional blågrønn struktur for kommunene Kvitsøy, Stavanger, Randaberg, Sola, Sandnes, Strand, Gjesdal, Klepp, Time og Hå. Arbeidet inngår som en del av regionalplan for Jæren og Søre Ryfylke. Regional blågrønn struktur sammenstiller viktige natur og friluftsverdier med NVEs aktsomhetskart for flom og skal ligge til grunn for kommunenes planlegging.

### **Utviklingsplan for Rogaland 2024–2027**

Fylkeskommunen er også i gang med å utarbeide ny regional planstrategi for 2024–2027. Planstrategien baseres på viktige regionale utviklingstrekk og utfordringer i Rogaland og en anbefalt utviklingsretning med forslag til visjoner og mål for virksomheten. Den regionale planstrategien skal legges ut på høring i april 2024. Den vil legge bærekraftsmålene til grunn når den presenterer utfordringer og muligheter.

De oppsummerer utfordringsbildet sitt i 10 overskrifter:

- Økende sosiale forskjeller
- Stor sosial ulikhet innen helse
- Demografiske endringer
- Høyt press på areal i byområdene
- Fraflytting fra distriktene
- Omstilling av næringslivet
- Rekrutteringsutfordringer
- Økende press på natur og matjord
- Mer nedbør og ekstremvær
- Strammere offentlig økonomi

Dette sammenfaller med de utfordringene Sandnes kommune har identifisert i eget utfordringsbilde. Den regionale planstrategien skal legges frem etter at Sandnes kommunes planstrategi legges ut på høring. I hvilken grad den regionale planstrategien får konsekvenser for kommunal planlegging vil vurderes nærmere fram mot vedtak av planstrategien. Dette vil være tydeligere når den kommunale planstrategien skal vedtas endelig til høsten.

Fylkeskommunen utarbeider også regionale planer for ulike tema. Disse planene beskriver prioriteringer og valg for utvikling i regionen.

Regionale planer skal legges til grunn for kommunal planlegging og kan gi grunnlag for innsigelser. I tillegg til Regionalplan for Jæren og søre Ryfylke, er Regionalplan for Grønn industri og Regionalplan for klimaomstilling (under arbeid) sentrale planer i fylkeskommunens planportefølge.

Oversikt over regionale planer finnes [her](#).

### 1.3 Kontakt med nabokommuner

Plan- og bygningsloven forutsetter at det innhentes synspunkt fra nabokommuner når planstrategien skal utarbeides. Kommunene Sandnes, Stavanger, Sola og Randaberg har kontaktmøter med erfaringsutveksling knyttet til kommuneplaner, planstrategier og overordnet planarbeid. Det var to slike møter i arbeidet med planstrategien. Møtene var nyttige for å utveksle erfaringer og drøfte felles utfordringer kommunene står overfor.

### 1.4 Kommunens overordnede mål

Planstrategi for Sandnes 2024–2027 tar utgangspunkt i gjeldende visjoner, verdier og hovedmål slik de er presentert i gjeldende kommuneplan.

#### Visjon

*Sandnes – i sentrum for framtiden* er den posisjonen vi ønsker, og det vi strekker oss etter. De tre verdiene knyttet til visjonen: *Romslig, modig og sunn*, er kvalitetene som skal være med å gi utviklingen farge og retning, og prege vår ferd mot framtiden. I det *romslige* ligger mangfold, toleranse og generøsitet. Det *modige* indikerer at vi må våge å ta modige grep og være ambisiøse. Det *sunne* bygger på bærekraftbegrepet, særlig helse, miljø og trivsel.

#### Hovedmål

- et inkluderende og mangfoldig samfunn
- en attraktiv kommune
- en ansvarlig og offensiv samfunnsutvikler

Under hovedmålene ligger det til sammen 13 strategier som utdyper hovedmålene. Ved revisjonen i 2023 beholdt man hovedmålene, og gjorde noen endringer på strategiene. Også arealstrategien i samfunnsdelen ble gjort tydeligere, ved at man konkretiserte utviklingsstrategiene og var klarere i anbefalingene på at utbygging må skje innenfra og ut, i byaksen og de øvrige lokalsentrene. Samtidig inneholdt handlingsdelen i samfunnsdelen flere oppfølgingsoppgaver som administrasjonen skulle jobbe videre med frem mot neste revisjon av kommuneplanen.

Etter noen år med samme mål, er erfaringen at kommuneplanen er blitt mer styringsrelevant. Organisasjonen forholder seg til kommuneplanen og bruker den i større grad som grunnlag for arbeidet med andre planer og strategier. Handlings- og økonomiplanen (HØP) er knyttet til kommuneplanen, og tjenesteområdene skal begrunne behov for HØP-midler ut fra mål og strategier i kommuneplanen. Det oppleves også som de folkevalgte har fått et større eierskap til kommuneplanen som styringsverktøy.

Kommunen vil fremover bruke [Framsikt](#) til å produsere planer. Framsikt er et verktøy for virksomhetsstyring i kommuner og fylkeskommuner. Når alle planer samles i et verktøy, vil det være enklere å få en rød tråd mellom kommuneplanen og de øvrige planene. HØP utarbeides også i Framsikt. Koblingen mellom kommuneplanen og HØP kan ytterligere styrkes ved å ha alt i et verktøy.

## 2.0 Utfordringsbildet i Sandnes

Dette kapittelet presenterer utfordringer og utviklingstrekk for Sandnes som er viktige for arbeidet med ny planstrategi, vurdering av planbehov og revisjon av kommuneplanen. Utviklingstrekke er delt inn tematisk, og baserer seg på innhentet kunnskap og statistikk fra flere kilder. I tillegg har vi hatt utstrakt medvirkning med barn og unge i Sandnes, og vi har hørt fra innbyggere i Forsand. Det er også kommet innspill gjennom verksteder med administrasjonen og Kommuneplanutvalget.

### 2.1 Innledning

I likhet med andre kommuner, kommer Sandnes til å stå overfor komplekse utfordringer. Vi lever i en krevende tid, der globale, nasjonale og regionale faktorer påvirker situasjonen i Sandnes. Det er krig i Europa og i Midtøsten, antidemokratiske regimer vinner fram rundt om i verden og mennesker er på flukt. Konsekvensene av klimaendringene merkes allerede godt mange steder. I Norge merker vi at renta og priser har gått opp, at den sosiale ulikheten øker og at mange lever i utenforskap. I Sandnes opplever vi press på arealene, strammere kommuneøkonomi og en klimakrise som kommer nærmere.

Samtidig..

Sandnes kommune ble i 2022 kåret til Norges mest attraktive by! Juryen trekker fram at Sandnes har klart å skape et attraktivt sentrum gjennom langsiktig planlegging over flere år. Med Ruten «... har Sandnes skapt et demokratisk og inkluderende samlingspunkt som på en omtenssom og sømløs måte favner hele spekteret av byens brukere og behov»<sup>1</sup>. I tillegg er Sandnes del av en region med et sterkt arbeidsmarked, høy verdiskapning og næringsliv som har tiltrukket seg dyktige innflyttere fra andre steder i Norge og fra hele verden i flere tiår. Sandnes har en ung og mangfoldig befolkning, og har hatt høy årlig befolkningsvekst i 70 år. Sandnes har store utmarksområder med flott natur, og vi har fruktbar landbruksjord og dyktige bønder.

Med andre ord – Sandnes kommune har et godt utgangspunkt for å møte utfordringer og utviklingstrekk vi forventer de neste 15 til 20 årene.

Vi har organisert utfordringene og utviklingstrekke under syv hovedoverskrifter:

- Sosial ulikhet
- Klimaomstilling
- Natur- og jordvern
- Endring i demografi
- By- og stedsutvikling
- Næring og grønt skifte
- Mobilitet

Disse overskriftene setter rammene for utfordringsbildet til Sandnes kommune. I et komplekst utfordringsbilde vil temaene gå inn i hverandre, og det er også tilfellet her. Alle temaene henger sammen og vil kunne påvirke hverandre. Utredningsoppgaver til ny kommuneplan har en kobling til utfordringsbildet som er identifisert i kapittel 4.3.

---

<sup>1</sup> Regjeringen (2023). [Attraktiv by - Statens pris for bærekraftig by- og stedsutvikling - regjeringen.no](https://www.regjeringen.no/no/aktuelt/attraktiv-by-statens-pris-for-barekraftig-by-og-stedsutvikling/id2884444/)

Utredningsoppgaver til ny kommuneplan har en kobling til utfordringsbildet som er identifisert. I kapittel 4.3.

## 2.2 Sosial ulikhet

Sosial ulikhet er et stort tema som omfatter alt fra folkehelse, inntektsulikhet, utenforskap, deltakelse og demokrati, kriminalitet og tillit. Forskjellene blant de som bor i Sandnes øker, og det har konsekvenser for de som har minst, og for samfunnet som helhet. For de som har minst kan det resultere i utenforskap, og for samfunnet som helhet kan det representere en trussel for tillit og deltakelse. Vi er inne i en tid der priser på nødvendige varer øker, og det skaper utfordringer for mange.

### Folkehelse

Folkehelse er helsetilstanden til befolkningen, og hvordan den fordeler seg innad i befolkningen. God folkehelse er viktig for samfunnsutviklingen fordi store helseforskjeller i befolkningen vil ha innvirkning på ulikheten generelt i samfunnet. I tillegg er det viktig med god folkehelse fordi høy sykkelighet medfører påkjenninger og kostnader for den enkelte og for samfunnet i form av sykefravær, helse- og omsorgstjenester og trygdeytelser<sup>2</sup>.

Sandnes har generelt god folkehelse, men vi er ikke immune mot sosial ulikhet i helse. Figur 2 illustrerer hvordan helsa gradvis blir bedre jo høyere sosioøkonomisk status man har<sup>3</sup>. Det betyr at det er større sannsynlighet for at en person med høy utdanning eller høy inntekt har god helse enn en person uten høy utdanning eller høy inntekt. Sosioøkonomiske helseforskjeller danner en gradient gjennom befolkningen<sup>4</sup>. Dette vil si at det er en lineær sammenheng mellom sosioøkonomisk status og helse: litt bedre sosioøkonomisk status gir (statistisk sett) litt bedre helse. Dette gjelder gjennom hele inntektsskalaen. På samme måte som de nest fattigste har bedre helse enn de fattigste, har de rikeste bedre helse enn de nest rikeste. Ettersom dette er basert på gjennomsnitt, vil det på individnivå selvsagt finnes mange unntak fra regelen.

---

<sup>2</sup> Helse- og omsorgsdepartementet (2023). *Folkehelsemeldinga*. [Meld. St. 15 \(2022-2023\) - regjeringen.no](https://www.regjeringen.no)

<sup>3</sup> Sund, Erik R. et al. (2016). *Reduksjon av sosiale ulikheter i helse*. NTNU [9fb99844-7988-4f19-b352-623761d13418 \(ntnu.no\)](https://hdl.handle.net/11250/244247)

<sup>4</sup> Helsedirektoratet (2018). [Sosial ulikhet påvirker helse – tiltak og råd - Helsedirektoratet](https://www.helsedirektoratet.no)



Figur 2: Helsegradienten - et allment mønster. Kilde: Reduksjon av sosiale ulikheter i helse (2016), NTNU.

Forventet levealder for ulike utdanningsgrupper kan si noe om sosial ulikhet. I Sandnes er forventet levealder for menn som har grunnskole som høyeste utdanningsnivå 5,9 år lavere enn menn som har fullført videregående eller høyere utdanning. Tilsvarende gap for kvinner er 4,1 år. På landsbasis er gapet i levealder 5,4 år for menn og 4,7 år for kvinner<sup>5</sup>. Dette er et eksempel på at samfunnskapte forskjeller (utdanningsnivå) påvirker helsa. Samfunnsskapte forskjeller kan forebygges, ettersom de oppstår som et resultat av hvordan goder fordeles i samfunnet.

### Forskjellene øker

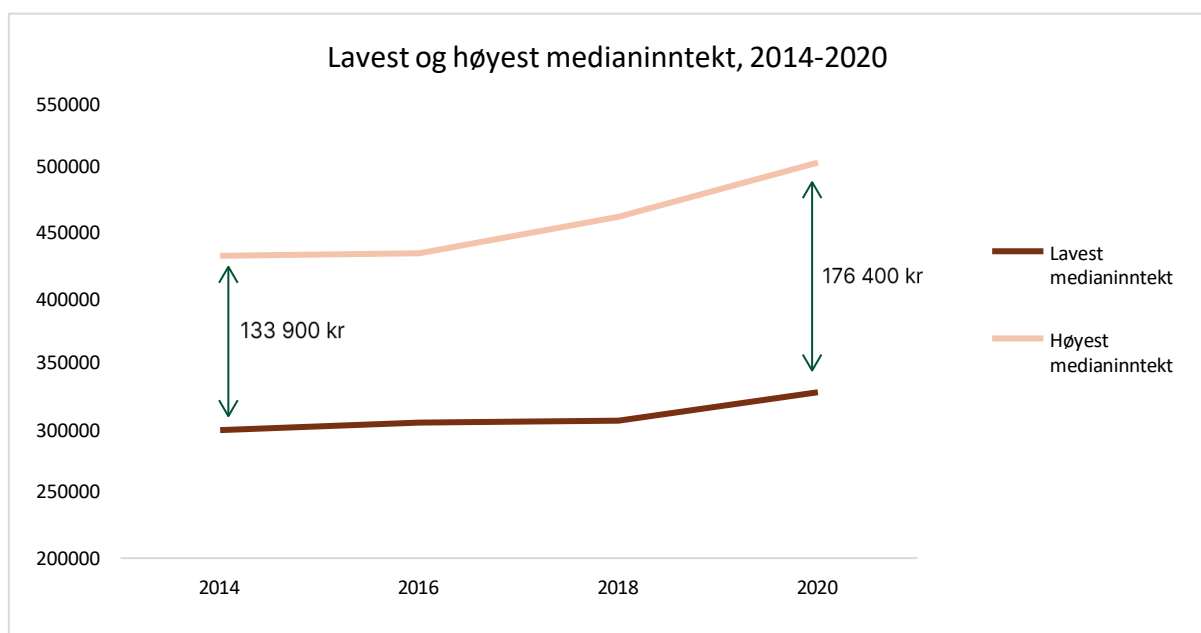
Levekårsundersøkelsen viser at inntektsulikheten øker i Sandnes. Fra 2014–2020 har det området<sup>6</sup> i Sandnes som har høyest medianinntekt<sup>7</sup> hatt en større inntektsøkning enn det området i Sandnes som har lavest medianinntekt. Fra 2014–2020 har det området i Sandnes med høyest medianinntekt hatt en inntektsøkning på 17 %, mens det området i Sandnes med lavest medianinntekt har hatt en inntektsøkning på 10 %. Det betyr at gapet mellom de som tjener mest og de som tjener minst øker (se figur 3). Ifølge «Levekår i byer», er den viktigste grunnen til at ulikheten øker at totalinntekten til de rikeste har økt<sup>8</sup>. Det kan være at vi ser tendenser til det i Sandnes.

<sup>5</sup> Forskjell i forventet levealder mellom 30-åringene. Statistikken viser et gjennomsnitt på 15 år, fra 2008-2022. [Kommunehelsa \(fhi.no\)](https://www.fhi.no/kommune/levekår/)

<sup>6</sup> «Område» viser her til en levekårszone i Levekårsundersøkelsen. Levekårssonene er satt sammen av en eller flere grunnkretser, og varierer i størrelse og folketall.

<sup>7</sup> Medianinntekt er inntekten midt på skalaen av alle inntektene i Sandnes.

<sup>8</sup> NOU 2020: 16. *Levekår i byer*. Kunnskapsdepartementet og Kommunal- og moderniseringsdepartementet. [NOU 2020: 16 - regjeringen.no](https://www.regjeringen.no/no/aktuelt/nou202016-16-regjeringen.no)



Figur 3: Levekårssone med lavest medianinntekt og levekårssone med høyest medianinntekt fra 2014-2020. Kilde: SSB.

En husholdning lever i vedvarende lavinntekt om den har tjent under 60 prosent av medianinntekten i Norge i løpet av de siste tre årene<sup>9</sup>. Forskning viser at lavinntekt over tid kan påvirke helsen negativt, og at det kan påvirke unges mentale helse negativt<sup>10</sup>. I tillegg oppnår barn som har vokst opp i lavinntekt i gjennomsnitt lavere utdanningsnivå og svakere tilknytning til arbeidslivet som voksne. Lavt utdanningsnivå og svak tilknytning til arbeidslivet er faktorer som igjen kan føre til lavinntekt, som betyr at barn som vokser opp i lavinntekt er mer utsatt for lavinntekt som voksne. 11,1 prosent av befolkningen i Sandnes lever i vedvarende lavinntekt. Det er omtrent det samme nivået som på landsbasis, og ikke langt fra gjennomsnittet til ASSS-kommunene<sup>11</sup>. Det har vært en svak økning i Sandnes fra 10,6 prosent i 2016.

På landsbasis har andel barn i familier med vedvarende lavinntekt økt fra 7,0 prosent i 2014 til 11,3 prosent i 2021<sup>12</sup>. I Sandnes lever 11,7 prosent av barn i vedvarende lavinntekt<sup>13</sup>. Det er noe lavt sammenlignet med ASSS-kommunene, men Sandnes har opplevd en økning fra 11,0 prosent i 2014. Andelen barn i lavinntekt er ikke jevnt fordelt i kommunen. Mens noen områder har en liten andel barn i lavinntekt, har andre områder en høy andel. Deler av sentrum har veldig høy andel barn i lavinntekt.

Familier med innvandrerbakgrunn er spesielt utsatte for vedvarende lavinntekt. Figur 4 viser andel som lever i lavinntekt etter innvandrerbakgrunn for landet som helhet. Sandnes har en høy andel personer som enten har innvandret eller er barn av to foreldre som har innvandret. Det kan bety at Sandnes er spesielt utsatt for å ha en høy andel personer og barn som vokser opp i familier med vedvarende lavinntekt.

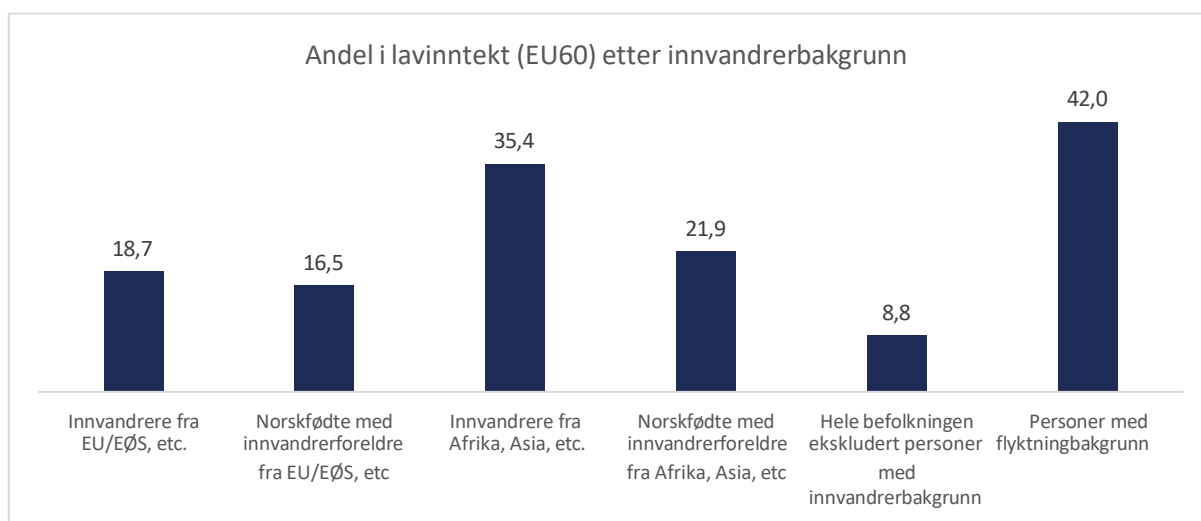
<sup>9</sup> Bufdir (2023) [Nye tall om barnefattigdom | Bufdir](#)

<sup>10</sup> SSB [Hva kan lavinntekt bety for barn og unges liv? – SSB](#)

<sup>11</sup> ASSS-kommunene er et samarbeid mellom de 12 største kommunene og KS (kommunesektorens organisasjon). ASSS står for aggregerte styringsdata for samarbeidende storkommuner.

<sup>12</sup> Ekspertgruppen om barn i fattige familier, *En barndom for livet* (Barne- og familiedepartementet, 2023). [En barndom for livet - regjeringen.no](#).

<sup>13</sup> 2020-tall.



Figur 4: Andel i lavinntekt (EU60) fordelt på innvandrerbakgrunn for landet som helhet. Kilde: SSB tabell 12599.

## Utenforskap

Økte forskjeller og økt andel personer og barn i fattigdom kan bety at flere ender opp i utenforskap. Utenforskap er når personer står utenfor samfunnet, for eksempel ved at de ikke deltar i arbeid eller utdanning. Utenforskap har store konsekvenser både for enkeltpersoner og for samfunnet. For enkeltpersoner kan det bety svekket tilknytning til arbeidslivet, manglende følelse av tilhørighet og lavinntekt. For samfunnet betyr utenforskap høye utgifter til ytelser og svekket utnyttelse av arbeidskraften som finnes.

Utenforskap kan begynne tidlig. Elever som ikke finner seg til rette på skolen kan ha dårligere forutsetninger for å fullføre videregående utdanning. De som ikke fullfører videregående utdanning, er mer utsatt for arbeidsledighet og dårlig tilknytning til arbeidslivet. Ifølge NAV Rogaland er arbeidsledigheten to til tre ganger høyere blant de som ikke har fullført videregående utdanning. Dårlig tilknytning til arbeidslivet kan igjen føre til vedvarende lavinntekt.

I Rogaland startet 6268 ungdommer i videregående opplæring for første gang høsten 2016. Etter fem/seks år hadde 83,6 prosent fullført med studie- eller yrkeskompetanse<sup>14</sup>. Dette er en økning fra tidligere år, men det betyr fortsatt at 16,4 prosent ikke har fullført innen fem/seks år. I tillegg kommer de som aldri starter i videregående opplæring. Denne gruppen, og de som starter, men ikke fullfører, er spesielt utsatt for utenforskap. Ifølge NAV lever 18,4 prosent av alle 20–29-åringene i utenforskap i Sandnes. Det vil si at de verken studerer eller er i arbeid. Andelen unge (18–29 år) i Sandnes er 2,9 prosent, som er noe høyere enn landsgjennomsnittet på 2,6 prosent<sup>15</sup>.

En høyere andel av de som har grunnskole som høyeste utdanningsnivå mottar uføretrygd enn de som har fullført videregående utdanning eller høyere utdanning. På landsbasis har gapet mellom utdanningsgruppene økt fra 2015 til 2022<sup>16</sup>. Tabell 1 viser at hele 24 prosent av alle 18–67-åringene med kun grunnskole mottok uføretrygd i 2022. Andelen uføretrygdene blant de med høyere utdanning er mye lavere på 4,6 prosent, og har heller ikke økt like mye fra 2015 til 2022

<sup>14</sup> Kvalitetsmelding 2023. [Gjennomføring - Rogaland fylkeskommune \(rogfk.no\)](https://www.rogfk.no)

<sup>15</sup> NAV Rogaland (2024).

<sup>16</sup> Normann, Tor M. (2023). [Flere uføre med lav utdanning – SSB](#)

som andelen for de med grunnskolenivå har. Vi har ikke tilsvarende tall for Sandnes, men vi har ingen grunn til å anta at Sandnes ikke følger det nasjonale mønsteret.

Tabell 1: Andel uføretrygdete etter utdanningsnivå. Kilde: SSB.

	Grunnskolenivå	Videregående skolenivå	Universitets- og høghskolenivå
2015	18,9	10,2	3,8
2022	24	10,8	4,6

## Barn og unges psykiske helse

De fleste barn og unge trives og har god psykisk helse. Men de siste årene har det vært en økning i psykiske plager og lidelser blant barn og unge<sup>17</sup>. Forekomsten varierer mye basert på kjønn og alder. Andelen jenter i alderen 13 til 24 år som rapporterer om psykiske plager har økt de siste tiårene. I tillegg har totalbruken av legemidler for psykiske lidelser blant barn og unge økt de siste ti årene. Ifølge Helsedirektoratet<sup>18</sup> og NAV<sup>19</sup> er psykiske helseproblemer en viktig årsak til at så mange ungdommer ikke fullfører videregående skole. Psykiske helseproblemer for enkeltpersoner betyr svekket livskvalitet og økt sjanse for utenforskap. For samfunnet som helhet kan det bety økte kostnader i form av trygdeytelser og tapt arbeidskraft.

Barn og unge i dag vokser opp med skjermbruk og sosiale medier som en del av hverdagen. Ifølge Ungdata-undersøkelsen bruker to av tre ungdommer minst tre timer på skjerm daglig, og 15 prosent bruker mer enn seks timer daglig<sup>20</sup>. Vi vet at mange bruker mye tid på skjerm, men vi har ikke nok kunnskap om hvilke konsekvenser det har. Flere studier viser at bruk av sosiale medier kan være negativt for vår mentale helse. Det kan ha sammenheng med at skjermbruk stjeler tid fra aktiviteter som er viktige for å opprettholde en god mental helse, det kan ha med at vi sammenligner oss med andre på sosiale medier som kan lede til kroppspress og annet press, og det kan også være på grunn av negative opplevelser på sosiale medier. Vi mangler kunnskap om hvordan dette påvirker barn og unges mentale helse, trivsel og relasjoner i Sandnes i dag.

## 2.3 Klimaomstilling

Klimaomstilling handler både om endringene samfunnet må gjennom for å være tilnærmet utslippsfritt innen 2050, og om å håndtere de fysiske effektene av klimaendringene, slik som flom, skred, havnivåstigning, tørke med mer. Dette involverer brede tematikker, slik som samfunnsutvikling, samfunnssikkerhet og beredskap, adferdsendring, næringsutvikling og verdiskaping. Her ligger både utfordringer og muligheter i tiden som kommer.

Klimaomstilling rammer inn arbeidet med klima. Her tas det inn de større elementene i utfordringen, og omhandler utslippskutt, energiomstilling, sirkulær ressursbruk, forvaltning av natur og arealer, klimatilpasning og rettferdighet. Disse tematikkene påvirker hverandre gjensidig, og å se på disse sammenkoblet vil bli avgjørende for å lykkes i årene som kommer. Sandnes vil måtte ta beslutninger angående ny, fornybar energiproduksjon, og utbygging av

<sup>17</sup> Bang, Lasse med flere (2024). [Psykiske plager og lidelser hos barn og unge - FHI](#)

<sup>18</sup> Folkehelsedirektoratet (2022). [De største utfordringene nå og i tiden fremover - Helsedirektoratet](#)

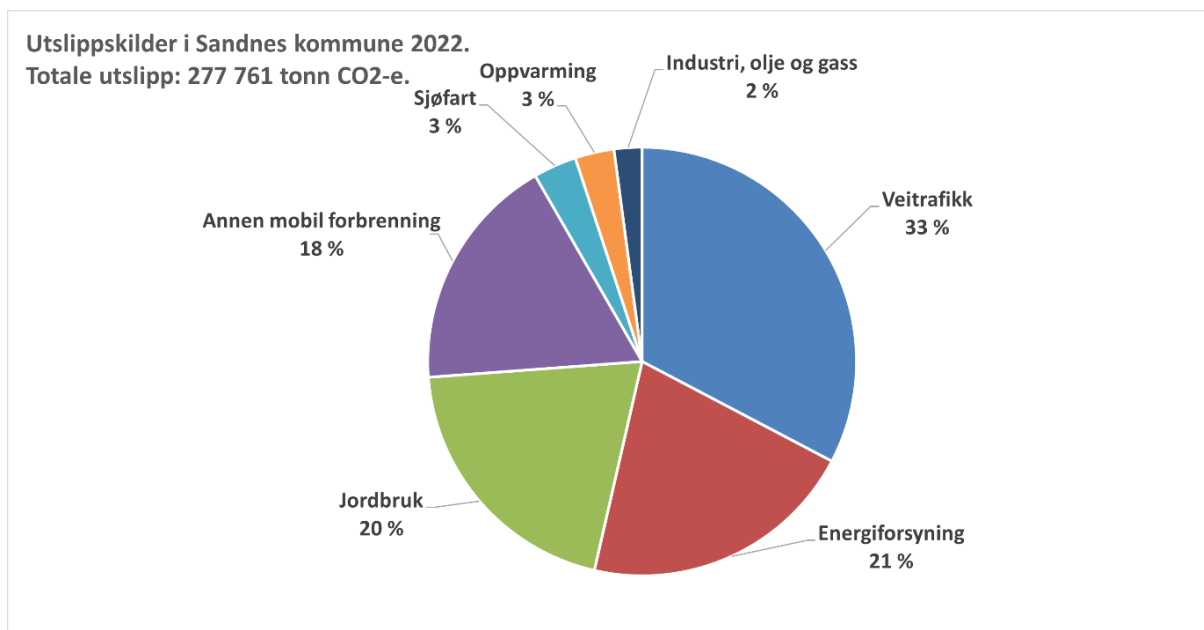
<sup>19</sup> NAV (2023). Presentasjon på Oppvekstkonsferansen 2023. [Oppvekstkonsferansen 2023 | Statsforvalteren i Rogaland \(statsforvalteren.no\)](#)

<sup>20</sup> Hjelle, Ole P. (2022). Det digitale dopet, side 48. Kagge forlag.

kraftkrevende industri for å bidra til det grønne skiftet. Å tilrettelegge for at dette kan skje uten å forringe naturen vil bli en økende utfordring de kommende årene. Kommunen har store arealer med natur, og å sikre disse kan i visse tilfeller bli krevende når mål kommer i konflikt. Det blir viktig å synliggjøre effektene av klimaomstilling på natur og omvendt.

### Redusere klimagassutslipp

Sandnes kommune har vedtatt å følge nasjonale mål om å redusere klimagassutslippene med 55 prosent innen 2030, sammenlignet med 2015. I 2022 hadde kommunen et utslipp på 277 761 tonn CO<sub>2</sub>-ekvivalenter, en reduksjon på 5,4 prosent sammenlignet med 2015. De største utslippskildene er veitrafikk, energiforsyning, landbruk, og annen mobil forbrenning, se figur 5.



Figur 5: Utslippskilder i Sandnes kommune 2022. Kilde: Miljødirektoratet, 2024.

Utfordringen i kommunen er at utslippene ikke reduseres fort nok. Det gjenstår en vesentlig del for å oppfylle målene kommunen og Norge har satt seg, og utfordringen spenner vidt over flere lag i samfunnet. Kommunen er avhengig av at nasjonale virkemidler bidrar til at Sandnes oppnår sine klimamål. Sandnes er en kommune med store geografiske avstander, og er i dag sterkt bilbasert, også på korte reiser. Kommunen har en energiforsyning bestående i stor grad av avfallsforbrenning, og vi har en stor landbrukssektor med hovedsakelig dyrehold. Dette er utslippskilder som krever systemendring, som tar lang tid å utføre.

Utslippsreducerende tiltak rammer i dag befolkningen skjevt. Insentiver og tiltak som har høy inngangspris for enkeltpersoner, slik som det å skifte fra fossilbil til elbil, kan legge til rette for at kun de med ressurser nok kan delta i klimaomstillingen. Dermed kan klimaomstilling bidra til større sosial ulikhet, hvor utslippsgenererende aktiviteter straffes. Uten gode systemer for fordeling vil det være vanskelig å oppnå aksept for klimaarbeidet. I tillegg kan manglende kommunikasjon og informasjon om hvorfor og hvordan tiltakene utføres kunne svekke innbyggernes tillit til både politikere og kommunen generelt, og gi liten legitimitet til beslutningene.

## **Klimatilpasning**

Klimaet endrer seg allerede, og etter de siste års ekstremværhendelser er det tydelig at behovet for klimatilpasning vil øke i årene som kommer. Sandnes opplever allerede utfordringer knyttet til økt nedbør, og ekstreme nedbørshendelser vil øke i intensitet og hyppighet. Dette vil gi konsekvenser slik som flom, overvann, ras og skred, som alle vil gi økt skade på infrastruktur og verdier, og vil kunne utgjøre en fare for liv og helse. Mer langsiktig vil også havnivåstigning få konsekvenser for Sandnes sentrum, og kombinert med økt ekstremvær vil kommunen få hyppigere og høyere stormflo. Sammenslåingen med Forsand har også gitt nye områder med utbredt risiko for naturskade, spesielt med hensyn til ras og skred. En økende usikkerhet relatert til hvor og hvordan skadene vil skje vil kreve kunnskap og samordning på tvers av fagfelt og ansvarsområder internt og eksternt i kommunen. Samfunnssikkerhet og beredskap må ta inn ny kunnskap om risiko og sårbarhet, når det kommer til bebyggelse, fremkommelighet og digital infrastruktur.

## **Klimarisiko**

Klimarisiko synliggjør de forskjellige elementer av risiko forbundet med klimaendringer, inkludert risikoen forbundet med strengere nasjonal og internasjonal klimapolitikk. Konsekvensen av dette kan være risiko for å miste konkurransevne når det kommer til kommunens næringsliv og attraktivitet. Kommunens næringsliv, som er tungt investert i olje- og gassektoren, vil kunne møte sterke nasjonale og internasjonale virkemidler som kan redusere verdiskapingen og i verste fall true arbeidsplassene i kommunen. Samtidig vil klimaomstillingen gi store muligheter for innovasjon, teknologiutvikling og verdiskaping i et nytt marked med klimavennlige løsninger. En utfordring vil være å rigge kommunen for å gripe disse mulighetene.

Spesielt krevende vil det være å drive frem endringer i samfunnet. Dette krever politisk vilje, og uavklart ansvars plassering og målkonflikter vil gjøre arbeidet komplekst. I tillegg medfører klimaomstillingen økt ressursbruk både på kort og lang sikt, og kommunen kommer til å måtte prioritere annerledes økonomisk. Det finnes åpenbare målkonflikter når det gjelder klimatiltak og overordnede samfunns mål. Å få aksept for denne type tiltak og tankegang vil kreve en vesentlig modning.

## **2.4 Natur- og jordvern**

Sandnes forvalter store naturareal, og et rikt landbruk. Dette temaet inneholder mange målkonflikter, ettersom areal er en viktig og knapp ressurs i møte med flere samfunnsutfordringer. Det kreves areal for å bygge nye boliger, det kreves areal for å utvikle nye næringsområder, det kreves areal for å sikre gode uteområder for folk som bor i Sandnes og i regionen, det kreves areal for energiproduksjon og det kreves areal for å opprettholde og utvikle matproduksjon. Å bygge ned natur har også store konsekvenser på lenger sikt. Det fører til tap av biologisk mangfold og økte klimagassutslipp.

## Naturtap

Ifølge Klima- og miljødepartementet, er naturressursene og andre goder og tjenester vi får fra naturen, grunnlaget for økonomisk virksomhet, for samfunnslivet og for menneskelig velferd i vid forstand<sup>21</sup>. Naturen er vårt livsgrunnlag, og dermed svært viktig å ta vare på. Arealendringer er dokumentert som den største trusselen for naturen, enten det er snakk om tap og fragmentering av natur, eller forstyrrelser som følge av ny arealbruk.

Naturtap har også store konsekvenser for klimagassutslipp. Ulike naturtyper opptar og lagrer store mengder karbon. Ved nedbygging av nye naturarealer vil dette karbonet frigjøres som utslipp, samtidig som vi reduserer naturens totale evne til å ta opp og lagre karbon. Det er i dag forbud mot nydyrking av myr og et lovforbud om nedbygging av myr til utbyggingsformål er på trappene.

Flere kommuner har gjort vedtak om arealnøytralitet. Som innebærer en prinsipiell avgjørelse om å ikke bygge ned nye naturområder. Eventuelt at nedbygging av natur et sted må kompenseres med restaurering av natur et annet sted. På kommuneplannivå kan et slikt bytte av arealer fungere dersom det er arealer til byggeformål i planen som ikke allerede er nedbygde. Det har vi i Sandnes. Restaurering av allerede nedbygde arealer har i praksis vist seg å være mer ressurskrevende, men kan likevel gjennomføres. Uansett holdning til arealnøytralitet er det viktig at nedbygging av nye arealer reduseres i så stor grad som mulig og forbeholdes formål med stor samfunnsnytte. Vedtak om arealnøytralitet i nabokommuner vil også kunne gi utfordringer med økt press på Sandnes kommune sine arealer.

I den siste tiden har vi sett konsekvenser av bit-for-bit nedbygging som over tid omfatter veldig store arealer.

## Jordvern

Ved sist kommuneplanrevisjon ble dette jordvernmålet fastsatt for Sandnes:

- Det er en ambisjon om årlig omdisponering av jordbruket i Sandnes kommune skal være minst mulig.
- Det er mål om at fysisk nedbygging av jordbruksareal i planområdet i perioden til 2038 skal være minst mulig, men i gjennomsnitt ikke mer enn 50 dekar årlig.
- Det er mål om at total mengde omdisponert jordbruksareal i kommuneplanen over tid ikke skal overskride det årlige behovet i kommuneplanperioden.
- Det er mål om at nedbygging av jordbruksareal til landbruksbygg/-tiltak ikke skal overstige 10 prosent i året av det lokale jordvernmålet.

Sandnes har over tid blitt kritisert av regionale og statlige myndigheter for å ikke ivareta matjord i tilstrekkelig grad. For å opprettholde et levedyktig landbruk og sikre matforsyning er det viktig med fortsatt fokus på denne problemstillingen.

Bildet viser utsikt fra Ragnhildnuten ned mot boligene i Kleivane, Vedafjell med mast i bakgrunnen og Melshei til høyre. Her representeres landbruksareal, rekreasjonsareal og boligareal.

---

<sup>21</sup> Klima- og miljødepartementet (2024). *I samspill med naturen*. [NOU 2024: 2 \(regjeringen.no\)](#)



Foto: Jarle Aasland, Stavanger Aftenblad.

## God arealforvaltning

Som beskrevet over, er areal en viktig ressurs i samfunnsutviklingen. For å unngå store tap eller fragmentering av natur og matjord, kommer det å lykkes med en god arealforvaltning til å bli en viktig utfordring de neste årene. For å holde en oversikt over de faktiske forholdene er det viktig med gode verktøy og en bevisst holdning. Et godt utviklet arealregnskap blir viktig for å kunne gjøre dette. Det vil også være forventet fra statlig hold at Sandnes gjør en vurdering av områder avsatt til utbygging, som ikke er realisert ennå. Dette kalles gjerne «planvask».

## 2.5 Endring i demografi

Sandnes har hatt formidabel befolkningsvekst siden 1950-tallet. Befolkningsveksten har i gjennomsnitt ligget på 2 prosent i året, som er høyt sammenlignet med andre kommuner. Veksten har bestått av innflyttere og positivt fødselsoverskudd<sup>22</sup>. Ifølge befolkningsframskrivninger skal Sandnes fortsette å vokse, men ikke i samme tempo som tidligere. Framskrivningene legger opp til at Sandnes skal vokse med omtrent 0,7 prosent i året fram mot 2040.

### Lavere befolkningsvekst

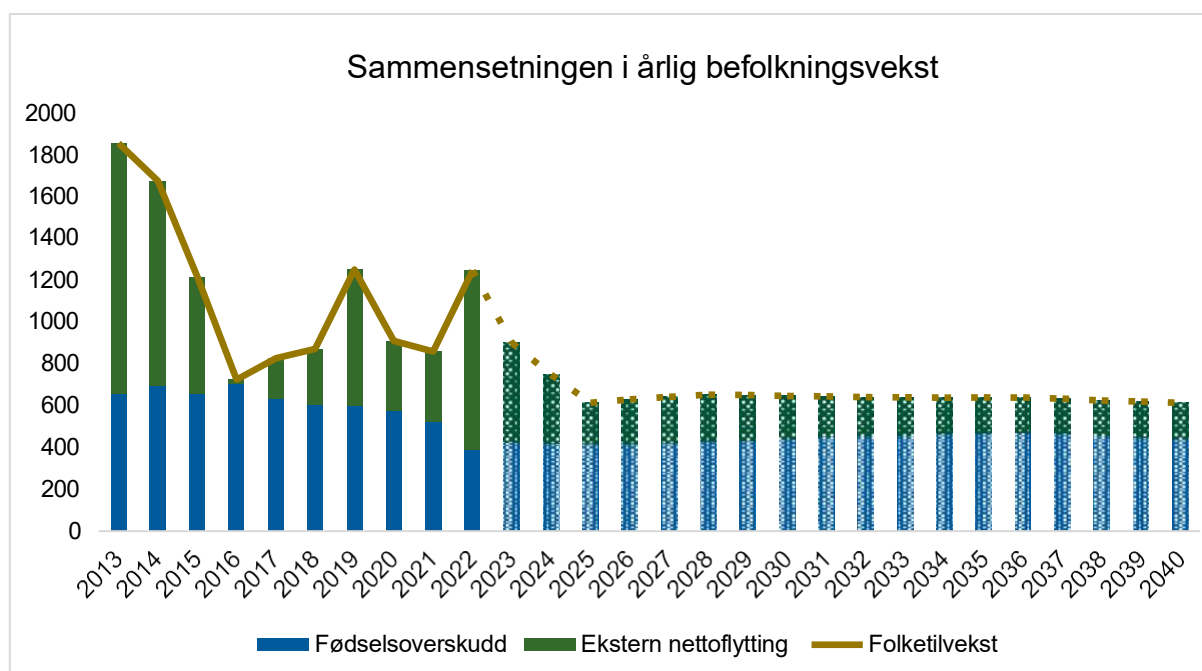
Veksten i Sandnes har for det meste vært drevet av et høyt fødselsoverskudd, og innflyttere i etableringsfasen. Figur 6 viser sammensetningen i årlig befolkningsvekst fra 2013–2022, og framskrevet for 2023–2040. Ifølge framskrivningen, kommer eksternt nettoflytting<sup>23</sup> til å ligge på et langt lavere nivå enn før. Fødselsoverskuddet skal, ifølge framskrivningen, stabilisere seg på et

<sup>22</sup> Fødselsoverskudd er antall fødte minus antall døde.

<sup>23</sup> Eksternt nettoflytting er antall innflyttede til Sandnes minus antall utflyttede fra Sandnes.

lavere nivå enn tidligere år. Disse to faktorene til sammen utgjør den lavere befolkningsveksten fram mot 2040.

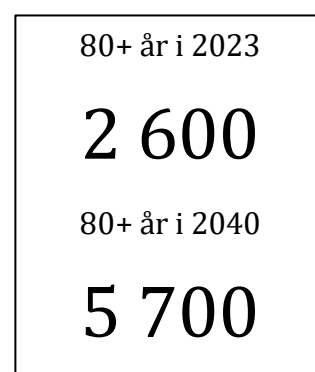
Ekstern nettoflytting kan påvirkes av kriser eller andre hendelser som skjer utenfor Norge, og kan være vanskelige å ta med i betraktningen. To eksempler på det er 2016 og 2022. I 2016 kom det et prisfall på olje og gass som påvirket hvor mange som flyttet til Sandnes og hvor mange som flyttet fra Sandnes. I 2022 utløste krigen i Ukraina en flyktningstrøm til Norge, og dermed også Sandnes. Vi vet ikke hvilke framtidige hendelser som vil påvirke nettoflyttingen mer eller mindre de kommende årene.



Figur 6: Sammensetningen i årlig befolkningsvekst, registrert 2013-2022, framskrevet 2023-2040. Kilde: SSB, KOMPAS.

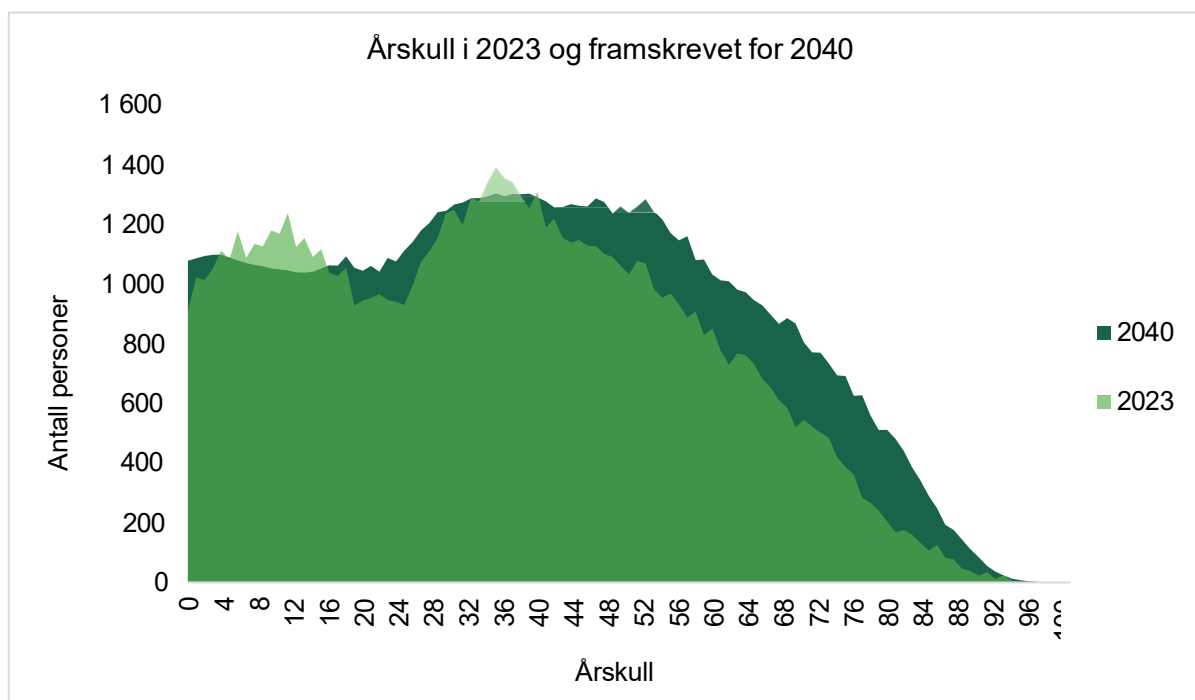
### Sandnes blir eldre

Sandnes har en ung befolkning sammenlignet med landet som helhet og andre kommuner. Gjennomsnittsalderen i Sandnes er 38,1 år, mens for landet som helhet er den 41,1 år<sup>24</sup>. Selv om vi har et ungt utgangspunkt, er også Sandnes sin befolkning i ferd med å bli eldre. Figur 7 viser befolkningen i Sandnes fordelt på årskull i 2023 og i 2040. Befolkningsøkningen som vil komme fram mot 2040 vil for det meste komme i de eldre aldersgruppene (se figur 8). Noen av de eldste aldersgruppene kommer til å fordoble seg fra 2023 til 2040.



Figur 7: Antall personer 80+ år i 2023 og i 2040.

<sup>24</sup> SSB, tabell 13536.



Figur 8: Befolkningen i Sandnes fordelt på årskull i 2023, og framskrevet på årskull i 2040. Kilde: SSB, KOMPAS.

Alderssammensetningen har betydning for tjenestene Sandnes kommune tilbyr innbyggerne. En ung befolkning vil ha behov innen barnehage, skole og fritid. En eldre befolkning vil ha et større behov innen helse- og omsorgstjenester. Flere og flere eldre lever gode og selvstendige liv lenge, men behovet for mer støtte fra kommunen vil vanligvis oppstå etter hvert. Flere eldre betyr for eksempel flere personer med demens. Det vil derfor mest sannsynlig bli et skifte i tjenesteproduksjon, og det vil bli behov for mer arbeidskraft i helsesektoren.

Forsørgerbyrde<sup>25</sup> er forholdet mellom antall personer i eldre der det er vanlig å være i arbeid (20–64 år) og antallet personer som er eldre enn det. Det er et viktig mål fordi det sier noe om velferdssamfunnets bærekraft. Tabell 2 viser hvordan forsørgerbyrden forventes å utvikle seg fra 2020 til 2050 i landet som helhet og i Sandnes. Ettersom Sandnes har en ung befolkning, holder forsørgerbyrden seg noe lettere lengre i Sandnes enn i landet som helhet. Til tross for det, vil Sandnes' forsørgerbyrde være på hele 0,45 i 2050, som betyr at vi har litt mer enn to personer mellom 20-64 år for hver person 65 år og eldre.

Tabell 2: Framskrevet forsørgerbyrde, hele landet og Sandnes. Kilde: SSB tabell 12981.

	2020	2030	2040	2050
<b>Hele landet</b>	0,30	0,37	0,45	0,51
<b>Sandnes</b>	0,22	0,28	0,36	0,45

For å kunne bære forsørgerbyrden, er vi avhengig av at alle som kan er i arbeid. En eldre befolkning betyr at vi blir færre til utføre arbeidet dersom ikke avgangsalderen fra arbeidslivet øker. Hvis mange blir stående utenfor arbeidslivet på grunn av manglende eller feil kompetanse, vil byrden bli større. Her vil god integrering og lavt frafall i videregående skole stå sentralt.

<sup>25</sup> Antall personer 65 år og over/antall personer 20-64 år.

Sandnes må planlegge for et aldersvennlig samfunn. En velfungerende by med vekt på konsentrert byutvikling vil være viktig når befolkningen blir eldre. Kort avstand fra boliger til kommunale tjenester og møteplasser er en god by for alle, men spesielt viktig for eldre. Et godt kollektivtilbud vil også være bra for alle, men også bra for den eldre del av befolkningen.

## 2.6 By- og stedsutvikling

Det skal være godt å bo og leve for alle i hele Sandnes. Sandnes består av alt fra tettbebygde, livlige boområder nært sentrum, til idylliske landlige boområder i ytterkanten av kommunen. Vi må både sørge for fortetting og transformasjon i byaksen, og legge til rette for levende lokalsamfunn i hele kommunen. Kulturminnene i Sandnes er viktige historiefortellere, og fysisk kvalitet i bygg er viktig for identiteten til de som bor her.

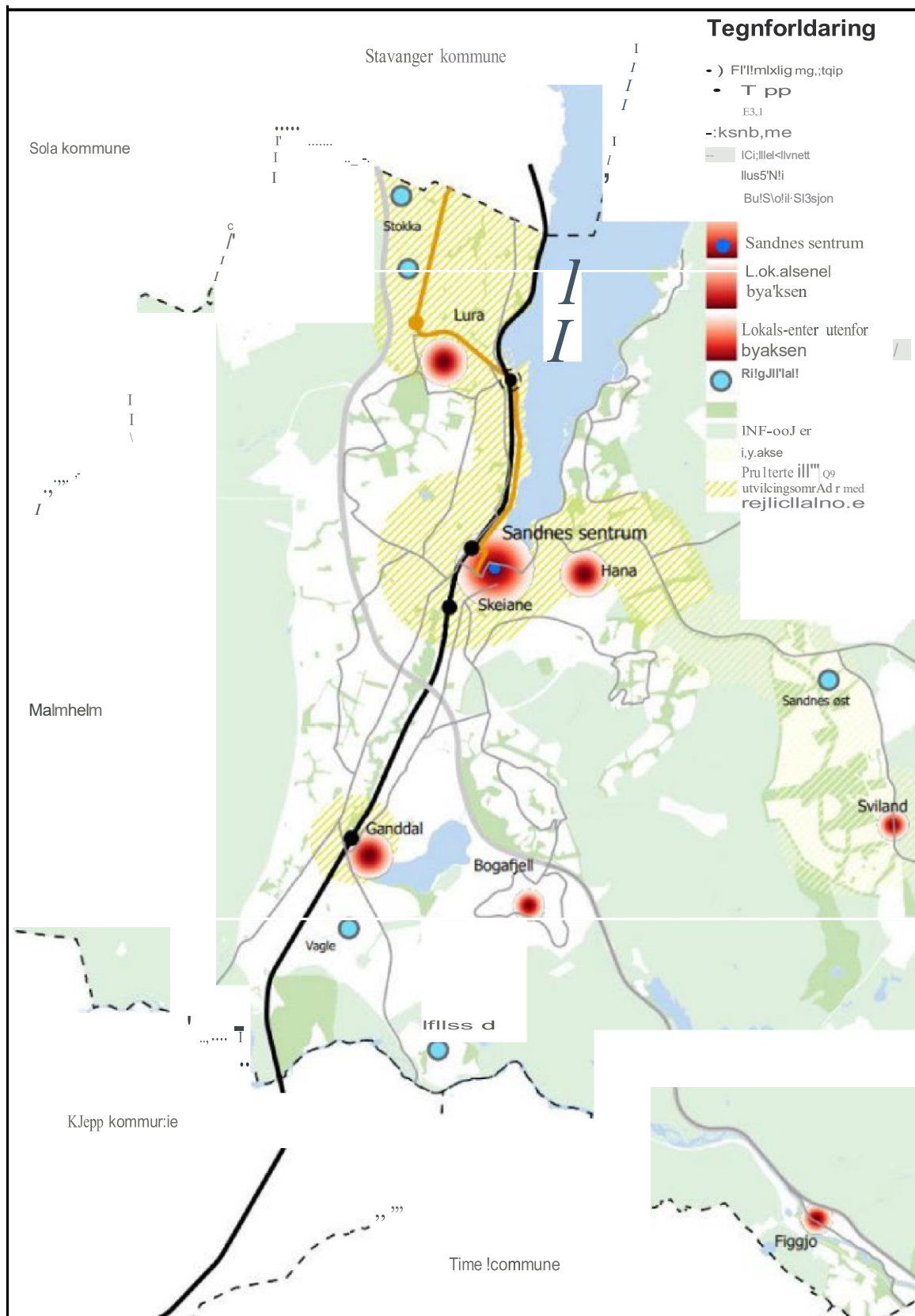
### Byutvikling innenfra og ut

Sandnes har vært preget av spredt utbygging og feltutbygginger de siste 30 årene. Det har resultert i mange gode boliger for personer og familier som ønsker å bo i Sandnes, men det har også ført til en byspredning som gir store avstander og viderefører bilavhengighet. I tillegg har utbyggingen kommet på bekostning av natur og matjord. I de siste kommuneplanene har Sandnes prioritert arealutvikling i sentrum, langs prioriterte by- og utviklingsområder, inkludert lokalsentrene. Fortetting og transformering av allerede bebygde områder vil redusere behovet for å bygge ned natur og matjord, og føre til en mer kompakt by med korte avstander til tjenester og møteplasser. En kompakt by gjør det enklere å velge gange og sykkel som framkomstmidler.

Sandnes sin arealstrategi legger opp til at mesteparten av ny utbygging skal skje i den prioriterte byaksen og lokalsenterområdene. Figur 9 viser hvor disse områdene er (Hommersåk, Forsand og Høle lokalsenter kommer i tillegg). I perioden 2000 til 2022 har 31 prosent av utbyggingen<sup>26</sup> i Sandnes skjedd innenfor disse prioriterte områdene. Det er dermed ikke her hovedvekten av utbyggingen skjer, slik arealstrategien legger opp til. Det er flere grunner til at mesteparten av de nye boligene kommer utenfor de prioriterte områdene. Det er mer kostbart for utbyggere å bygge i transformasjonsområder enn i områder som ligger til rette for feltutbygging, noe som kan gjøre byggeprosjekter i prioriterte by- og utviklingsområder mindre attraktivt. I tillegg kan det være høyere risiko knyttet til regulering av disse områdene, som igjen kan føre til høyere kostnader. En annen utfordring er at det kan være mer kompliserte eierstrukturer og flere ulike interesser innenfor de prioriterte områdene, eller at utbygger opplever at det er uklart hvilke forventninger kommunen har til utvikling i ulike deler av de prioriterte områdene.

---

<sup>26</sup> 31 prosent av *brukstillatelsene* i kommunen er gitt innenfor disse områdene.



Figur 9: Strategisk arealkart. Kilde: Kommunens samfunnsdel 2023–2038, Sandnes kommune.

## Lokalsentre i hele kommunen

Selv om arealstrategien prioriterer byutvikling innenfra og ut, er lokalsentrene en del av de prioriterte by- og utviklingsområdene. Lokalsentrene i Sandnes er flere og varierte. Noen har høyt folketall, som Bogafjell og Hommersåk, mens andre har lavere folketall som Forsand, Høle og Malmheim. Som i sentrum, er målet å fortette i og nær lokalsentrene. Lokalsentrene skal være levende områder med tjenester og aktiviteter i nærheten av der folk bor. I tillegg er det viktig med god mobilitet, inkludert kollektivtransport som kan frakte folk til og fra lokalsentrene. Det er store avstander i Sandnes, og det er en utfordring at mange i kommunen opplever at de er avhengig av bil for å forflytte seg.

Tidligere Sandnes kommune og tidligere Forsand kommune slo seg sammen i 2020. Det har gått fire år, og Forsand er et av lokalsentrene i nye Sandnes kommune. Som de andre lokalsentrene i Sandnes, skal Forsand være et levende boområde med tjenester og aktiviteter nært. Forsands innbyggere har en tydelig stedsidentitet knyttet til sitt nærmiljø og de attraktive naturkvalitetene langs Lysefjorden. Som de andre lokalsentrene i Sandnes, trenger Forsand stedsutvikling med tettere lokalisering av tjenestetilbud, varierte boligtyper og sosiale møteplasser. Mobilitet er en utfordring for innbyggere i Forsand, og det er behov for et mer treffsikkert og pålitelig kollektivtilbud. Det trengs både på sjøen og inn mot Sandnes, Stavanger og Strand. Forsand ønsker også å styrke nærings- og reiseliv i lokalsenteret.

## Sosial bærekraft

Sosial bærekraft er et samlebegrep for faktorer som påvirker levekårene og livskvaliteten til mennesker<sup>27</sup>. Det er en av de tre bærekraftsdimensjonene som FNs bærekraftsmål er bygget på. Innen temaet by- og stedsutvikling handler sosial bærekraft om å sikre innbyggere trygge boliger og gode nærmiljø der alle kan delta. Gjennom by- og stedsutvikling, og boligpolitikk, kan Sandnes motvirke at økonomisk ulikhet gir segregering. Det er en del av den forebyggende innsatsen kommuner kan legge inn for å motvirke opphoping av levekårsutfordringer. Som nevnt over, har Sandnes noe opphoping av levekårsutfordringer i noen områder. En bevisst by- og stedsutvikling med utgangspunkt i sosial bærekraft kommer til å være viktig framover.

Sosial bærekraft må ivaretas i de prioriterte by- og utviklingsområdene, i lokalsentrene og i resten av kommunen. Faktorer som bidrar til sosial bærekraft, er tilgjengelige boliger og en variert boligsammensetning som tiltrekker seg innbyggere med ulik sosioøkonomisk bakgrunn. I tillegg er det viktig med kvaliteter som grøntområder, møteplasser, nærhet til tjenester og gang- og sykkelforbindelser. Det kreves ulik innsats for å ivareta disse faktorene i områder som allerede er utbygde sammenlignet med nye utbygginger i områder uten annen bebyggelse. I områder uten annen bebyggelse kan kvalitetene nevnt over legges inn som en del av planleggingen fra start. I allerede utbygde områder kan det være noe mer utfordrende ettersom det allerede eksisterer annen bebyggelse og infrastruktur som må tas hensyn til. En annen utfordring er at områder som fortettes kan bli utilgjengelige ved at boligprisen blir så høy at flere ekskluderes fra disse områdene. Dermed utfordres den sosiale bærekraften, fordi det er kun de som har mye midler som kan bosette seg der.

---

<sup>27</sup> Meld. St. 28 (2022-2023). *Gode bysamfunn med små skilnader.*

Flere bor alene enn før<sup>28</sup>. Aleneboerandelen i Sandnes er lavere enn i landet som helhet, men det er grunn til å tro at den kommer til å øke her også. En grunn til det er at befolkningen blir eldre. Det stiller ekstra krav til gode nærmiljø med møteplasser for å bidra til trygghet og motvirke ensomhet. Gode nærmiljø preget av trygghet er også viktig for barn og unges oppvekstvilkår. Kommunen kan legge til rette for at barn og unge opplever trivsel og tilhørighet, for eksempel ved å styrke nærmiljøet, bidra til rimelige fritidstilbud og skape møteplasser<sup>29</sup>. Møteplassene bør være for barn og unge, men også på tvers av generasjoner. Det har vært en økning i ungdomskriminalitet de siste årene, og ungdommer selv trekker fram at det er viktig med gode nærområder med fritidsaktiviteter og et godt kollektivtilbud for å forebygge kriminalitet.

## 2.7 Næring og grønn omstilling

Sandnes har et konkurransedyktig næringsliv. Sandnes har stolte håndverkstradisjoner og et næringsliv som har vist seg tilpasningsdyktig. Omstilling og tilpasning er viktige stikkord for næringslivet også i årene som kommer. Oljenæringa har hatt en sterk tiltrekningskraft på arbeidskraft fra andre steder i Norge, og fra hele verden. Oljenæringa sysselsetter fortsatt mange i regionen, men framskrivninger og investeringsplaner viser at investeringene i disse næringene vil avta. Det er usikkerhet knyttet til aktivitetsnivået på norsk sokkel frem mot 2050, men alle anslagene peker mot en kraftig nedgang i utvinning. For å forbli et attraktivt sted å etablere seg, både for næring og for arbeidskraft, må Sandnes være med på det grønne skiftet.

For å sikre langsiktig økonomisk stabilitet og vekst, er det nødvendig med et allsidig næringsliv og bygge opp alternative næringer som kan erstatte inntektene fra olje- og gassindustrien. Omstilling i næringslivet kan bidra til å skape nye arbeidsplasser og stimulere til økonomisk vekst. Ved å satse på nye sektorer og næringer, kan regionen skape et mer mangfoldig næringsliv som er mindre sårbart for svingninger i olje- og gassmarkedet. Omstilling til mer bærekraftige næringer tar tid og krever strategisk planlegging, investeringer og samarbeid mellom næringsliv, myndigheter og samfunnet som helhet. Det blir viktig å ta vare på kompetansen som eksisterer gjennom dette skiftet, og skaffe ny kompetanse som trengs.

Det er en stadig hardere konkurranse om arbeidskraften mellom regionene. Mange ledige jobber og samtidig relativt sett færre i yrkesaktiv alder både i vår region og i resten av landet, gir sterkere konkurranse om arbeidskraften. NAVs bedriftsundersøkelse fra 2023 viser at norske virksomheter mangler til sammen nesten 53 000 arbeidstakere. Yrkesgruppene som det er størst mangel på er først de som jobber innen helse, pleie og omsorg og deretter bygg og anlegg og industriarbeid. NAV anslår at rundt en fjerdedel av virksomhetene har problemer med å få tak i arbeidskraft.

Oljenæringa har i stor grad valgt å lokalisere seg i vår region, mens konkurransen er mer åpen når det gjelder omstilling i eksisterende og utvikling av nye næringer – her er gjerne de andre storbyområdene nasjonalt og internasjonalt like attraktive. Summen av regionens samlede konkurransefortrinn blir derfor enda viktigere i tiden framover. Et godt regionalt samarbeid med kommuner, akademia, fylket, kunst- og kulturaktører, organisasjoner og eksisterende næringsliv er viktig for å lykkes i denne konkurransen. Det har vært og vil i enda større grad

---

<sup>28</sup> Ludvigsen, Stian S. *Endringer i boligbehov – boligbehov for eldre og aleneboere*. Asplan Viak. Presentert 1. juni 2023. [Bambuslunsj boligbygging \(pandaanalyse.no\)](https://pandaanalyse.no)

<sup>29</sup> Folkehelseinstituttet (2020). [Hvordan planlegge for gode oppvekstvilkår? - FHI](#)

være viktig å ha et overordnet perspektiv på næringsutviklingen, og å stå sammen når ressurser skal fordeles.

Å ta vare på og videreutvikle det eksisterende næringslivet vil også være viktig. Sandnes har mye ledig areal til kontorarbeidsplasser i sentrum. Å gjøre Sandnes sentrum til en foretrukket kontoradresse, henger sammen med byutviklingen og attraktiviteten til Sandnes sentrum. Et attraktivt sentrum med varierte tilbud og god tilgjengelighet kan styrke Sandnes sin konkurransekraft.

Sandnes har en strategi om fortetting og transformasjon langs den prioriterte byaksen. Her ligger det også næringsliv. Noen av næringsområdene er dårlig utnyttet, og har et potensial for fortetting. Samtidig er det en utfordring ved transformasjon, at næringsareal tas til annen byutvikling. En utfordring da blir å finne alternativt areal for næring, slik at arbeidsplassene kan videreutvikles.

I gjeldende kommuneplan satte Sandnes av et stort område på Sviland til en grønn industripark for areal- og kraftkrevende næringer. Dette er industri som krever mye areal, og har et stort kraftbehov. Det er vanskelig for kommunene å styre næringsutviklingen, og i detalj er det heller ikke en kommunal oppgave. Samtidig er det viktig at vi forvalter arealene våre på en måte som gir merverdi. Hvordan kommunen, sammen med næringslivet kan legge til rette for nye grønne arbeidsplasser, utnytte overskuddsvarme og bidra i en sirkulær økonomi blir en viktig utfordring i tiden som kommer.

## 2.8 Mobilitet

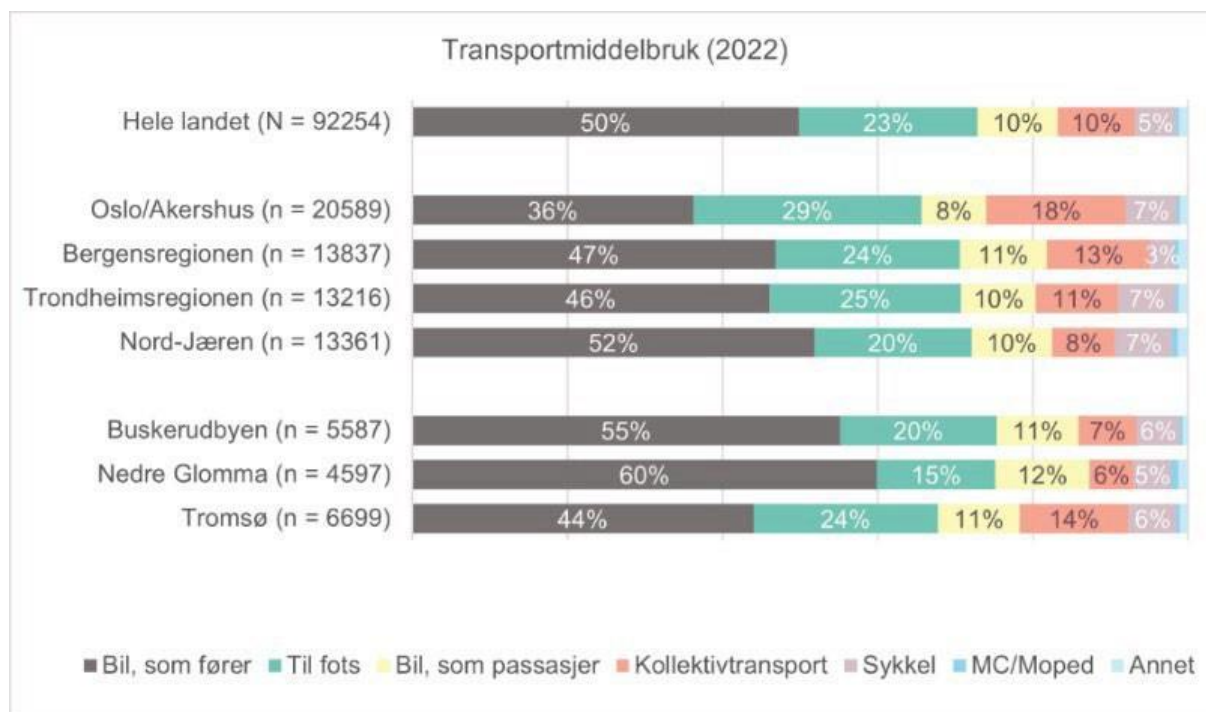
Mobilitet er viktig for alle som bor i Sandnes, alle som jobber i Sandnes, og det er viktig for folk i alle aldre. Det skal være enkelt å velge gange og sykkel for de som kan det. Kollektivtransport trengs i hele kommunen, både i sentrum, til og fra lokalsentre og i lokalsentrene. Som kommune har Sandnes gode muligheter til å legge til rette for sykkel og gange, mens kollektivtransporten er en regional oppgave. Det betyr at Sandnes har mindre kontroll over kollektivtilbudet i kommunen enn over gange- og sykkeltilbudet. Det er store avstander i Sandnes, og bilen er et viktig framkomstmiddel for mange innbyggere. For å få til en bærekraftig utvikling, er det viktig å redusere bilbruken i Sandnes i årene framover.

### Nullvekstmålet

Det er mange grunner til at folk velger bil som framkomstmiddel, men veitrafikk er en av de største kildene til luftforurensing og støy i byområdene. I tillegg påfører kø samfunnet store kostnader i form av forsinkelser. Gjennom byveksttalen har Sandnes forpliktet seg til å følge opp nullvekstmålet. Det betyr at all økning i persontransport skal tas med kollektiv, gange eller sykkel. Sandnes vokser fortsatt, og vi forventer at Sandnes skal fortsette å vokse i årene som kommer. Det er en utfordring å lykkes med nullvekstmålet, men viktig for å sikre en god framtid for alle som bor i Sandnes. For å nå klimamålet om 55 prosent reduksjon i klimagassutslipp, må utslipp fra trafikk kuttes mer enn til nullvekstmålet.

Figur 10 viser transportmiddelfordeling for de største byregionene i landet. På Nord-Jæren i 2022 ble 52 prosent av reisene gjort med bil som fører. Det er høyere enn landet som helhet, og høyere enn både Bergensregionen og Trondheimsregionen. Nord-Jæren har også en lavere andel som reiser kollektivt enn de største byområdene. Hele 70 prosent av reiser på under 10

minutter tas med bil i Sandnes<sup>30</sup>. Dette er korte reiser som egner seg for gange eller sykkel. Det betyr at det er et stort potensial for å endre reiseadferden i Sandnes, spesielt på korte turer.



Figur 10: Transportmiddelbruk i byregionene, 2022. Kilde: Pressemelding, RVU nøkkelrapport 2022 for de sju største byregionene.

En undersøkelse av reisevaner og holdninger til privatbilbruk blant yrkesaktive i utvalgte bydeler på Nord-Jæren, i Bergen og i Trondheim, viser at det er både forskjeller i holdninger og i reisealternativer som bidrar til at det er en større andel bilister på Nord-Jæren enn i Bergen og Trondheim<sup>31</sup>. Denne undersøkelsen har vurdert innbyggernes reisevaner til/fra arbeid i fire utvalgte bydeler i Bergen, Trondheim og Nord-Jæren, og er dermed ikke representativt for hele byområdene. Resultatene gir likevel et godt grunnlag for sammenligning mellom byområdene. Undersøkelsen viser også at det er tydelig forskjell i reisevanene mellom de som eier fossilbil og elbil, og mellom de som eier elsykkel og sykkel. Elbileierskap bidrar til økt andel som kjører til jobb og færre som reiser kollektivt, mens elsykkeleierskap bidrar til økt andel som sykler til jobb og færre som kjører til jobb. Dermed bidrar elsykkeleierskap positivt til nullvekstmålet, mens elbileierskap bidrar negativt til nullvekstmålet. Det har vært en ønsket utvikling å skifte ut den fossile bilparken med en elektrisk bilpark, og det er et viktig steg i å redusere utslipp. På den andre siden er det en utfordring at andelen som bruker bil som framkomstmiddel ikke reduseres fort nok.

### Sykkel og gange

Sandnes har en stolt sykkeltradisjon, og vi har kalt oss *Sykkelen Sandnes* i mange år. Sykkelmerket DBS ble startet i Sandnes, og produserte sykler i Sandnes i flere tiår. Sykkelstamvegen er for øyeblikket under utbygging, og skal gjøre det enkelt og sikkert å sykle

<sup>30</sup> [Lokal transport og mobilitetsplan for Sandnes](#) (2017).

<sup>31</sup> Bjørnarå, H. B., Leknes, E., Brosvik Bayer, S. (2022). Reisevaner og holdninger. En befolkningsundersøkelse om reisevaner og holdninger til redusert bilbruk blant yrkesaktive i utvalgte bydeler på Nord-Jæren, i Trondheim og i Bergen. NORCE Helse og samfunn.

mellom Sandnes og Stavanger via Forus og Ullandhaug. Det er likevel sånn at sykkelandelen i Sandnes har holdt seg relativt lav de siste årene. Ifølge figur 10 gjennomføres 7 prosent av reisene på Nord-Jæren med sykkel. Selv om noen strekninger er godt tilrettelagt for sykkel, er det en utfordring at sykkelnettverket ikke er tilstrekkelig sammenhengende, attraktivt eller trygt. Det er også en utfordring at vi ikke har god nok sykkelstatistikk for Sandnes uten resten av Nord-Jæren.

20 prosent av reisene på Nord-Jæren gjennomføres til fots. Det er en betydelig høyere andel enn reisene på sykkel på Nord-Jæren, men det er lavere enn andelen reiser til fots i landet som helhet, Bergensregionen og Trondheimsregionen. For at gange skal være attraktivt, må gåforbindelsene være så enkle og trygge som mulig, og binde sammen viktige målpunkt i nærmiljøet. Dagens veinett for gående er i stor grad bygget langs biltrafikkerte veier. Det oppfattes som lite attraktivt for mange.

I tillegg til at sykkel og gange er viktige transportmidler, er sykkel og gange viktig for folkehelsen. Helsedirektoratet publiserte nye råd om fysisk aktivitet og stillesitting i 2022<sup>32</sup>. Viktig ny kunnskap er at hvert eneste minutt vi rører på oss gir helsegevinst. Dermed vil både sykkel og gange i hverdagen ha helsegevinst uansett hvor korte reisene er. Gange er et eksempel på et folkehelseiltak som har omvendt sosial gradient – personer med lavinntekt går mer enn personer med høy inntekt<sup>33</sup>. Det betyr at å tilrettelegge for gange er et sosialt utjevne tiltak.

### **Kollektivtransport**

God kollektivtransport er viktig for å sikre god mobilitet. Deler av Sandnes har et godt kollektivtilbud, mens andre deler ikke har et godt nok tilbud. De fleste kollektivruter går til og fra sentrum. Det er naturlig, men også en utfordring for mobiliteten innenfor eller mellom lokalsentre og arbeidsplasskonsentrasjoner. Lokalsentre i ytterkanten av Sandnes opplever at kollektivtilbudet ikke er tilstrekkelig til å kunne nytte seg av det for å komme til og fra sentrum. Det kan resultere i at bilandelen forblir høy, eller at personer ikke får beveget seg rundt om i kommunen.

Ifølge figur 10 ble 8 prosent av reiser på Nord-Jæren gjort med kollektivtransport i 2022. Det er lavere enn landet som helhet, Bergensregionen og Trondheimsregionen. Det er ikke noe tydelig svar på hvorfor andelen er lavere på Nord-Jæren, men det kan både ha med tilbud og med tilgjengelighet å gjøre. Tilbudet må oppleves godt nok til at innbyggere kan komme seg rundt slik de ønsker. Tilgjengeligheten må oppleves god nok til at alle opplever at de klarer å benytte seg av tilbudet. Det er en utfordring at kollektivtilbudet ikke er universelt utformet i stor nok grad, og dermed ikke tilgjengelig for alle innbyggere. Eksempler på manglende tilgjengelighet er busstopp som ikke er tilrettelagt for rullestolbrukere, eller busser som er vanskelige å gå på for personer som er avhengig av rullator. Tilgjengelighet kommer til å bli en mer aktuell utfordring jo eldre befolkningen blir.

## **3.0 Kommuneplanrullering**

Planstrategien skal ta stilling til om kommuneplanen skal revideres, helt eller delvis. Kommunedirektøren anbefaler en revisjon av kommuneplanen. Dette med bakgrunn i

---

<sup>32</sup> Helsedirektoratet (2022). [Nye råd om fysisk aktivitet og stillesitting – hvert eneste minutt teller - Helsedirektoratet](#)

<sup>33</sup> Nasjonalt gåseminar 2023. [Webinar: Nasjonalt gåseminar 2023 \(youtube.com\)](#)

utviklingstrekk identifisert i utfordringsbildet, oppfølgingsoppgavene i gjeldende kommuneplan og behovet for å ha en oppdatert kommuneplan.

Den samlede begrunnelsen følger under, med de føringer og de oppgaver som står beskrevet i planprogrammet.

### 3.1 Rullering

Kommuneplanen skal være overordnet og sette de langsiktige målene for samfunns- og arealutviklingen i kommunen. For å nå målene kommunen har satt seg, må man ha et langsiktig perspektiv. Å styre i en ønsket samfunnsretning tar tid. Samtidig endrer Sandnes og verden seg stadig. Oppdaterte planer er viktig for å fange opp disse endringene. Utfordringsbildet viser at selv om mange av utfordringene var kjente fra sist planstrategi, er flere av trekkene forsterket siden sist, og noen andre har blitt identifisert.

#### Oppfølgingsoppgaver

Ved behandling av kommuneplan 2023, ble det i handlingsdelen vedtatt flere [oppfølgingsoppgaver](#). Dette var oppgaver kommunedirektøren skulle vurdere nærmere frem mot neste revisjon av kommuneplanen. Eksempler på dette var; å oppdatere arealstrategien og vurdere mulige utviklingsretninger (for bolig og næring) i et langsiktig perspektiv, vurdere langsiktig grense mot landbruk for Hommersåk og Figgjo lokalsenter, jobbe aktivt for å etablere nytt togstopp på Lura. Hvilke oppgaver som prioriteres i ny revisjon henger sammen med kapasitet og ressurser i organisasjonen. Kommunedirektøren mener omfanget av oppfølgingsoppgaver er med på å begrunne behovet for en kommuneplanrevisjon i denne kommunestyreperioden. I kapittel 4.1 begrunnes hvilke oppgaver som prioriteres i revisjonen.

#### Oppdatert plan

Balansen mellom langsiktighet i målene og oppdatert kommuneplan, tilsier en hyppig revisjon, men en revisjon som tar utgangspunkt i gjeldende plan. Kommunedirektøren anbefaler ikke at man starter på nytt, men reviderer og videreutvikler den gjeldende planen. Hovedmålstrukturen bør ligge fast, men samfunnsdelens strategier må gjennomgås og vurderes opp mot det nye utfordringsbildet, behov innmeldt fra tjenesteområdene og anbefalingene som kommer fra utredningsopdragene. En videreutvikling av arealstrategien må bygge på kunnskapen fra utredningene.

Overordnede myndigheter har klare forventninger til kommunen om å vurdere allerede avsatte utbyggingsareal i plankartet. Om de skal videreføres eller om ny kunnskap tilsier at de bør tilbakeføres til landbruks-, natur- og friluftsområder (LNF), såkalt «planvask». Med nye og strengere krav til både jordvern og bevaring av natur, mener kommunedirektøren det er naturlig at dette blir en del av revisjonsarbeidet.

### 3.2 Øvrige planer

Som del av planstrategiarbeidet er det gjennomført en plangjennomgang, med oppdatering av status og revisjonsbehov på eksisterende planer. Behov for nye planer er meldt inn. Dette arbeidet er gjort gjennom bred faglig involvering. En viktig intensjon ved denne

gjennomgangen har vært å skape felles forståelse for et helhetlig plansystem, og en forankring av kommuneplanen som overordnet styringsdokument. Dette strukturarbeidet vil videreutvikles denne perioden.

I eget vedlegg (Planoversikt) gis en tabelloversikt over øvrige planer som blir foreslått utarbeidet eller revidert i denne kommunestyreperioden. Under er en omtale av større planer som har en tett kobling til kommuneplanen.

### **Kommunedelplan grønt**

Formålet med grønt plan er å gi et bedre grunnlag for utvikling og forvaltning av kommunens grønne områder og forbindelser, inkludert aktivitets- og lekeareal for alle aldre. For en kommune i vekst, med økt press på arealene, er forvaltning av grønnstrukturen særlig viktig. Grønnstrukturen bidrar til sosial bærekraft og folkehelse gjennom økt bokvalitet, gode nærmiljø og attraktiv by- og stedsutvikling i hele kommunen. Grøntområdene er også viktige med hensyn til overvannshåndtering og tilpasning til et klima i endring. Planen vil berøre flere av temaene i utfordringsbildet. Intensjonen med planen er å gi et klarere og mer forutsigbart grunnlag for utviklingen av nye areal eller oppgradering av eksisterende. For å gi planen rett forankring og bruksverdi tas det sikte på at det utarbeides en kommunedelplan. Planprogrammet til kommunedelplanen vil definere nærmere innhold og innretning på planarbeidet.

### **Kommunedelplan for Sandnes sentrum**

Kommunedelplan for Sandnes sentrum (sentrumsplanen) ble vedtatt i desember 2019. Siden den gang har byen utviklet seg og samfunnet er i stadig endring. For å holde tritt med utviklingen har kommunedirektøren vurdert behovet for revisjon av sentrumsplanen. Kommunedirektøren vurderer at det ikke er behov for en full revisjon i denne kommunestyreperioden. I stedet legges vekten på oppfølging av gjennomføringsstrategien og nødvendige oppdateringer.

*Oppfølging av gjennomføringsstrategien.* Fokuset vil i innværende periode være på å fullføre tiltak og prosjekter i gjennomføringsstrategien til gjeldende plan. Arbeidet vil også innebære å revidere strategien og legge til nye oppgaver. Pilotprosjekter vil vurderes som virkemiddel. Denne oppfølgingen av gjennomføringsstrategien skal bidra til å realisere gjeldende visjon "En liten storby ved fjorden".

*Nødvendige oppdateringer.* Samlet sett vurderer kommunedirektøren at planen står seg som styringsverktøy i møte med samfunnsutviklingen. Samtidig er det behov for at sentrumsplanen holdes oppdatert på aktuelle spørsmål og viktige tema. En egen orienteringssak vil utdype hvilke tematiske oppdateringer som er nødvendige.

*Et langsiktig perspektiv.* Gjeldene plan skal evalueres. I tillegg skal behovet for å slå sammen kommuneplanen og sentrumsplanen undersøkes nærmere. Kommunedirektøren anbefaler foreslått prosess for å være best mulig rustet i det lange løp, og som forberedelse til en full revisjon i neste planperiode.

## Klimaplan

Sandnes kommunes klima- og miljøplan ble vedtatt i 2020. Utviklingen i klimaarbeidet nasjonalt og internasjonalt skjer i stadig økende tempo. Siden klima- og miljøplanen ble vedtatt har klimaarbeidet i større grad dreid seg mot en helhetlig tankegang. Klimaomstilling rammer inn utviklingen i samfunnet, fremfor å tenke enkelttiltak i adskilte sektorer. Kommunestyret har i sak 29/24 vedtatt å revidere klima- og miljøplanen, og samtidig skille klima fra miljø, for å styrke klimainnsatsen.

Utfordringsbildet har identifisert klimaomstilling som en av de store utfordringene kommunen må adressere i kommende år. Det er derfor viktig å også oppdatere kapittel om klima i samfunnsdelens arealstrategi, med hovedvekt på klimaomstilling. Ny klimaplan vil kunne legge grunnlaget for denne revideringen, og samtidig bidra til at ny klimaplan blir sterkt forankret i kommuneplan, hvor viktige tiltak og føringer innlemmes.

## Øvrige planer

Av andre nye planer, har kommunestyret allerede vedtatt en ny *Frivillighetsstrategi*, som styrker kommunes tilrettelegging for frivillig innsats. Kommunen har behov for å spille på lag med frivillige lag og organisasjoner i større grad i årene som kommer. Dette er også understreket i gjeldende samfunnsdel.

*Plan for forebygging av omsorgssvikt og utvikling av adferdsvansker* følger opp behovet for tidlig innsats rettet mot sårbare grupper.

I kommunestyret 29. januar 2024 ble det vedtatt å utarbeide en *kommunedelplan for kultur*, som vil styrke kommunens strategiske satsing på kulturfeltet.

Det vises for øvrig til eget vedlegg for en samlet oversikt over nye planer og planer som skal revideres.

## 4.0 Planprogram kommuneplan 2027–2042

### 4.1 Rullering av kommuneplanen

#### 4.1.1 Erfaring med gjeldende plan

##### Prosess og innhold

Kommuneplan for Sandnes 2023–2038 ble vedtatt i mai 2023. Det ble gjennomført en intern evaluering av kommuneplanprosessen høsten 2023. Evalueringen viser at endelig planforslag er forankret bredt i organisasjonen og ny kommuneplan oppfattes å ha en form og innhold som har styrket kommuneplanen som styringsdokument. Det ser ut til at kommunen er på god vei til å nå målene som er satt om en mer styringsrelevant samfunnsdel. Koblingen til HØP er allerede blitt tydeligere. Tjenesteområdene må begrunne sine behov ut fra målene og strategiene i kommuneplanen, og HØPen er bygd opp rundt målene og strategiene i samfunnsdelen.

Administrasjon og politikk virker med andre ord stadig mer bevisste på samfunnsdelen, og kommuneplanen legges til grunn for annet planarbeid. Dette er i tråd med planhierarkiet i kommunen.

Satsningen i den prioriterte byaksen ble forsterket ved forrige revisjon med tydelige føringer for bolig- og næringsutvikling i arealstrategi, kart og bestemmelser. Andre større tema var definering av et jordvernmål, arealforvaltning av fritidsbebyggelse og nytt stort næringsområde til areal- og kraftkrevende næringer. Strategier knyttet til hovedmål ble justert. Det ble gjort et arbeid med bestemmelsene for å sikre juridiske referanser, unngå gjentakelser og sikre sammenheng mellom ulike planer, for eksempel kommuneplaner og kommunedelplaner. Dette arbeidet medførte opprydding og forenkling av kommuneplanbestemmelsene. Det viser seg likevel å være behov for ytterligere presiseringer og opprydding.

### 4.2 Prioriteringer og føringer

Kommunedirektøren anbefaler at kommuneplanen revideres med hovedvekt på å videreutvikle arealstrategien i samfunnsdelen, samt gjennomgå og justere strategier knyttet til hovedmålene. Nasjonale og regionale forventninger og føringer ligger som rammer for revisjonen.

Følgende overordna prinsipper legges til grunn for kommuneplanrevisjonen:

- Kommuneplanen revideres med utgangspunkt i hovedgrep i gjeldende plan.
- Hovedmålstrukturen i samfunnsdelen står fast, men det er behov for å gjennomgå strategiene for å se om disse treffer godt nok på utfordringene som er beskrevet i utfordringsbildet. Blant annet må perspektivet rundt "aldersvennlig samfunn» styrkes.
- Det jobbes videre med arealstrategien i samfunnsdelen, blant annet en vurdering av alternative utviklingsretninger og kommunens arealbehov i et langsiktig perspektiv.
- Utredningsoppgavene bygger opp om målene i samfunnsdelen og videreutvikling av arealstrategien.

Kommunen har nettopp utarbeidet en ny helhetlig risiko- og sårbarhetsanalyse (HROS), der ulike hendelser er identifisert og tiltak og anbefalinger for å redusere risiko og sårbarhet er beskrevet. HROSen legges til grunn for arbeidet med kommuneplanen.

Ut over de konkrete utredningsoppgavene er det oppgaver som følger direkte av en planrevisjon. Eksempel på dette vil være gjennomgang og kvalitetssikring av **kart og bestemmelser**. En kommuneplan skal også **vurdere samlet arealbehov**, behov for areal til bolig, næring, offentlig formål, idrett med mer. I dette inngår også det boligsosiale behovet i kommunen. Kommunedirektøren legger denne gangen opp til å vurdere behov for arealer også utover kommuneplanens 15-årsperspektiv.

Nasjonale forventninger tilsier at kommunene utarbeider **arealregnskap**<sup>34</sup> og gjennomfører en «planvask», det vil si vurderer areal som er avsatt til utbygging, men som enda ikke er bebygget. Nye statlige føringer rundt jordvern og naturtap tilsier at areal som ikke egner seg til utbygging, og/eller som er i direkte strid med nasjonale føringer, bør vurderes tilbakeført til LNF formål.

De siste kommuneplanrevisjonene har kommunen hatt et «**arealvindu**» – et tidsvindu for innspill til arealdelen. Det betyr at vi ber om eksterne arealinnspill i en begrenset tidsperiode, noe som gir kommunen mulighet til å gjøre en samlet vurdering av innspillene som kommer. Også ved denne revisjonen legges det opp til et arealvindu, tentativt våren 2025. Dette vil bli annonsert i flere kanaler i god tid i forveien.

Kommunens egen arealstrategi tilsier at størstedelen av fremtidens boligvekst skal komme i byaksen. Nasjonale føringer gir også rammer for vurdering av arealforslag som går på bekostning av viktige natur- og landbruksområder. Kommunedirektøren vil i arealvinduet være særlig opptatt av arealinnspill som bygger opp om transformasjon og fortettingsambisjonene i byaksen.

### 4.3 Utredningsoppdrag

Plan- og bygningsloven legger til grunn at planprogrammet skal beskrive alternativer løsninger for overordnet utbyggingsmønster. I tillegg skal programmet så langt som mulig avklare hvilke problemstillinger og tema som vil bli utredet og belyst dersom kommuneplanens arealdel skal revideres (§ 4-1). Utredningsoppdragene skal sikre at endringer i kommuneplanens arealdel er basert på kartlegging og analyse i tråd med plankravet i plan- og bygningsloven (§ 4-1).

For å avgrense omfanget av revisjonen og gi forutsigbarhet i fremtidige arealbruksendringer er det formulert en liste over relevante utredningsoppdrag for ny kommuneplanrevisjon i planprogrammet nedenfor. Listen med plantema og utredningsoppdrag signaliserer hvilke problemstillinger som vil bli prioritert i kommuneplanrevisjonen. Utredningene følger enten som oppfølgingsoppgaver fra gjeldende kommuneplan, eller nye identifiserte behov i utfordringsnotatet til planstrategien.

- **Gjennomgang og vurdering av samfunnsdelens mål og strategier**
- Oppdatering av arealstrategi i kommuneplanen
  - Utrede alternative utviklingsretninger
  - Utredning av lokalsenter (Forsand og Sviland)
  - Vurdere areal i tilknytning til eksisterende utbyggingsområder
  - Anbefale langsiktig grense for utbygging rundt Hommersåk og Figgjo
  - Utredning av sjøarealene, status og muligheter
- Oppfølging av gjennomføringsprosjekt for fortetting og transformasjon
- Utarbeide overordnet mobilitetsstrategi med vekt på sykkel og gange

---

<sup>34</sup> regjeringen.no, [arealregnskap](#)

- Avklare langsiktig forvaltning av fritidsbebyggelse i LNF
  - Utarbeide forstudie for næringspark på Sviland
  - Styrke kunnskapsgrunnlag på naturmangfold
  - Gjennomføre en flomutredning av Storånavassdraget
- **Gjennomgang av samfunnsdelens mål og strategier**

Kommunens utfordringsbilde peker på flere utviklingstrekk kommunen står ovenfor de neste årene. Økende sosial ulikhet, utenforskap, aldrende befolkning og lavere fødselstall er eksempler. For å møte disse utfordringene er det viktig å legge vekt på helsefremmende samfunnsutvikling med klare mål og virkemidler i samfunnsdelen. Dette vil styrke den sosiale bærekraften i Sandnessamfunnet. Helsestasjon, barnehage, skole, omsorg og kultur er kommunale ansvarsområder som tidlig kan forebygge ulikhet. Kommunens tre hovedmål fanger opp dette, men delmålene/strategiene må gjennomgås og vurderes. Peker de i rett retning gitt de utviklingstrekke vi står ovenfor? Svarer de ut hvordan vi skal oppnå sosial, miljømessig og økonomisk bærekraft?

*Begrunnelse for oppgave og forankring i utfordringsbildet: En grundig gjennomgang og vurdering av samfunnsdelens delmål/strategier er viktig for å fange opp utviklingstrekk i kommunes utfordringsbilde og oversiktsdokument folkehelse, spesielt temaet sosial ulikhet og sosial bærekraft.*

#### **4.3.1 Oppdatering av arealstrategi i kommuneplanen**

Å videreutvikle arealstrategien i samfunnsdelen blir en sentral oppgave i kommende kommuneplanrevisjon. Arealstrategien er den viktige koblingen mellom kommuneplanens mål og strategier – og arealbruken som konkretiseres i kart og bestemmelser.

#### **Alternative utviklingsretninger**

Plan- og bygningsloven legger til grunn at planprogrammet skal beskrive alternative løsninger for overordnet utbyggingsmønster. Den langsiktige utbyggingsretningen fra Vatnekrossen til Sviland er endret. Områder er tatt ut eller omdisponert til næringsformål. Det er nødvendig å vurdere både de gjenværende områdene i Sandnes øst, og konsekvensene det vil ha for den langsiktige utviklingsretningen for bolig og næring i Sandnes.

Arbeidet med alternative utviklingsretninger er et kunnskapsgrunnlag som skal konkretisere ambisjoner og retningsvalg for nye utviklingsområder utenfor byaksen. Det er naturlig å ta utgangspunkt i områder med eksisterende kollektivtilbud og nærhet til dagens byakse og lokalsentre. Utredninger og analyser skal være på et overordnet strategisk nivå og skal gi kunnskap og innspill til videreutvikling av kommuneplanens arealstrategi.

Det vil gjøres analyser av hvilke områder som er egnet til utbygging av bolig og andre formål. Arbeid med alternative utviklingsretninger har kobling til flere andre delprosjekt, for eksempel *Vurdering av areal i tilknytning til eksisterende utbyggingsområder.*

*Begrunnelse for oppgave og forankring i utfordringsbildet: Oppgaven er sentral for å løse kommunens arealbehov i et lengre perspektiv og sikre at det er sammenheng mellom befolkningsframskrivninger og kommunens overordnede mål og strategier for den langsiktige*

*utviklingen. Utfordringsbildet peker på helhetlig og god arealforvaltning som en sentral utfordring fremover. Oppgaven er også viktig for å følge opp nasjonale forventninger til arealbruk og politiske bestillinger fra forrige revisjon.*

## **Lokalsenterutredning Forsand og Sviland**

Kommunedirektøren har tidligere gjennomført lokalsenterutredninger for sentrene Hana, Hommersåk, Ganddal og Figgjo. Utredningene har gitt lokalsentrene tydeligere senteravgrensning og utviklingsstrategier. Tilsvarende utredning anbefales gjennomført for Forsand og Sviland lokalsenter i kommende revisjon.

### **Forsand**

Kommunegrensene i Sandnes og Forsand ble endelig stadfestet i juni 2022. Kommunedirektøren har ønsket å prioritere videre utvikling i bydelen og sette av utredningskapasitet i kommende kommuneplanrevisjon. Dette arbeidet er allerede startet opp.

Det er gjennomført medvirkningsverksteder høsten 2023 i nært samarbeid med lokale ressurspersoner. Dialog og innspill fra innbyggere og næringsliv inngikk i del 1 av prosjektet. Forsand som reiselivsdestinasjon, behovet for arbeidsplasser, et bedre kollektivtilbud, varierte boligtyper, sosiale møteplasser og et tydeligere lokalsenter var noen av temaene som ble reist.

Kommunen ønsker nå å få utarbeidet en mulighetsstudie med et bredt perspektiv for Forsand-samfunnet. Studien vil omhandle både bolig og næring og peke ut mulige retninger for et framtidsperspektiv. Reiseliv og senterutvikling vil inngå i mulighetsstudien. Dette arbeidet vil deretter legge grunnlag for utviklingsstrategier i samfunnsdelen og oppfølging i kart og bestemmelser.

### **Sviland**

Sviland lokalsenter var tidligere pekt på som fase 3 av den store Sandnes øst-utbyggingen. Planene la til rette for omfattende boligbygging og storstilt senterutvikling. I gjeldende kommuneplan er Sandnes øst-utbyggingen ikke lenger aktuell. Fase 2 er omdisponert til stort fremtidig næringsområde for areal og kraftkrevende næringer. Fase 1 på Vatnekrossen er tilbakeført til LNF. Sviland lokalsenter må nå utvikles ut fra nye forutsetninger. Nærhet til nytt næringsområde og betydelig nedskalering av arealbehov til nytt byområde gir viktige føringer for utviklingen fremover. Det er behov for å gjennomføre en lokalsenterutredning i tett dialog med innbyggerne på Sviland. Forstudien som gjennomføres for Sviland næringspark vil gi viktig underlag til arbeidet (se eget punkt). Den skal blant annet se på ringvirkninger den nye næringsparken vil ha for lokalsenteret på Sviland. I likhet med Forsand-utredningen, vil arbeidet her legge grunnlag for å peke på utviklingsstrategier og legge til rette for et levende lokalsenter.

*Begrunnelse for oppgave og forankring i utfordringsbildet: Utredningene handler om å planlegge for gode tettsteder og gode hverdagsliv. Oppgaven vil være viktig for å møte utfordringer på flere av temaene som utfordringsbildet peker på, blant annet innenfor sosial ulikhet og by- og stedsutvikling.*

## **Vurdere areal i tilknytning til eksisterende utbyggingsområder**

Det var en politisk bestilling ved vedtaket av gjeldende kommuneplan å særskilt vurdere områder i eller i tilknytning til eksisterende boligområder som egner seg for fortetting. Kommunedirektøren tolker dette som at det også skal vurderes områder som i dag ikke er avsatt til boligformål, men som ligger i direkte tilknytning til slike områder. Oppgaven må sees i sammenheng med utredning av alternative utviklingsretninger.

*Begrunnelse for oppgave og forankring i utfordringsbildet: Oppgaven er en konkret politisk bestilling og sees i sammenheng med ønsket om å løse kommunens arealbehov i et lengre perspektiv. Utfordringsbildet peker på helhetlig og god arealforvaltning som en sentral utfordring fremover.*

### **Langsiktig grense for utbygging rundt Hommersåk og Figgjo**

I meklingsprotokollen for gjeldende kommuneplan står det følgende:

*Sandnes kommune legger inn i handlingsprogrammet for kommuneplanen at det skal arbeides med fastsetting av langsiktig grense rundt tettstedene Hommersåk og Figgjo fram mot neste kommuneplan. Sandnes kommune og Rogaland fylkeskommune skal gjennom dialog bli enige om hva arbeidet skal munne ut i, og hvilke hensyn den langsiktige grensen skal sikre (landbruk, friluftsliv m.m.).*

I dag har kommunen en langsiktig grense for landbruk i vest, avgrenset av E39 i nord, fylkesvei 444 og Jærbanen lengst i sør. Lokalsentrene Hommersåk og Figgjo har landbruksarealer tett på eksisterende bebyggelse. Å vurdere en langsiktig grense mot landbruk for disse lokalsentrene er viktig i et jordvernperspektiv.

I Klima- og miljøplanen ble det definert kjerneområder for landbruk ved både Figgjo og Hommersåk. Dette ble fulgt opp med hensynsone i gjeldende kommuneplan. Videre utredning vil gjøres med grunnlag i det allerede utførte arbeidet. Figurene under viser områdene som er definert som kjerneområder for landbruk i Klima- og miljøplanen. Oppgaven har koblinger til andre utredningsoppgaver.



*Begrunnelse for oppgave og forankring i utfordringsbildet: Utfordringsbildet peker på helhetlig og god arealforvaltning som en sentral utfordring fremover. Oppgaven er også viktig for å følge opp nasjonale forventninger til arealbruk og oppfølgingsoppgaver fra forrige revisjon.*

## Sjøarealene

Nasjonale myndigheter har signalisert økt satsing på produksjon av sjømat i Norge. I Rogaland har Regionalplan for sjømat som mål å øke produksjonen av sjømat i Rogaland.

I Sandnes opplever vi økende interesse for sjøområdene til både friluftsmål og næring. Dessuten har vi nå bedre kjennskap til de biologiske verdiene i sjøen.

Det er behov for å gå gjennom sjøarealene på en mer systematisk måte i kommuneplanen. Kunnskapsgrunnlaget må styrkes og vi trenger bedre marine kart. Det er en forventning at kommunen legger til rette for matproduksjon og næring på egnede områder. Dette må veies opp mot friluftsinnteresser og biologiske kvaliteter. For Forsanddelen av kommunen ble det i gjeldende kommuneplan gjort mye arbeid for å digitalisere, oppgradere og tilpasse arealbruken i kommuneplankartet, men det var relativt lite oppmerksomhet på sjøarealene. Dette tilsier at det er behov å se på arealbruken i sjøarealene på nytt.

*Begrunnelse for oppgave og forankring i utfordringsbildet: Utfordringsbildet peker på helhetlig og god arealforvaltning som en sentral utfordring fremover. Sjøarealene er viktige natur og rekreasjonsområder og brukes også til næringsaktivitet. Arealbruk i sjø kan inngå i den nødvendige omstillingen som næringslivet er på vei inn i. Oppgaven er viktig for å følge opp nasjonale forventninger til arealbruk.*

## Videre arbeid med Lura togstopp

Sandnes kommune har i flere kommuneplanrevisjoner prioritert utredninger og kunnskapsbygging for å støtte opp et fremtidig togstopp. Utredningene som er gjennomført viser at et nytt togstopp vil bidra positivt til transformasjon og utviklingen i området. Etablering av togstopp er teknisk gjennomførbart, og det er tilgjengelig areal. I sist revisjon av kommuneplanen ble det lagt inn en hensynssone byomforming som signaliserer gjennom kart og bestemmelser at dette er noe Sandnes kommune ønsker å tilrettelegge for.

Politisk flertall i Sandnes har i lang tid prioritert realisering av nytt togstopp på Lura. Kommunedirektøren mener nå at videre arbeid for realisering bør skje på andre arenaer enn gjennom eget planverk og planarbeid. For å realisere nytt togstopp kreves forankring regionalt om denne satsingen og ikke minst bevisst arbeid inn mot jernbanemyndighetene og finansieringsprosesser som Nasjonal transportplan og byvekstavgift. Det er utredet at nytt togstopp er mulig, ønskelig og et positivt byutviklingsgrep for Sandnes og Lura. For å løfte ambisjonene nærmere realisering er det nå behov for bevisst og konkret forankringsarbeid. Her vil politisk ledelse i kommunen måtte spille en nøkkelrolle.

Kommunedirektøren anbefaler ikke ytterligere utredning rundt fremtidig Lura togstopp i ny revisjon. I stedet bes kommunestyret i Sandnes avklare videre ambisjoner for realisering av togstopp, gitt dagens rammer og forutsetninger.

### 4.3.2 Oppfølging gjennomføringsprosjektet for fortetting og transformasjon

Hovedmål 3 i kommuneplanen sier at *kommunen skal være en ansvarlig og offensiv samfunnsutvikler*. Som en oppfølgingsoppgave etter sist revisjon har kommunedirektøren startet

et arbeid for å se på hvordan kommunen kan styrke sin rolle som tilretteleggings- og gjennomføringsorgan for fortetting og transformasjon. Sandnes kommune har som mål at hoveddelen av veksten i kommunen skal skje gjennom fortetting og transformasjon i eksisterende utbyggingsområder.

Transformasjonsprosesser er komplekse og krever mye av både kommuneorganisasjon og utbyggere. Til nå i *Gjennomføringsprosjektet* er det gjort en evaluering av egne planprosesser. Det er også sett på hvordan andre byer som Bergen, Kristiansand og Trondheim jobber med denne problemstillingen. Erfaringene så langt tas med i neste fase av arbeidet, der en også vil se på hvordan summen av flere virkemidler samlet kan gi sterkere gjennomføringskraft.

Kommunedirektøren vurderer å utforske nærmere ulike verktøy og virkemidler som er blitt belyst i prosjektet. En klar anbefaling så langt er at det jobbes videre med å styrke kommuneplanens arealstrategi for byaksen. Andre kommuner har utarbeidet overordnede gjennomføringsstrategier for sine byområder. Dette kan blant annet gjøres ved å sammenstille eksisterende kunnskapsgrunnlag.

Et annet konkret virkemiddel som vil følges opp er regjeringens lovforslag som åpner for en ny finansieringsløsning av infrastruktur. Forslaget åpner for at kommunen kan vurdere behovet for infrastruktur for et større område. Det legges til rette for tidlig medvirkning for berørte aktører. Målet er at kostnadene med infrastruktur skal fordeles på flere parter enn i dag. Videre er det også ønskelig å unngå såkalte «gratispassasjerer». Det overordnede målet med forslaget til ny finansieringsmodell er å tilrettelegge for raskere boligbygging. Forslaget skal bedre forutsigbarheten for utbyggere og kommuner ved å synliggjøre behovet for offentlig infrastruktur og kostnadene på et tidligere tidspunkt enn etter dagens system.

Lovendringen som har vært på høring gir kommunene et nyttig verktøy som kan gi økt gjennomføringskraft, særlig i fortettingsområder. Kommunedirektøren vil sikre at et eventuelt vedtatt lovforslag følges opp på hensiktsmessig måte i ny kommuneplan.

*Begrunnelse for oppgave og forankring i utfordringsbildet: Oppgaven er sentral for å løse kommunens arealbehov i et lengre perspektiv og sikre at det er sammenheng mellom befolkningsframskrivninger og kommunens overordnede mål og strategier for den langsiktige utviklingen. Utfordringsbildet peker på helhetlig og god arealforvaltning som en sentral utfordring fremover. Oppgaven er også viktig for å følge opp nasjonale forventninger til arealbruk og videreføre bestillinger fra forrige revisjon. Oppgaven er tett koblet til flere av temaene i utfordringsbildet, blant annet by- og tettstedsutvikling.*

#### **4.3.3 Utarbeide overordnet mobilitetsstrategi med vekt på sykkel og gange**

Et effektivt og trygt transportsystem for alle er en viktig forutsetning for fortsatt velferd og utvikling. Samtidig er det et premiss at økt behov for person- og næringstransport må løses med et så lavt energibruk og lavt arealinngrep som mulig. En videre utvikling av transportsystemet bør derfor satse på å effektivisere eksisterende infrastruktur og satse på gange, sykkel og kollektivløsninger. Dette er både kostnadseffektivt, arealeffektivt og miljøvennlig. Dersom man lykkes med å få flere til å reise som gående, syklende eller kollektivt vil man kunne redusere kø på veinettet slik at næringstransporten kommer lettere frem. Sykkel og gange er gode

hverdagsaktiviteter som vil bidra til bedre folkehelse.

I kommende planperiode vil kommunen jobbe for å tilrettelegge for gode mobilitetsløsninger, både gjennom planlegging av arealbruk og samferdselspolitikk. Dette er de sterkeste virkemidlene for å nå Byvekstavtalens mål om nullvekst i personbiltransporten. Det er særlig viktig å prioritere tiltak som øker gang- og sykkelandelen. Å legge til rette for økt gange og sykling handler ikke bare om å bygge gang- og sykkelinfrastruktur, men også å skape et trygt og attraktivt miljø.

I tillegg er det viktig å fortsette arbeidet med å utvikle en attraktiv kollektivtrafikk, med hyppige avganger, gode rutetilbud og en tilgjengelig og forutsigbar infrastruktur. Dette vil gjøre det mer attraktivt for innbyggerne å velge kollektivtransport fremfor bil, og dermed redusere biltrafikken.

En overordnet mobilitetsstrategi vil styrke koordineringen og innsatsen i mobilitetsarbeidet. Den vil også være et viktig verktøy i samfunnsplanleggingen. En tydeligere strategi vil i tillegg styrke Sandnes kommune sin posisjon inn mot bymiljøpakken og fremtidig reforhandling av byvekstavtalen.

*Begrunnelse for oppgave og forankring i utfordringsbildet: Gode mobilitetsløsninger er viktig for å bygge gode samfunn. Utfordringsbildet peker på mobilitet som et hovedtema kommunen må finne gode løsninger på fremover. Mobilitet handler om helhetlig arealforvaltning som knytter sammen områder folk bor, jobber og oppholder seg, med grønne strukturer, gang og sykkelveier og et effektivt transportsystem. Oppgaven vil også gjøre kommunen i stand til å være enda mer offensiv inn mot bymiljøpakken og eksterne finansieringsløsninger.*

#### **4.3.4 Langsiktig forvaltning av fritidsbebyggelse i LNF**

Kommunen jobbet mye med temaet lovlig oppførte boliger og fritidsboliger i LNF-spredd ved forrige revisjon. Statsforvalteren har likevel bedt kommunen om å være enda mer presise frem mot neste revisjon, og viser til veilederen *Planlegging for spredt bolig-, fritids- og næringsbebyggelse i landbruks-, natur-, friluft- og reindriftsområder*. Oppgaven kan trolig løses på bestemmelsesnivå, og håndteres gjennom det øvrige arbeidet med bestemmelser i den tverrfaglige bestemmelsesgruppa.

*Begrunnelse for oppgave og forankring i utfordringsbildet: Utfordringsbildet peker på helhetlig og god arealforvaltning som en sentral utfordring fremover. Oppgaven er også viktig for å følge opp nasjonale forventninger til arealbruk og oppfølgingsoppgaver fra forrige revisjon.*

#### **4.3.5 Næringspark Sviland, forstudie**

I ny kommuneplan er det satt av et større areal til næringsutvikling på Sviland. Området er på omtrent 1000 da. Næringsarealet er lagt inn med føringer om at området skal tilrettelegges for næringer som kan bidra inn i det grønne skiftet i Rogaland.

Kommuneplanen stiller krav om områdeplanlegging av næringsområdet. Forstudien skal gi innspill til områdeplanens planprogram ved å utrede mulig innhold i næringsparken og

overordnet arealbruk. Kommunen ønsker i tillegg å få belyst ringvirkninger en større næringspark vil gi for nærområdet, kommune og region.

Næringsparken er plassert tett på et eksisterende lokalsenter og boligområde på Sviland. Kommunen skal tilrettelegge for fremtidig lokalsenterutvikling i dette området. Forstudien vil også være viktig underlag for videre utredning av lokalsenteret. Det er ønskelig å få belyst nærmere ulike konsekvenser en næringspark vil ha for hverdagsliv, arbeidsplasser og nærmiljøet på Sviland.

*Begrunnelse for oppgave og forankring i utfordringsbildet: Oppgaven følger direkte av tema Næring og grønt skifte i utfordringsbildet. Videre områdeplanlegging av næringsparken er ogsåoppfølging av vedtatt kommuneplan og regional planprosess for areal- og kraftkrevende næringer (Regionalplan for grønn industri).*

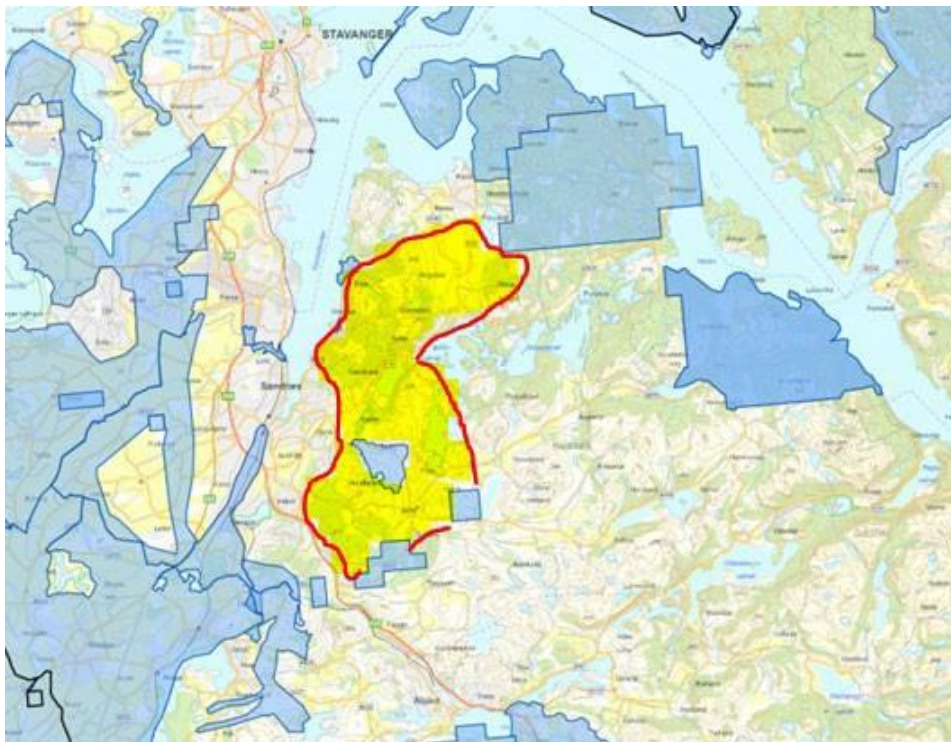
#### **4.3.6 Kunnskapsgrunnlag naturmangfold**

Nasjonalt og internasjonalt har det blitt større bevissthet og oppmerksomhet om naturens verdi. Verdens land har blitt enige om globalt rammeverk for å bevare naturen, [naturavtalen](#).

[Regional blågrønn](#) struktur i Regionalplan for Jæren og søndre Ryfylke viser tydelig hvilken rolle Sandnes kommune har som «leverandør» av friluftsområder og naturverdier til regionen. Regionen er i stor grad avhengig av Sandnes kommune som tilbyder av friluftsområder. Sandnes kommune har store landbruksområder, og har som ambisjon å følge opp de nasjonale og regionale forventningene til jordvern. Samtidig er Sandnes også den kommunen i regionen som har størst vekst.

Samlet gir dette Sandnes kommune utfordringer knyttet til interessekonflikter mellom ivaretagelse av naturverdier, friluftsliv, landbruk og utbygging, der alle disse interessene kan bli satt opp mot hverandre. I denne sammenheng er det viktig å ha et tydelig og omforent forvaltningsgrunnlag.

Sandnes kommune har søkt om midler fra Miljødirektoratet til kartlegging av områder øst og nord for Sandnes sentrum (se kartutsnitt under). Naturverdier kartlegges da etter nasjonal metodikk. Kartleggingen vil bli benyttet som kunnskapsgrunnlag for kommuneplanrevisjonen.



Figur 11: Blå områder er arealer som er kartlagt etter oppdatert metodikk pr. 01.01.2024. Områder vist med gult er områder hvor det er søkt om midler til kartlegging (grovt avgrenset).

**Begrunnelse for oppgave og forankring i utfordringsbildet:** *Utfordringsbildet peker på helhetlig og god arealforvaltning som en sentral utfordring fremover. Oppgaven er også viktig for å følge opp nasjonale forventninger til arealbruk og oppfølgingsoppgaver fra forrige revisjon.*

#### **4.3.7 Flomutredning Storånavassdraget**

Nye flomberegninger viser at fremtidig nedbørsituasjon gir store konsekvenser for hele Storånavassdraget, fra Stokkelandsvannet og nedstrøms til sentrum. På bakgrunn av ny kunnskap er det behov for å gjennomføre en helhetlig flomutredning av vassdraget. Kommunen trenger økt kunnskap om konsekvenser og hvordan ulike tiltak og virkemidler kan redusere konsekvenser av fremtidig flom. Ny kunnskap er viktig for å treffe mest mulig bærekraftige tiltak i møte med klimaendringene.

**Begrunnelse for oppgave og forankring i utfordringsbildet:** *Oppgaven følger direkte av tema Klimaomstilling. Utredningen er viktig for å møte konsekvensene av en fremtid med økte nedbørsmengder.*

#### **4.4 Oppfølging av punkter i handlingsdel til KP 2023–2038**

HØP er kommuneplanens handlingsdel. I arbeidet med HØPen rapporterer alle kommunens tjenesteområder på hvordan de følger opp kommuneplanens mål og strategier. Nye satsinger skal ha sin forankring i kommuneplanen. Utover denne oppfølgingen fremheves noen konkrete oppfølgingspunkt i kommuneplanens samfunnsdel. Dette er oppgaver innenfor byutvikling som på en konkret måte følger opp strategier og føringer i planen. Disse er omtalt som oppfølgingsoppgaver.

Tabell 3 viser status og oppfølging av oppfølgingsoppgavene til vedtatt kommuneplan.

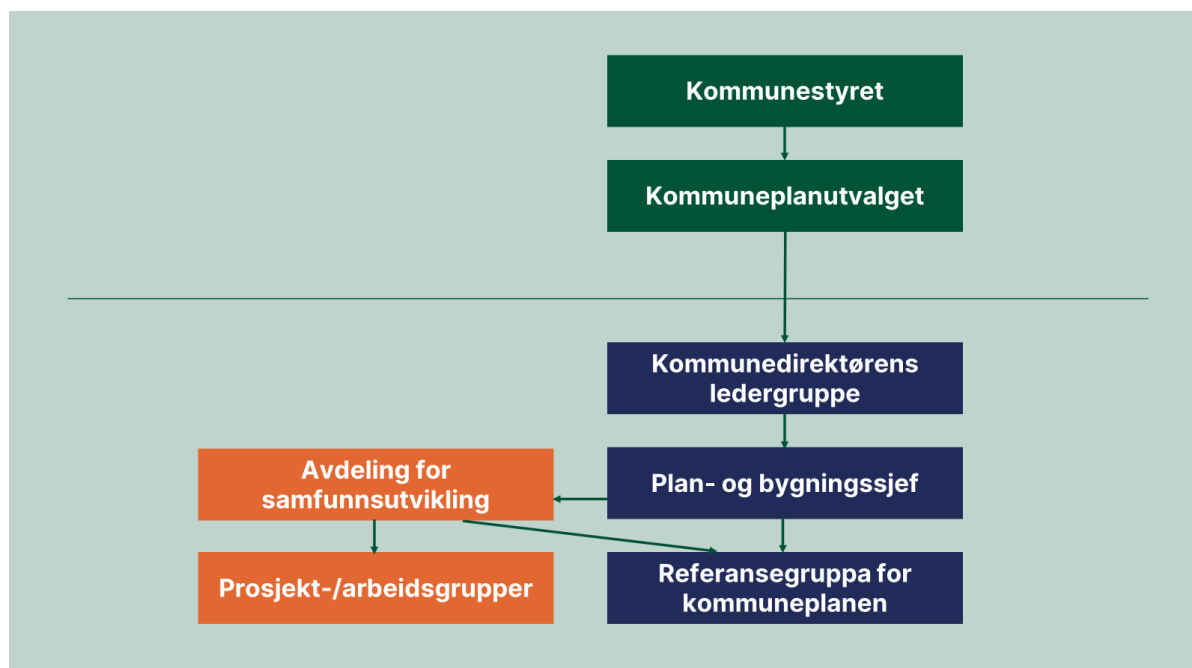
Tabell 3: Oppfølgingsoppgaver til vedtatt kommuneplan.

<b>Oppfølgingspunkter i vedtatt kommuneplan</b>	<b>Status/oppfølging</b>
Utforske nye boligkonsept inkludert mikrohus	Nye statlige føringer, ikke behov for utredning i kommuneplanen.
Utarbeide en handlingsplan for medvirkning	Følges opp av egen tverrfaglig gruppe, prosjektleder byplan.
Jobbe aktivt for etablering av nytt Lura togstopp	Se egen omtale under punkt 4.3.1
Jobbe aktivt for å realisere sammenhengende gangforbindelse med offentlige byrom på vestsiden av Gandsfjorden	Er fulgt opp gjennom prosjekt Gandsfjordforbindelsen. Videre oppfølging aktuelt som del av sentrumsplanlegging og Grønt plan.
Veileder for kvalitet, estetikk og identitet	Følges opp av Byplan
Veileder for eplehagefortetting	Følges opp av Byplan
Oppdatere arealstrategi og vurdere utviklingsretninger i et langsiktig perspektiv	Utredningsoppgave i ny revisjon.
Vurdere områder i eller i tilknytning til eksisterende boligfelt som egner seg for fortetting	Utredningsoppgave i ny revisjon.
Utarbeide mulighetsstudier for fortetting og transformasjon i aksene Sandnes sentrum – Ganddal	Inngår i utredningsoppgave alternative utviklingsretninger i ny revisjon.
Utrede lokalsentrene Bogafjell, Høle, Malmheim, Iglemyr.	Etter en konkret ressursvurdering prioriteres Sviland og Forsand denne revisjonen.
Utarbeide veileder for stedsanalyse	Fullført

Vurdere ny hovedrute for sykkel nord-sør via idrettsparken.	Vurderes som del av arbeid med overordnet mobilitetsstrategi.
Vurdere langsiktig grense mot landbruk for Hommersåk og Figgjo lokalsenter	Utredningsoppgave i ny revisjon.
Legge til grunn handlingsprogram Kulturminner i videre arbeid	Generell føring.
Vurdere nærmere den langsiktige forvaltningen av lovlig oppførte boliger og fritidsboliger i LNF-spredt	Utredningsoppgave i ny revisjon.
Styrke kommunens rolle som tilrettelegging- og gjennomføringsorgan for fortetting og transformasjon i sentrale byområder gjennom dialog med næringsliv, grunneiere og eiendomsutviklere	Følges opp i <i>Gjennomføringsprosjektet</i> , utredningsoppgave i ny revisjon.
Etablere en robust prosjektorganisasjon for å forankre og utvikle en bærekraftig industripark på Sviland for areal- og kraftkrevende virksomheter kategori 3	Følges opp av kommunedirektør.
Utrede nærmere behov og muligheter for å realisere en bærekraftig industripark på Sviland.	Følges opp gjennom forstudie og områdeplanlegging, egen utredningsoppgave i ny revisjon.
Utviklingsstrategier for Sandnes øst fase 1 og fase 3 Sviland.	Fase 1 Vatnekrossen følges opp i eget områdeplanarbeid. Fase 3 Sviland er egen utredningsoppgave i ny revisjon.
Oppdatere matrikkel næringsareal (Geo)	Følges opp av Geodata
Utarbeide kommunedelplan for biologisk mangfold	Oppgaven er definert til å være oppdatering av kunnskapsgrunnlag knyttet til naturmangfold. Egen utredningsoppgave i ny revisjon.

## 4.5 Organisering av arbeidet og framdriftsplan

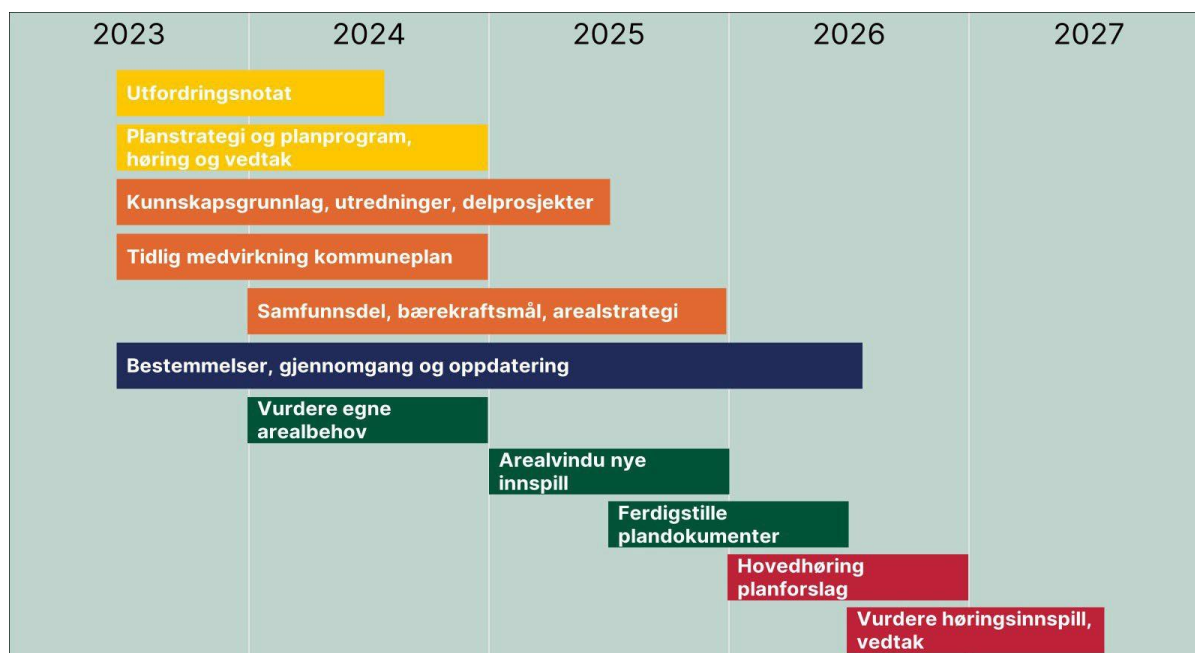
Følgende organisering legges til grunn for kommuneplanarbeidet:



Figur 12: Organisering av kommuneplanarbeidet.

Avdeling for Samfunnsutvikling er prosjektgruppe for arbeidet og har hovedansvaret for helheten og koordinering av de ulike deloppgavene. Mange av utredningsoppgavene organiseres

i egne tverrfaglige prosjekt eller arbeidsgrupper. Alle gruppene utarbeider mandater, som forankres på ledernivå hos plan- og bygningssefjen. Fremdriftsplanen for revisjonen er presentert i figuren under. Selve planfasen starter høsten 2024, og det legges opp til endelig vedtak av kommuneplanen ved årsskiftet 2026–2027.



Figur 13: Fremdriftsplan for kommuneplanrevisjonen.

## 4.6 Medvirkning

Åpne planprosesser med gode medvirkningsmuligheter er både lovpålagt og ønskelig for kommunen. Kommunestyret vedtok i gjeldende kommuneplan en egen bestemmelse som vektlegger reell medvirkning i kommunens planprosesser. Sandnes kommunes verdier romslig, modig og sunn betyr at vi ønsker åpne planprosesser tilrettelagt for innspill og dialog. Medvirkning kan være med på å øke kvaliteten i plan- og beslutningsprosesser, få frem mangfoldet i samfunnet, gi eierskap og stedsidentitet og bidra til gjensidig læring og demokratiutvikling. Aktiv medvirkning er mer enn minimumskravet i plan- og bygningsloven om høring og offentlig ettersyn. I kommunens folkehelsearbeid, både når det gjelder planlegging og gjennomføring, er medvirkning et viktig grunnprinsipp. Dette fordrer at vi engasjerer befolkningen i en tidlig fase av planutformingen, inviterer til deltakelse og legger til rette for at innspill vurderes i den videre planutformingen.

Kommunen har allerede hatt bred medvirkning i arbeid med utfordringsbildet og planstrategi. Denne tidlige fase-medvirkningen har særlig vært rettet mot barn og unge. Parallelt har arbeid med lokalsenterutredning for Forsand involvert bredt og kvalitativt, gjennom egen stedlig ressursgruppe. For flere av utredningsoppgavene vil det bli utarbeidet eget medvirkningsopplegg.

I forrige revisjon ble det i høring gjennomført ulike folkemøter i tillegg til «åpne kontordager» hvor administrasjonen var tilgjengelig for spørsmål og veiledning. I kommende kommuneplanrevisjon vil kommunen videreutvikle medvirkningen basert på erfaringene fra sist revisjon.

Digital medvirkning og kommunikasjon gjennom ulike digitale plattformer blir stadig viktigere. Ulike målgrupper nås også på ulike kanaler. Sammen med kommunikasjonsavdelingen vil nye former for medvirkning og spissing mot ulike målgrupper testes ut.

#### **4.6.1 Politisk involvering**

Kommuneplanutvalget og andre relevante politiske utvalg holdes orientert og inviteres til å ta aktivt del i arbeidet ved milepæler og arrangement. Kommuneplanutvalget har gjennomført et arbeidsverksted på utfordringsbildet, hvor de drøftet utfordringer og utviklingstrekk. Områdeutvalgene involveres som lokale samarbeidspartnere i arbeidet. Kommunestyret legger ut høringsforslag og behandler innspill til planen.

#### **4.6.2 Faglig medvirkning**

Eksterne fagmiljøer representert ved blant annet regionale myndigheter, kontaktes direkte for deltakelse og orientering om planarbeidet. Interne fagmiljøer involveres direkte i arbeidet med de ulike delene av planen. Det forutsettes en tverrfaglig tilnærming når deloppgavene skal løses. Involvering av administrative ledernivå internt i kommunen blir viktig. På utvalgte tema og delutredninger settes det ned egne tverrfaglige prosjektgrupper eller arbeidsgrupper. Det forutsettes at de involverte i hver delutredning gis ansvaret for å informere og involvere videre i eget tjenestoområde/resultatenhet.

#### **4.6.3 Berørte regionale og statlige myndigheter**

Berørte myndigheter som blant annet statsforvalter, fylkeskommune, Statens vegvesen, Norges vassdrags- og energidirektorat, Direktoratet for samfunnssikkerhet og beredskap, BaneNOR, Forsvarsbygg og nabokommuner blir direkte kontaktet for deltakelse og orientering underveis i planarbeidet. Regionalt planforum vil også benyttes aktivt underveis.

#### **4.6.4 Barn og unge**

Om lag en fjerdedel av befolkning i Sandnes er under 19 år. Det tilsier at planarbeidet skal og må ta særlige hensyn til barn og unges interesser. I arbeidet med utfordringsbilde og utviklingstrekk spilte barn og unges medvirkning en sentral rolle i utformingen. I utarbeidelse av ny kommuneplan er et viktig mål å videreutvikle de unges perspektiv og etablere tydeligere forpliktelser til å følge opp føringene som gis gjennom innspill fra barn og unge i kommuneplanarbeidet. Barn og unges medvirkning skjer på flere måter.

Sandnes ungdommens kommunestyre vil spille en sentral rolle. Barn og unges bystyre er også en sentral arena. Det vil gjennomføres et eget medvirkningsopplegg med barn og unge.

## Vedlegg: Planoversikt

<b>Planoversikt 2024-2027</b>		
<b>Tjenesteområde/ virksomhet</b>	<b>Innspill revidering eksisterende</b>	<b>Nye planer</b>
Samfunnsutvikling	Revidering av klimaplan, med klimastrategi	
Byplan	KDP sentrum- oppdatering og gjennomføring	Byroms og gatebruksplan (vedtatt 11.12.23)
Park, idrett og vei (PIV)	Aktive Sandnes  Trafikksikkerhetsplan (vedtatt 29.01.24)	KDP Grøn (for parker, grønt og friområder)  Plan for fremmede arter  Verneplan for gravplasser (vedtatt 29.01.24)
Byantikvar	KDP Kulturminner- vurderer oppdatering	
Organisasjon	Strategi for ledelse og medarbeiderskap  Digitalisering- Sandnes helt enkelt  Overordnet beredskapsplan- HROS	Overordnet kompetanse/ rekrutteringsplan
Oppvekst	Plan mot vold i nære relasjoner 2024- 2032  Strategi for likestilling, inkludering og mangfold 2019-2023  Kvalitetsplan for helhetlig utdanningsløp 2020- 2024  Barnehagebehovsplan  Skolebehovsplan  Plan for psykisk helsearbeid 2023-2031  Strategi for medvirkning med barn og unge	Plan for forebygging av omsorgssvikt og utvikling av adferdsvansker
Kultur	Strategi for Sandnes kunst- og kulturhus	Kommunedelplan for kultur

	<p>Strategiplan for Sandnes kulturskole</p> <p>Kvalitetsplan for Sandnes kulturskole</p> <p>Kulturarenaplan</p>	
Vann, avløp og renovasjon (VAR)	Hovedplan avløp og vannmiljø	Overvannsplan med skybrudd
Landbruk	Vurderer oppdatering av KDP Landbruk	
Helse og velferd	<p>Plan for inkludering og integrering 2015-22</p> <p>Plan mot barnefattigdom</p> <p>Boligsosial handlingsplan 2024-2034</p> <p>En god hverdag for alle (omsorgsplan)</p> <p>Plan for habilitering og rehabilitering</p> <p>Rusmiddelpolitisk handlingsplan</p> <p>Smittevernplan</p> <p>Pandemiplan</p>	
Tverrfaglige	<p>Ungdomsstrategi (tverrfaglig)</p> <p>Strategi for likestilling, inkludering og mangfold 2019-2023</p> <p>Plan for inkludering og integrering 2015-22</p> <p>Plan mot barnefattigdom</p>	Frivillighetsstrategien (vedtatt)