



# LURA

## KULTURMINNEFAGLIG KUNNSKAPSGRUNNLAG

I forbindelse med oppstart av arbeidet med ny kommunedelplan for kulturminner og kulturmiljøer er det utarbeidet et kulturminnefaglig kunnskapsgrunnlag for hver bydel



# LURA

## KULTURMINNEFAGLIG KUNNSKAPSGRUNNLAG



Utsnitt av sjøkart fra 1708 der Lura er en av gårdene ved Gandsfjorden som er markert.

### Historien

Bydelen Lura består av gårdene Stokka (gnr. 67) og Lura (gnr. 69). De ligger på vestsida av Gandsfjorden og hører til det flate jærlandskapet. Svært rike fornminnefunn vitner om gammel bosetting. Stokka og Lura hørte før 1839 til Soma kirkesokn, deretter til Høyland kirkesogn. Soma kirke opphørte og ble etter hvert revet. Hovedbølet på Lura lå rett oppfor Luravika. Hovebølet på Stokka ligger på en markant tunhøyde i nord, vest for E 18 som danner et skille mellom tettbebyggelsen langs Gandsfjorden og Jærens åpne jordbrukslandskap vestenfor.

Alt fra 1600-tallet besto Lura av flere bruk, og delingen fortsatte utover 1800-tallet. Lura er preget av sin nærhet til Sandnes by, og avga arealer til byen ved opprettelsen i 1860. I bynære strøk av Lura var det tidlig på 1900-tallet flere rene boligeiendommer. Området rundt den gamle tunklyngen på Lura ble tett utbygd i løpet av 1960-tallet.

Lura har i mange århundrer ligget midt i allfarveien fra Stavanger og vært et knutepunkt for ferdsel. Her er spor etter flere typer veier fra ulike tidslag. Ved Luravika var det båtstøer og laste/losseplasser på hver side av bukta, til bruk for både Lura, Stokka og Soma. Postruta mellom Stavanger og Kristiansand etablert ble 1652, og Lura har vært både post-, skysskifte- og gjestgivergård. Disse funksjonene ble avviklet utover 1800-tallet. Postgården ble erklært verneverdig i 1926, men revet i 1935. Den lå ved den gamle tunklyngen.

Jernbanen ble bygd langs sjøkanten på 1870-tallet. Holdeplasser Lura ble åpnet på Simonsbakken på bysiden i 1916 og i Lurvika 1959, begge nedlagt 1966.

Lurabekken har utløp i Luravika og med flere dammer gav den kraft til Jærens første havregynsmølle (1860–1919) og flere mindre kverner og treskelåver.

Tørrleggingen av Stokkavatnet (1906–19) står for den største landskapsendringen og utvidet jordbruksarealet. I den flate bunnen kom det ny vei mellom Forus og Sola, men under krigen bygde tyskerne flyplass tvers over denne og Løwenstrasse kom som en erstatning.



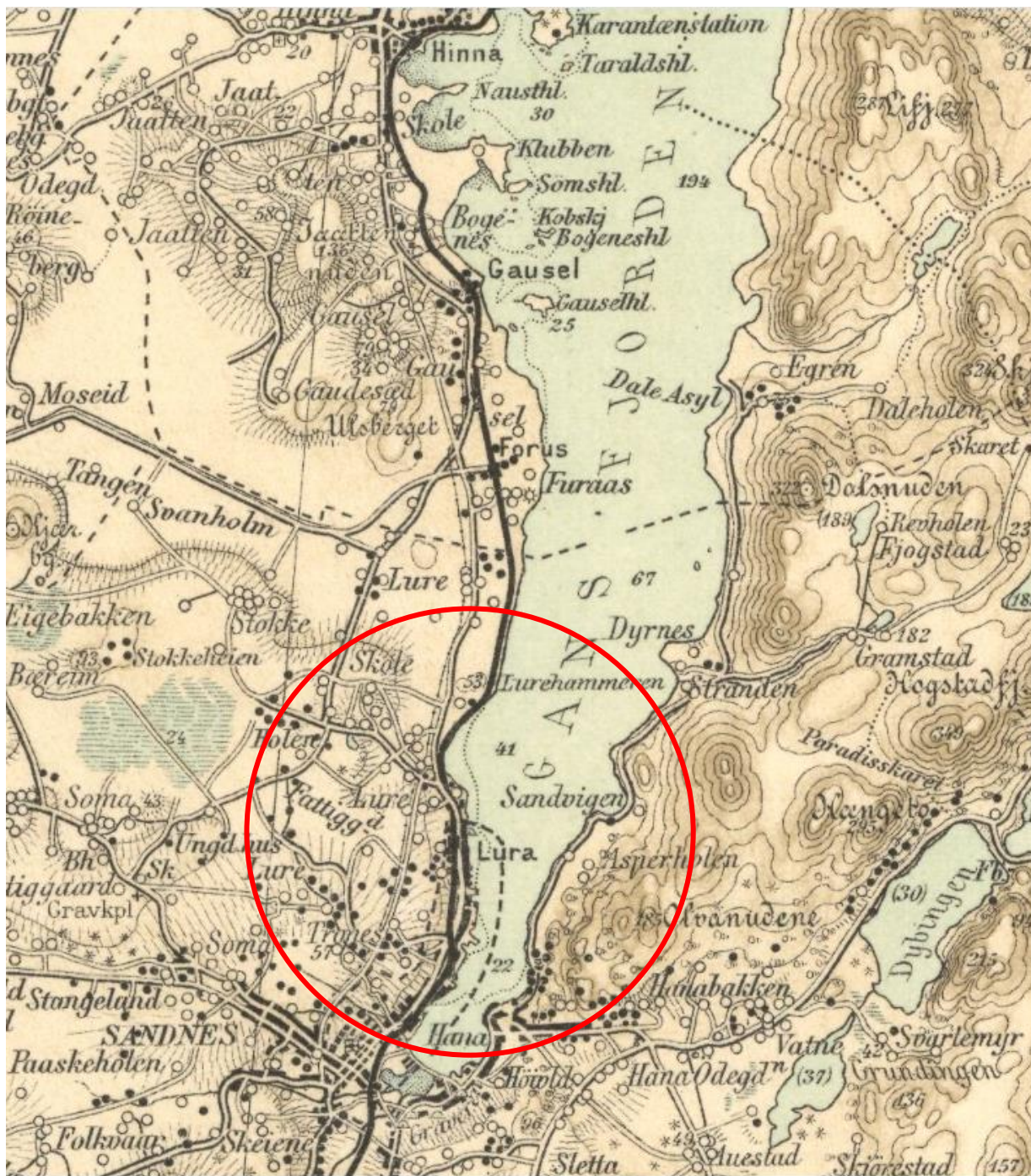
Stokkavatnet vist på kart fra 1888.

## GRUNNLEGGENDE STRUKTURER

- Naturgrunnlaget med bukten som Lurabekken renner ut i og høydedragene på hver side.
- Gårdsbebyggelsen med hovedbølet til Lura midt i tettbebyggelsen ved Luravika og Stokka i landbruksbeltet vest for E18. Tidlig jordskifte på 1820-tallet gjorde at tunene og eiendomsgrensene beholdt mye av en eldre struktur, særlig synlig i Stokkas radialform. De gamle hovedbølene har strukturert flere av veiene.

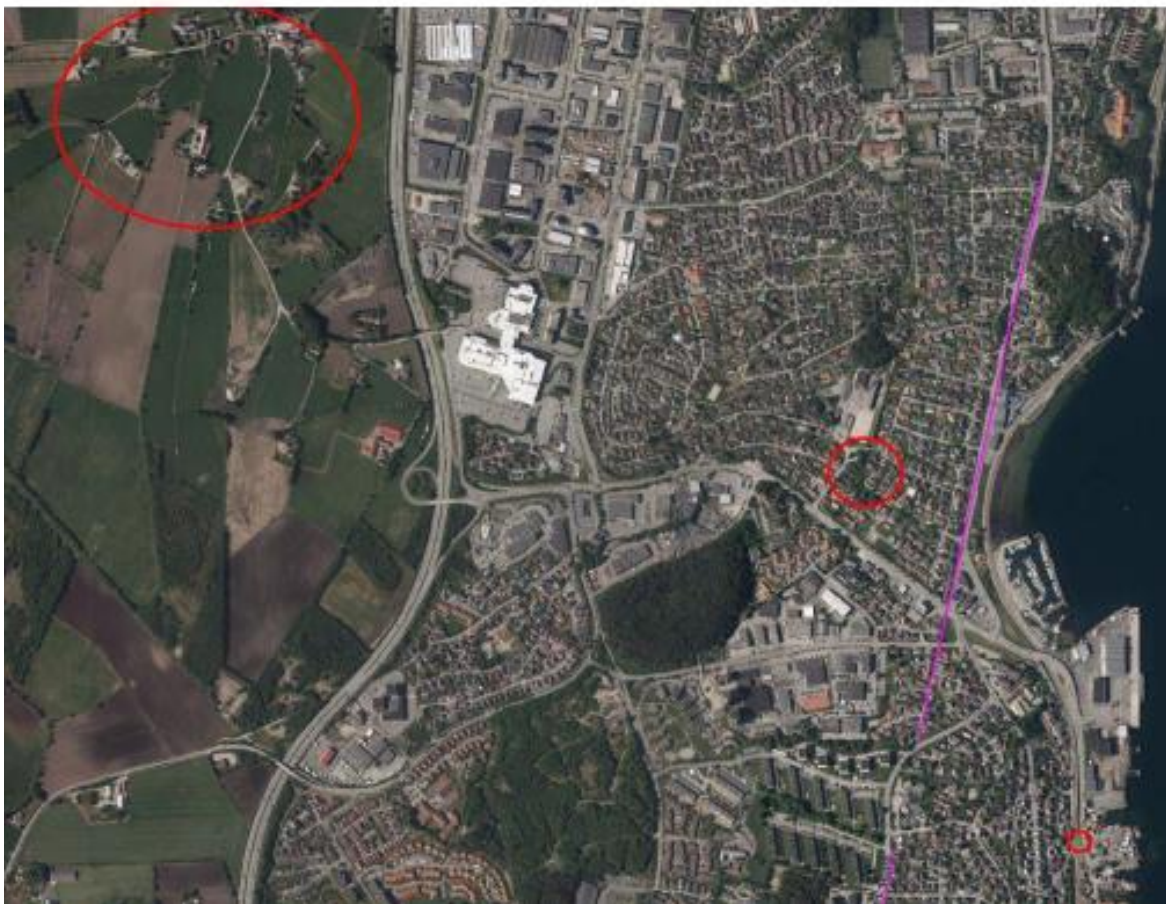
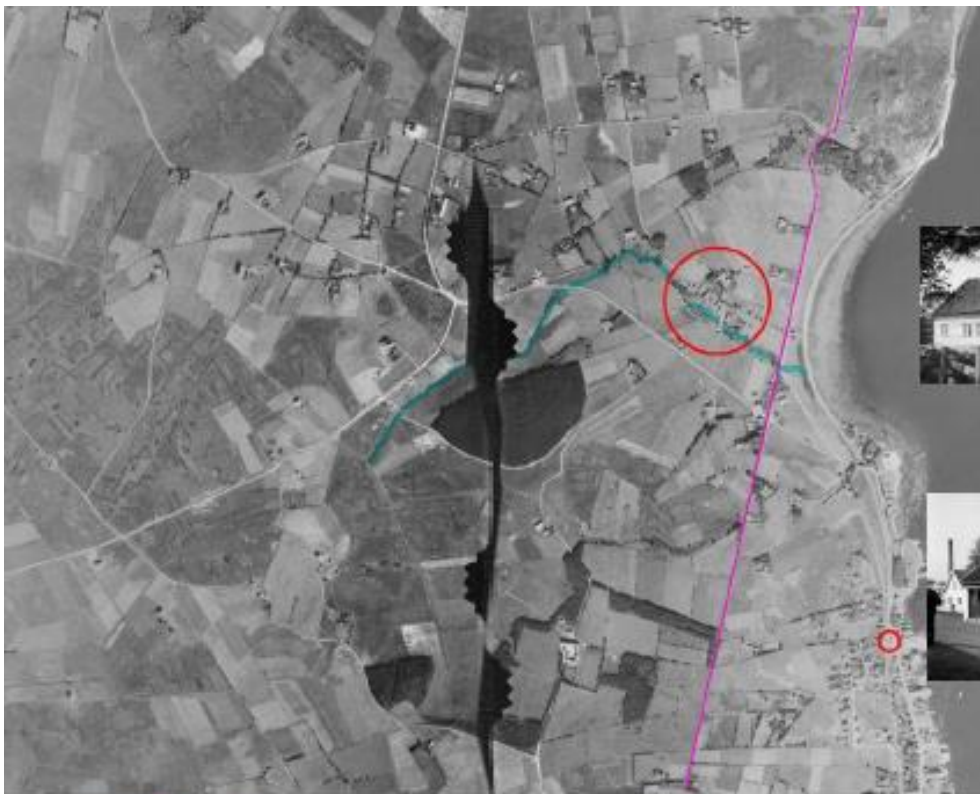


- Allfarveier fra ulike tidslag som passerer området. Kongeveien/rideveien trolig fra rundt 1650, Postveien/Gamleveis snorrette linje fra 1790-tallet, som langt på vei går for å ha vært tungkjørt og mislykket, men er en tidstypisk og markant eldre ferdselsstruktur. Ny kjørevei Lura– Sandved 1846–48 langs stranda, som la grunnlaget for Sandnes bystruktur. Rv. 44, ny vei Sandnes–Stavanger tidlig på 1920-tallet. Ny vei Soma–Lura 1930-tallet. Ny E 18 som grense mot jordbrukslandskapet i vest på 1980-tallet.
- Kirkeveier til den nedlagte Soma kirke – som også var i bruk som gårdsveier og torvveier til torvmyrene. Den lokale ferdselen til allfarveien og til bårsstøene ved Luravika har også satt spor.



LURA VIST PÅ KART FRA 1935





Lura 1937 og Lura 2013. Status med ca. 50 åra mellomrom. Lura postgård og Lura holde plass innfelt øverst. Postveien markert. Deler av Lurabekken er godt synlig i 1937





Utrekningen av Stokkavatnet i forhold til dagens situasjon. Kjøpesenteret kvadrat vises som en hvit bygningskropp sø for Stokkavatnet. Opprinnelig bygget for å huse industribedriften Sandnes støperi.

## Kulturminnene

Kretser	Undersøkt 2002	Tapt 2002		Undersøkt 2007	Tapt 2007		Undersøkt 2012	Tapt 2012		Samlet tap		Gjenstående 2012
			%			%			%		%	
Trones, Lura	15	10	67 %	5	1	20 %	4	0	0 %	11	73 %	4
Stokka	7	3	43 %	4	0	0 %	4	1	25 %	4	57 %	3
Sandnes totalt	781	235	30 %	546	33	6 %	513	29	6 %	297	38 %	484

Riksantikvaren foretok 2002, 2007 og 2012 en undersøkelse av SEFRKA-registrerte hus bygd før 1900 i Sandnes. Den viser en svært høy tapsprosent i bydelen. Da den ikke tok med hus bygd tidlig på 1900-tallet, er nok det virkelige tapet på Lura enda større.



Lura hovedtun i 1937. I dag er det kun ett hus igjen i klyngen, et ombygd heimahus – det hvite huset med flate arker midt i bildet til høyre.