



TRONES SKOLE

KULTURHISTORISK KUNNSKAPSGRUNNLAG

Trones skole fra 1956 er et viktig kulturminne knyttet til fellesskapets historie i Sandnes. Den inngår som et ledd i kommunens stolte rekke av bygg som forteller om utviklingen av sandnesskolen – med fortellinger om idegrunnlag og arkitekturhistorie. Trones skole ble bygd med utgangspunkt i et humanistisk livssyn hvor menneskelige proporsjoner, lys og luft var grunnleggende. Skolen har høy arkitekturhistorisk verdi som en av de første skolebyggene bygget etter paviljongprinsippet i regionen. Arkitekt for prosjektet var Eyvind Retzius. Skolen på Trones ble presentert i tidsskriftet Byggekunst som et utsøkt eksempel på denne skoletypen. Arkitektonisk kvalitet er høy. Som et sentralt bygg for fellesskapets kulturhistorie i Sandnes har den høy identitetsverdi og symbolverdi.

TRONES SKOLE

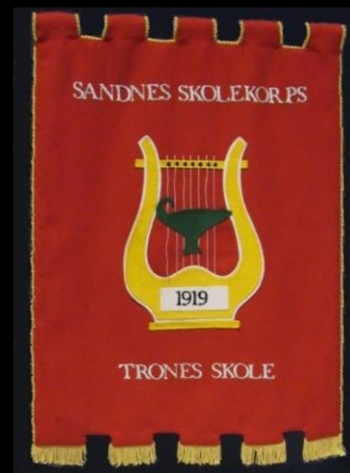
KULTURHISTORISK KUNNSKAPSGRUNNLAG



Byantikvaren vil vektlegg følgende kulturhistoriske hensyn:

- Mest mulig av den opprinnelige bygningsmassen beholdes.
- Anleggets åpne paviljong-konsept – det er viktig at lesbarheten ikke reduseres. Eventuelle tiltak i skolen nærhet må gi rom for at de opprinnelige intensjonene i anleggets helhetlige komposisjon og dets kulturhistoriske innhold fortsatt kan forstås.
- Bygningens arkitektoniske uttrykk må ivaretas. Bygning har mange originale eksteriørdetaljer, som gir et helhetlig tidsuttrykk, men også er tilpasset de enkelte fløyenes funksjon. Noe som bidrar til historisk lesbarhet. Eventuelle nye tiltak må tilpasse seg – både i bygningsdetaljer og i materialer (som om utvidelsen ble tegnet av den samme arkitekten den gang skolen var ny).
- Bygningen har mange opprinnelige og dels sjeldne detaljer i interiøret som bør tas vare på.

Tilpasning er i tråd med nasjonal kulturminnepolitikk. Tidligere har Riksantikvaren hatt en politikk der en anbefalte at nye tiltak som berører kulturminner skulle kontrastere i stiluttrykk, og representere «vår tids uttrykk». Det var et poeng at nytt og gammelt skulle ha hvert sitt uttrykk. Etter å ha sett resultatene av denne politikken over mange tiår har Riksantikvaren erfart at politikken har utfordret kulturminneverdiene i altfor stor grad estetisk, og vektlegger derfor nå tilpasning istedenfor kontrast ved nye tiltak.



INNHold

Historien	2
Eksteriøret	5
Interiøret	6
Riksantikvarens klimastrategi	12
Kilder	14

Finner dere feil og mangler, vennligst registrer disse her:

[Kulturminner i Sandnes kommune \(arcgis.com\)](https://arcgis.com)

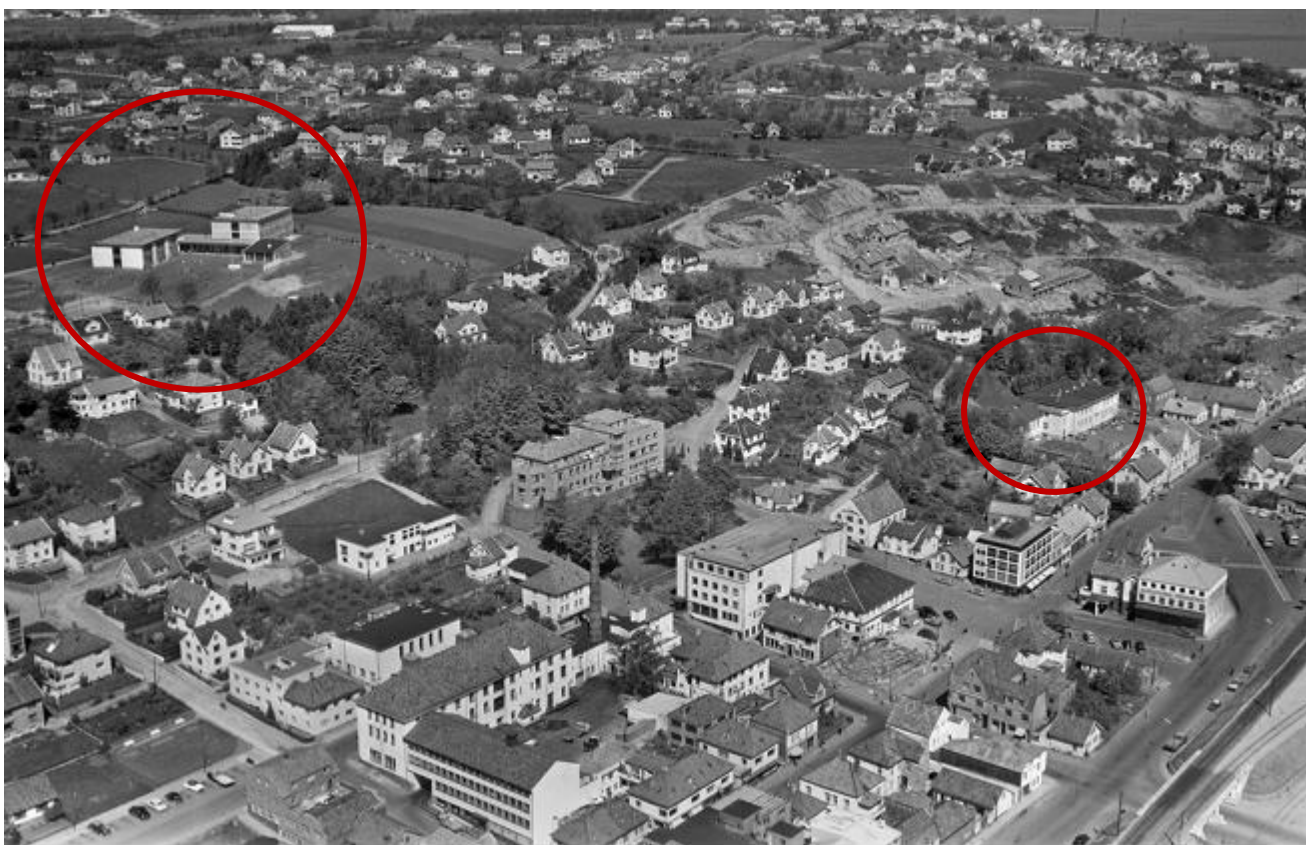
[Link til Kulturminneregisteret](#)

HISTORIEN

Trones skole, Sandnes nye folkeskole fra 1956 introduserte paviljongsystemet i skolearkitekturen. Prosjektert av Eyvind Retzius.

Alt før krigen var det planer om ny folkeskolebygning i Sandnes. Tomten på Trones, rett utenfor bygrensen, ble innkjøpt i 1947. Planene for ny bygning ble vedtatt i 1950 og stavangerarkitekten Eyvind Retzius fikk oppdraget. Første byggetrinn sto ferdig i 1956. Andre byggetrinn, østfløyen med gymnastikksal, kom i 1968 og er signert «Eyvind Retzius & Svein Bjoland». Da barneskolen flyttet til Trones overtok realskolen den gamle skolebygningen fra 1899 i Langgata 74. Ved innflyttingen var den nye skolen på høyden gitt navnet Breidablikk (JSJ 1964:202). Ved kommunesammenslutningen i 1965 skiftet skolen navn til Trones skole.

Skolen ble bygd med utgangspunkt i et humanistisk livssyn hvor menneskelige proporsjoner og tilgang på lyse og luftige rom var grunnleggende. I stedet for å bygge et stort bygg, ble det delt opp i mindre paviljonger på to eller tre etasjer, som var koblet sammen med lavere fløyer og dannet tun. Hver fløy representerte ulike funksjoner og ble formet der etter. Siden hver bygning var mindre, kunne den oppføres i lettere konstruksjoner som også var billigere. Arkitekturen kjennetegnes ellers av flate tak (dels tilnærmet flate) med markert gesims kledd med kopperplater, lyse murvegger, teak i dører og vindusrammer og fargelagte plater i vindusfeltene. Paviljongsystemet var nytt innen skolearkitekturen og skolen på Trones ble presentert i tidsskriftet Byggekunst som et utsøkt eksempel på denne skoletypen. Anlegget har bevart mange originale detaljer som gjør det lett å knytte det til epoken. Det gjelder også interiøret, bl.a. en peis i læreravdelingen.



Widerøe-foto fra 1957 over deler av «det offentlige Sandnes». I tilknytning til området ligger også de to folkeskoleanleggene. Til høyre er Sandnes skole fra 1899 markert, en byskole med adresse til Langgata – bygd for å svare på krav i Folkeskoleloven av 1889. Formet av arkitekt H. S. Eckhoff som et palass i nyrenessanse. På Trones-høyden til venstre, den moderne paviljongskolen til E. Retzius fra 1956. For Sandnes kommune representerte begge anlegg store løft. De er knyttet til hver sine perioder av byens utvikling. Begge er flotte representanter for tidens syn på hva skole skulle være og hvordan skolearkitekturen skulle utformes – dette er kvalitetsbygg utformet av tidens fremste arkitekter. For fortellingen om skolehistorien i Sandnes er det viktig at de ses i sammenheng. (ika-w105976).



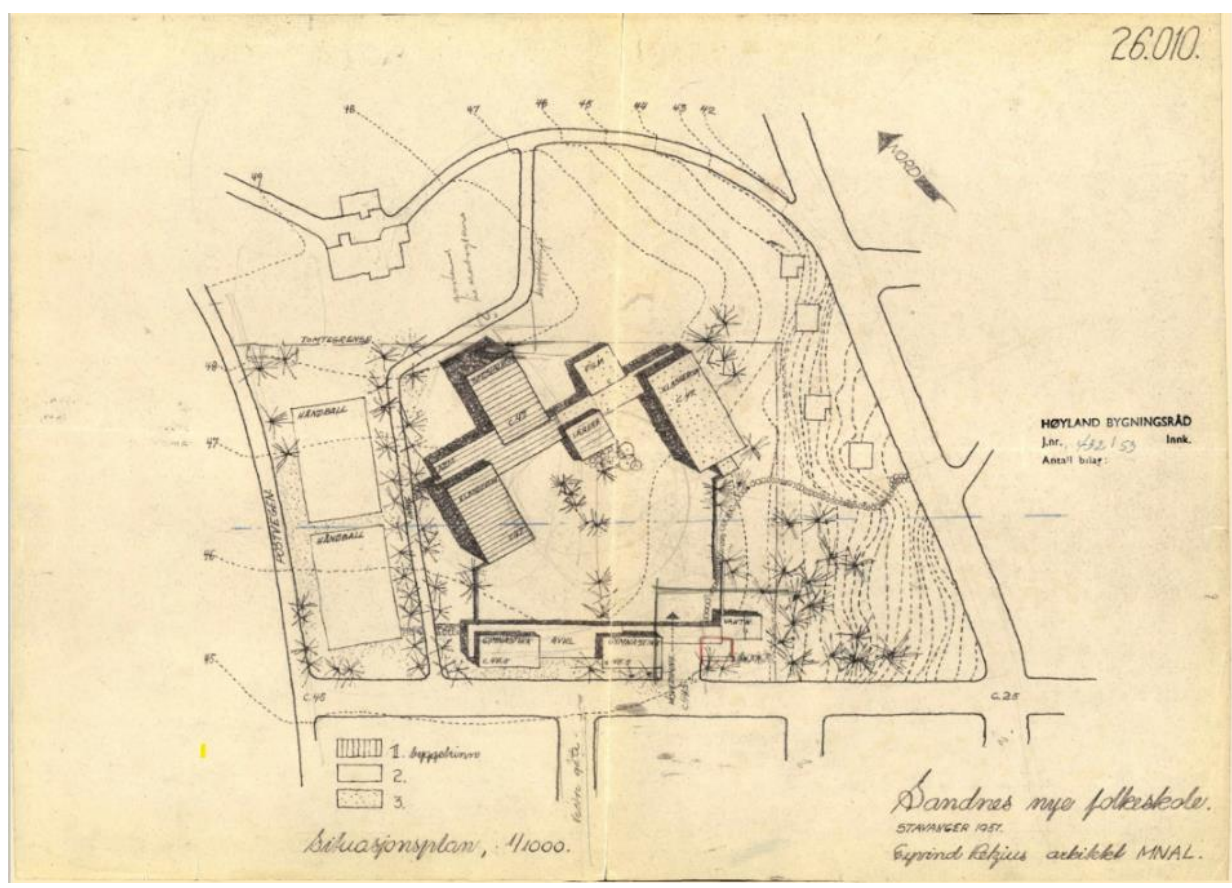
Widerøe-foto fra 1962. Sandnes nye folkeskole ble anlagt på jordene sør for gårdsbebyggelsen på Øvre Trones. Tunet ses ennå til venstre for skolen. Her ligger nå Jardar skole bygd sist på 1960-tallet. Postveien ses i forkant. Bygrensa fram til 1965 gikk mellom skolen og det store hvite huset med valmtak. (ika-w140753)



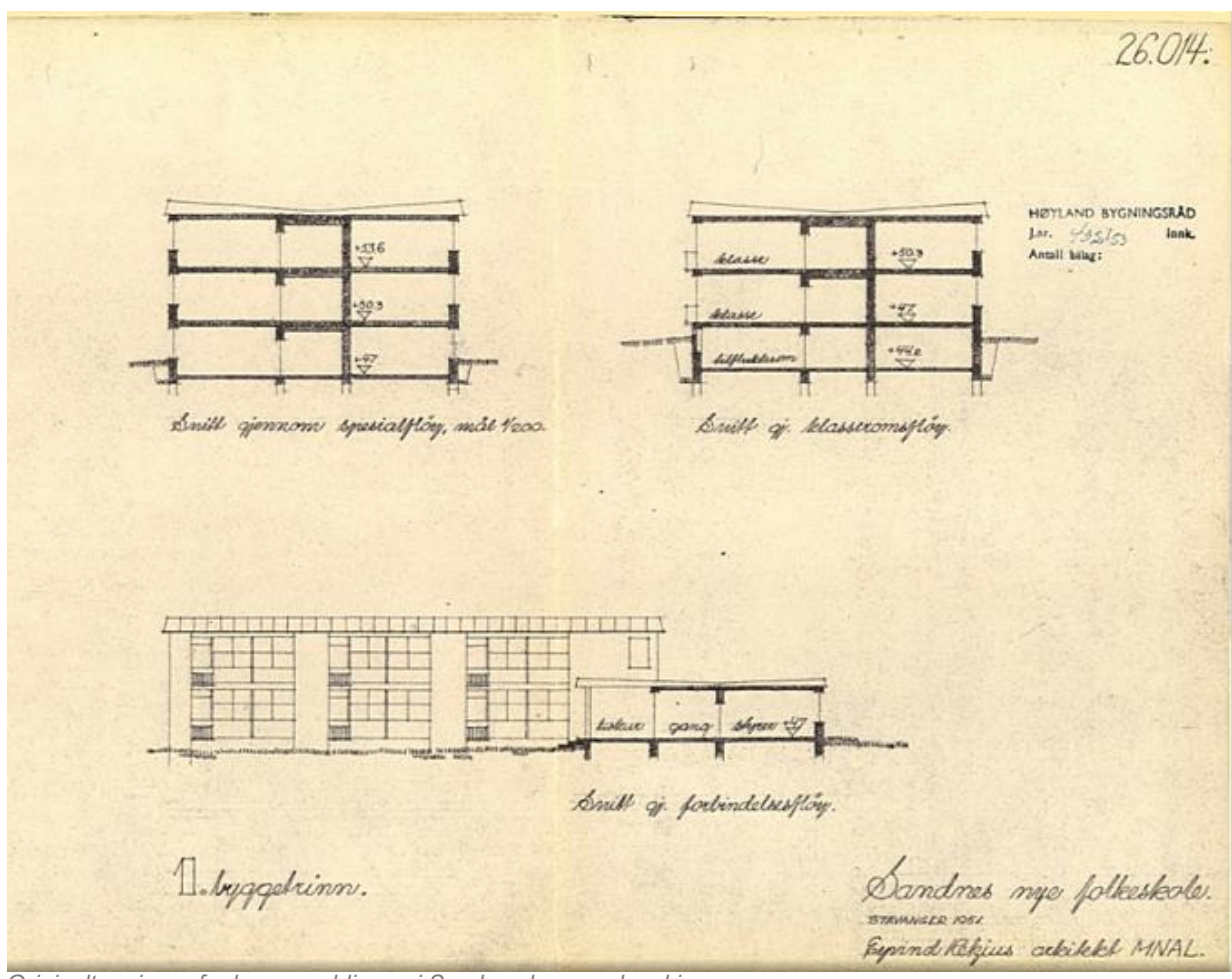
Stavanger skolemuseum

Fra Trones skole. Udatert foto i DigitaltMuseum (VS 1991-109)

26.010.



26.014:



Originaltegninger fra byggemeldingen i Sandnes byggesaksarkiv.

EKSTERIØRET





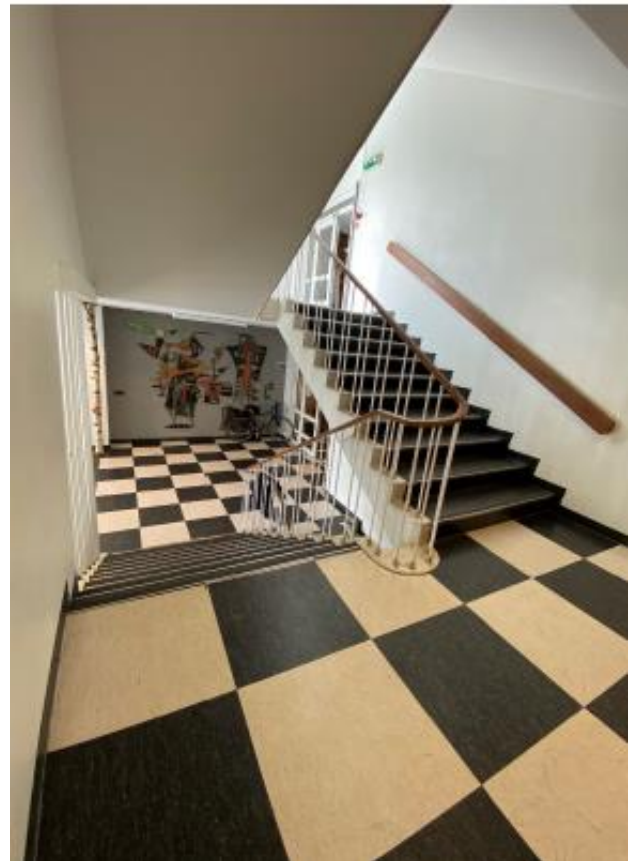
INTERIØRET

Fotografert av LINK Arkitektur











RIKSANTIKVARENS KLIMASTRATEGI

En del av klimaløsningen - kilde til bolyst og byliv

Det er nylig blitt lagt fram flere nye statlige føringer og strategier som styrker kulturminneplanens relevans i samfunnsutviklingen. Nye føringer peker på bruk og ombruk av kulturminner som en viktig ressurs både for verdiskaping og som en del av klimaløsningen, men ikke minst også for bolyst og byliv i en bærekraftig og attraktiv by- og stedsutvikling:

Riksantikvarens klimastrategi for kulturmiljøforvaltning 2021–2030

Kulturmiljø er både en del av FNs bærekraftsmål og en viktig ressurs i arbeidet med å oppnå dem gjennom å ombruke bygninger og bygningsmaterialer og fremme bruk av klimavennlige materialer. Klimastrategien vil være et viktig bidrag i oppfølgingen av flere av bærekraftsmålene, og er særlig relevant i arbeidet med mål 11, 12 og 13.



Meld St. 13. Klimaplan (2020)

Klimaplanen peker på viktigheten av å ombruke bygninger og bygningsmaterialer og fremme bruk av klimavennlige materialer.

Strategier for småbyer og større tettsteder (KMD) (2021)

Vektlegger:

Fortetting og transformasjon i småbyens skala

Kvalitet med vekt på arkitektur, miljøverdier og kulturminner

Bruk av historiske bygninger og bygningsmiljøer bidrar til bolyst og byliv

Riksantikvarens strategi og faglige anbefalinger for by- og stedsutvikling (2021)

Sterkere vektlegging av:

- Kulturminner og kulturmiljøer som ressurs
 - Levbare byer
 - Klima og bærekraft
 - Særpreg og egenart
 - Opplevelsesverdier
1. Kulturmiljø skal brukes som ressurs i bærekraftig by- og stedsutvikling
 2. Kulturmiljøets verdi og betydning er lagt til grunn for valg av bevaringsløsning og handlingsrommet for utvikling
 3. Byenes mangfold og kulturhistoriske særpreg er bevart og videreført ved nye tiltak
 4. Historiske bylandskap ivaretas ved nye planer og tiltak.

5. Kulturmiljøforvaltning i byer og tettsteder skal kjennetegnes av kunnskapsbasert og langsiktig arealplanlegging med gode medvirkningsprosesser
6. Kulturmiljø brukes som utgangspunkt for utvikling av levbare og attraktive byer og tettsteder.
7. Forvaltning av kulturmiljø i byer og tettsteder skal bidra til reduserte klimagassutslipp
8. Kulturminner og kulturmiljøer skal sikres

Riksantikvaren er opptatt av den levbare byen:

- Opplevelser skal vektlegges
- Særpreget og egenart skal ivaretas
- Lokal og regional byggeskikk skal søkes videreført
- Byen og kulturmiljøene som redskap for å skape identitet og tilhørighet skal vektlegges
- Klimagevinst ved fortetting må vurderes opp mot levbarhet og attraktivitet
- Trafikkløsninger skal ikke redusere levbarhet
- Bidra til vitalisering av historiske bymiljøer

Nasjonal reiselivsstrategi 2030

Kulturminner, kulturmiljøer og kulturlandskap som blir tatt godt vare på gir lokalt og regionalt særpreget og opplevelsesverdier. Dette er viktige bærekraftige ressurser for reiselivet i utvikling av destinasjoner og attraksjoner.

[klimastrategi - Riksantikvaren](#)

KILDER

Byarkivet Sandnes. [WebLager Administration](#).

DigitaltMuseum: <https://digitaltmuseum.no/>

Google, Street View. . [Sandnes, Rogaland - Google Maps](#)

Interkommunalt arkiv Rogaland IKS (IKA Rogaland), Widerøesamlingen. [Kontakt oss | IKA Rogaland](#)

Jonasen. J. Schanche. Sandnes 1964. *Sandnes gjennom 100 år*. Første bind. [Sandnes gjennom 100 år : trekk av byens historie. 1 : Sandnes gjennom 100 år : trekk av byens historie](#)

LINK Arkitektur Rapport om Trones skole.

Sørby, Hild og Paavola, Mette. 2011. *Sandnes arkitektur*, 2011. s. 81

Undheim, Børge. 1971 [Skolesoge i Sandnes fram til 1970](#).



Foto Kolbjørn Rostrup