



Kilde:75 år Sandnes sparebank, 1951 Vollsnes. A. O. Foto Ludvigsen

# GAMLE HØYLAND MEIERI

## STORGATA 61 KULTURHISTORISK KUNNSKAPSGRUNNLAG

Gamle Høyland Meieri er en storlått meierbygning i nybarokk fra 1926. Bygningen er et viktig kulturminne som poengterer de nære historiske båndene mellom byen og jordbruksbygdene. Høyland Meieri har høy identitetsverdi, historisk verdi og arkitektonisk verdi for Sandnes kommune.

# GAMLE HØYLAND MEIERI

**Storgata 61 kulturhistorisk  
kunnskapsgrunnlag**



FOTO KOLBJØRN ROSTRUP

Aktieselskabet Høyland Meieri ble stiftet i 1899, som en videreføring av Sandnes Meieri (stiftet 1883), etter at deres meieribygning strøk med i brannen i 1897. Meieriet ble bygd opp igjen. Det lå til Industrigata, der Aasebygget fra 1939 ligger. Meieriet ble ganske snart for lite og alt i 1914 ble tomten i Storgata kjøp inn. På grunn av krigen tok det tid å få opp bygget. Høyland Meieri med bestyrerbolig sto ferdig i 1926. Arkitekter var Kavli & Krogseth fra Bergen. Alt i 1919 hadde de signert tegningene til anlegget.

Det utgjør et stort bygningskompleks som stekker seg langs hele kvartalet. Foruten selve meieribygningen og styrerbolig var det staller, vognhus pluss garasje. Ved fullførelsen ble anlegget betegnet som det mest moderne meieriet i landet. Meierigården er en tre

Persson, Gro

Finner dere feil og mangler, vennligst registrer disse her:

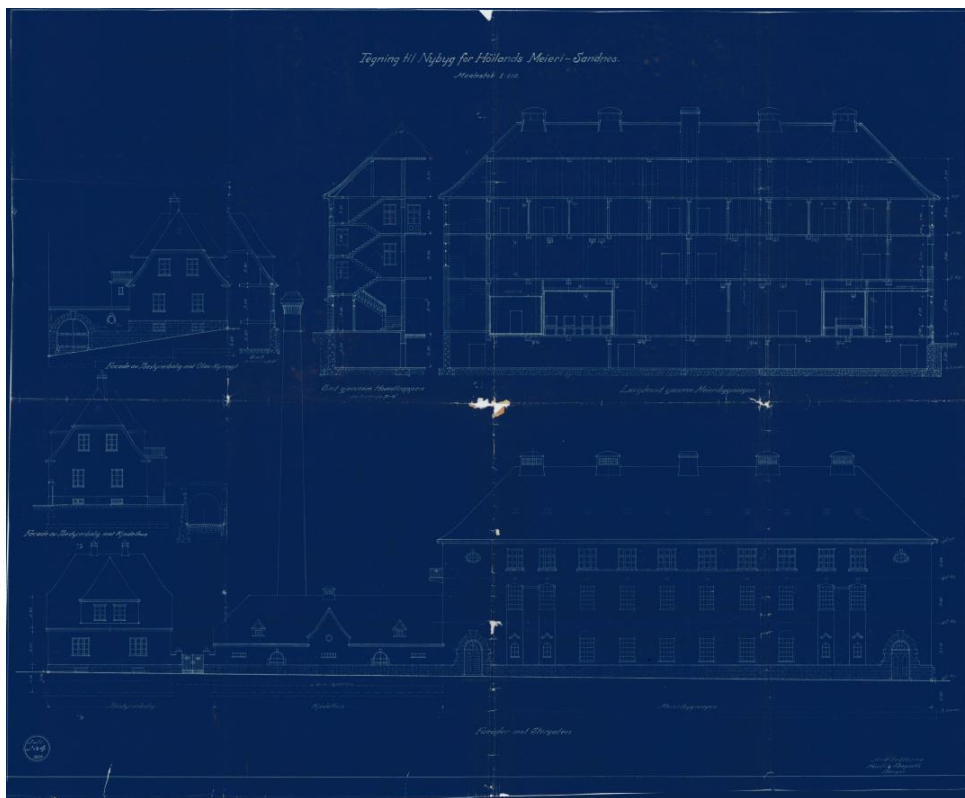
<http://tiny.cc/75klnz>

Link til  
Kulturminneregisteret

etasjes lang murbygning av pusset teglstein, på fundament av betong med natursteins grunnmur. Den karakteriseres særlig av det store helvalmede taket med svai og forseggjorte takryttere. Stilpreget er monumental nybarokk, med assosiasjoner til europeiske slott, noe som understreker den vekt og betydning samtiden la i prosjektet.

Ennå på 1960-tallet var Høyland Meieri en av de største produksjonsmeierier i landet. I 1962 overtok de Voll ysteri under navnet Høyland Meieri avd. Voll. Som en konsekvens av etterkrigstidas sentralisering av landbrukssamvirkene ble mer og mer, til slutt hele produksjonen, flyttet til Voll, som fra 1974 ble til Rogalandsmeieriet avd. Voll.

Huset har gjennomgått en del eksteriørendringer, ved oppussing tidligere og ved ombygging til ny funksjon. Noen vinduer er også dels tilbakeført. Som helhet har bygningen likevel bevart mye av sitt særpreg. Det er lett å se tilknytning til funksjon og byggeperiode. Høyland Meieri var en bedrift og en institusjon av stor betydning for byen og dens omland gjennom mange år. Kulturminnet poengterer de den nære historiske båndene mellom byen og jordbruksbygdene. Høyland Meieri har høy identitetsverdi, historisk verdi og arkitektonisk verdi.



ARKITEKTENS ORIGINALTEGNINGER KILDE: KOMMUNENS WEBLAGER1



Widerøe 1936



Widerøe 1936

Persson, Gro

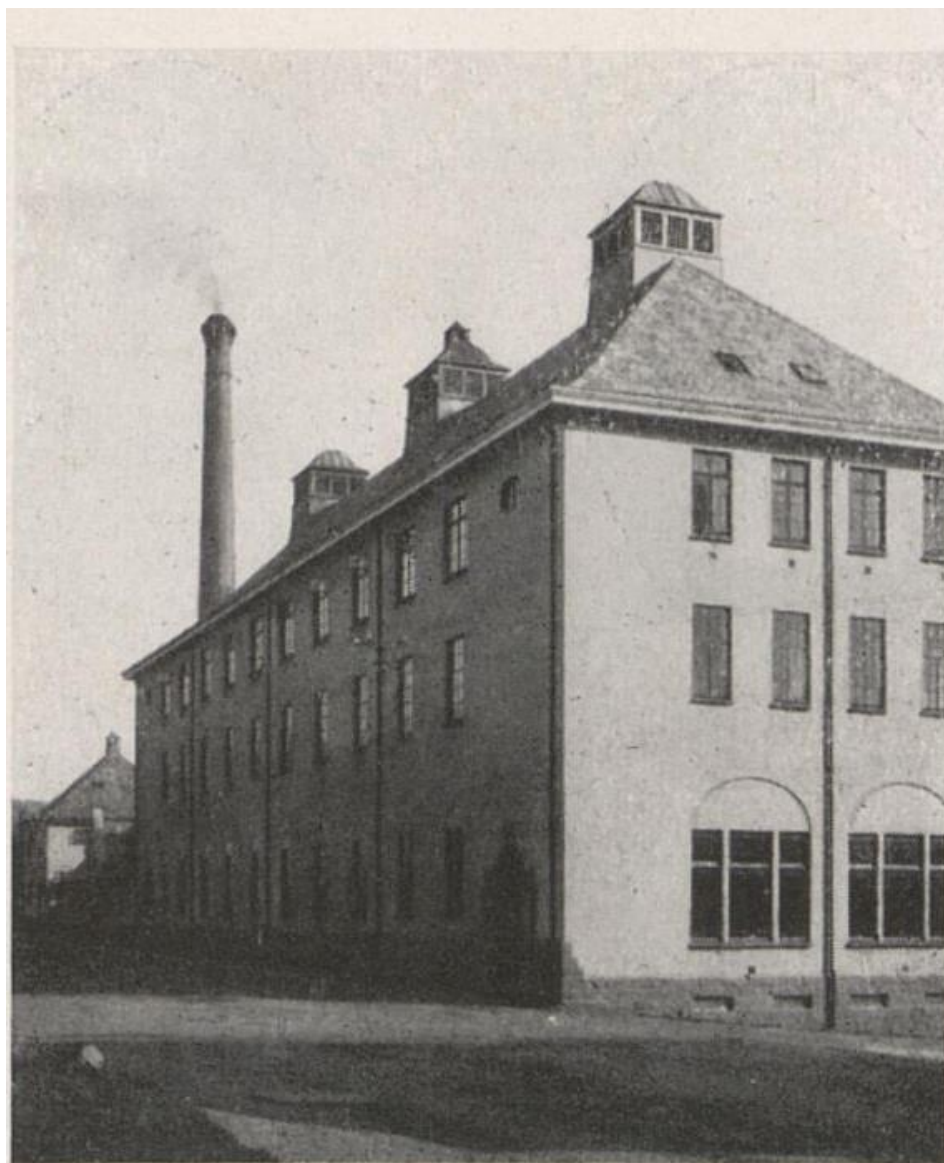


Widerøe 1950



Widerøe 1957

Persson, Gro



*Meieriets nye moderne bygning.*

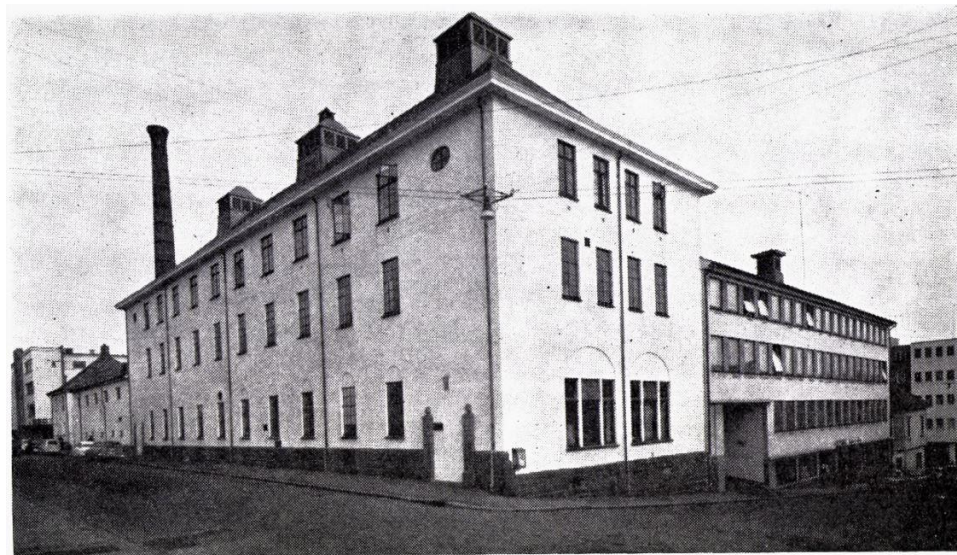
Sandnes 1860–1935. 75-års jubileumsutstilling. Larsen, Aksel. Red.

Persson, Gro



*Sykehus t. v. og Rådhuset t. h. omlag midt på bildet. Foto Alv Oftedal.*

Vollsnes. A. O. 75 år Sandnes sparebank, 1951. foto Alf Oftedal



Jonas Schanche Jonassen 1964

## DIGITAL MUSEUM:



Foto: Dahle, Ingvald / Jærmuseet

### Dugnad i tomten til Høyland Meieri

[+](#) Legg i mappe [✂](#) Bestill bilde [🗨](#) Kommentar/henvendelse [f](#) [p](#) [...](#) Del

INVENTARNR. : JAEHS012.010



Foto: Time, Kjell / Jærmuseet

### Fotografi

Ysteriet til Høyland Meieri 1924-1946. I ystekarne ble osten laget.

[+](#) Legg i mappe [✂](#) Bestill bilde [🗨](#) Kommentar/henvendelse [f](#) [p](#) [...](#) Del

BETEGNELSE: [Fotografi](#)

ALTERNATIVT NAVN:

[Bilde](#) (Ikke-kontrollert betegnelse (overskrift))

[Foto](#) (Ikke-kontrollert betegnelse (overskrift))

[Bilete](#) (Ikke-kontrollert betegnelse (overskrift))

PREISERT BETEGNELSE: [Interierfoto](#)

INVENTARNR. : JÆG2009.34.11





Foto: Ukjent / Jærmuseet

### Storgaten i Sandnes med Høyland Meieri i bakgrunnen og Hotell Sverre på høyre gate side

[+](#) Legg i mappe [🛒](#) Bestill bilde [🗨](#) Kommentar/henvendelse [f](#) [p](#) [...](#) Del

INVENTARNR.: JÆØFV016.45



Foto: Time, Kjell / Jærmuseet

### Fotografi

Plassen utenfor Høyland Meieri. Hester, kjerrer og arbeidere på plassen.

[+](#) Legg i mappe [🛒](#) Bestill bilde [🗨](#) Kommentar/henvendelse [f](#) [p](#) [...](#) Del

BETEGNELSE: Fotografi

ALTERNATIVT NAVN:

[Bilde](#) (Ikke-kontrollert betegnelse (overskrift))

[Foto](#) (Ikke-kontrollert betegnelse (overskrift))

[Billete](#) (Ikke-kontrollert betegnelse (overskrift))

INVENTARNR.: JÆG2009.34.10

Persson, Gro

**KOLBJØRN ROSTRUP**



FOTO KOLBJØRN ROSTRUP

Fra Melkebæren som lå i tilbygget i Industrigata 1 (lagt ned i 1995),. (Bygd av Høyland Meieri i 1950-årene, senere «Bøndenes hus»).



FOTO KOLBJØRN TOSTRUP2

**Ved Høyland Meieri**

Mange daglige gjøremål i byen gikk sin gang, sjøl om byen var preget av krig. Her et glimt fra melketransporten i gården til Høyland Meieri. Det nøyaktige tidspunktet er ukjent, men knøttforbrenningsstyret tilsier at det er krigstid. En del bønder organiserte seg i melkelag og kjøpte melke i bygdla til meieriet hver sin dag med hest og kjerre. Ellers var mange private lastebileiere engasjert i transport til og fra meieriet. Den nærmeste bilen tilhørte Hole og Forsand Billag og var en kombinert laste- og passasjervogn.

LIKS DE SYNDRENGER OG KRIGSMENNE populære, folk kom sammen bak blendingsgardinene, utvekslet nyheter og rykter, spredte smedeviser om tyskere og særlig de lokale NS-størrelsene og satte mot i hverandre etter beste evne.

Krigshumoren var et kapittel for seg, den var beisk, galgenhumoristisk og uunnværlig, den var et våpen ingen kunne ta fra dem.



82

LAVOLD, ODVAR M, FL. «SANDNES FRA TRETTIÅRA TIL I DAG». DREYER. 1998.



INTERIØR HØYLAND MEIEREI – KILDE JÆRMUSEET

Høilands meieri

Sandnes.  
Telegramadr.: Meieriet  
Telefon nr. 58.

*et Høyløst*

Sandnes 6 oktober 1919.

Til

Sandnes bygningskommisjon,

herr. Johan Sørby.

herst.

I tilslutning til tidligere indsendte ansøgning til helseraad og reguleringskommisjon andrager vi herved den særede bygningskommisjon om tillatelse til at bebygge vor tomt beliggende til Storgaten overensstemmende med oversendte tegninger.

Bygningerne ønskes opført uten brudte hjørner og søker vi om tillatelse hertil.

Som taktekning vil bli anvendt skifer eller flat teglsten.

Forøvrig tillater vi os meddele at der i hovedbygningen vil bli anvendt centralopvarming.

Arbødigst

for Høilands Meieri  
*N.E. Mikkelsen inf.*

BYGGESØKNAD

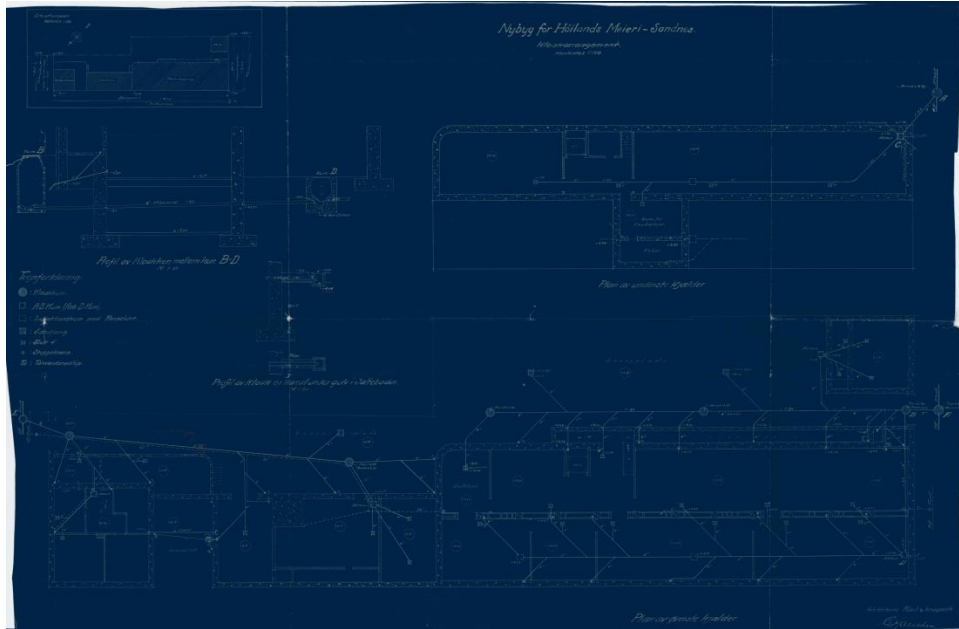
Persson, Gro

11

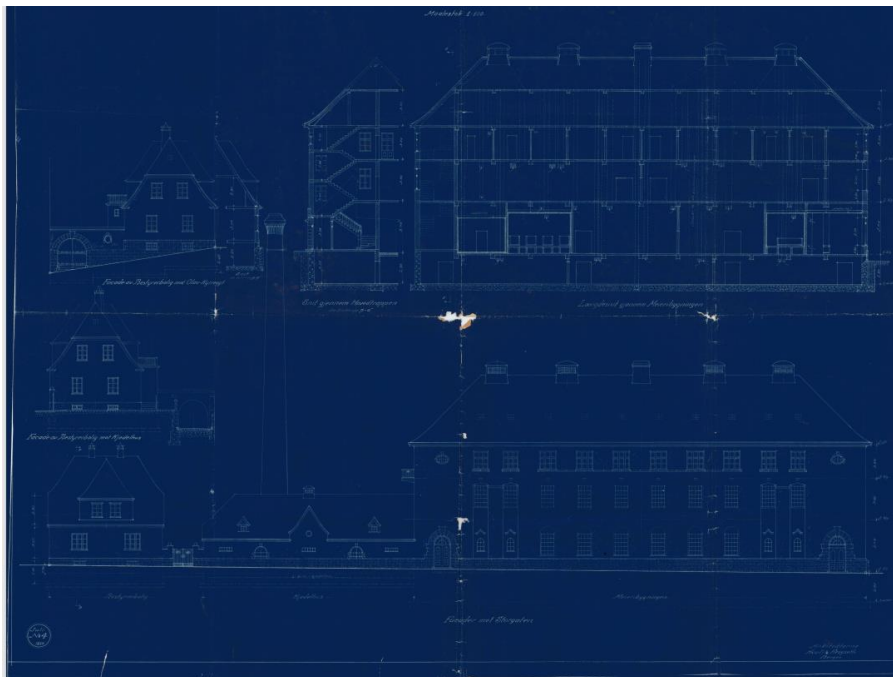


ARKITEKTENS UTKAST KILDE SANDNES KOMME SITT WEBLAGER

Persson, Gro



KLOACKARRANGEMENT



SNITT

Persson, Gro