

WIDERØE 1962 IKA-W140759

LANGGATA 59

BERGEN PRIVATBANK

KULTURHISTORISK KUNNSKAPSGRUNNLAG

Langgata 59, tidligere Bergen privatbank, et kulturminne i Sandnes sentrum. Bygningen har fått juridisk vern på kommuneplannivå som en viktig historisk bygning i byens sentrale kulturmiljø.

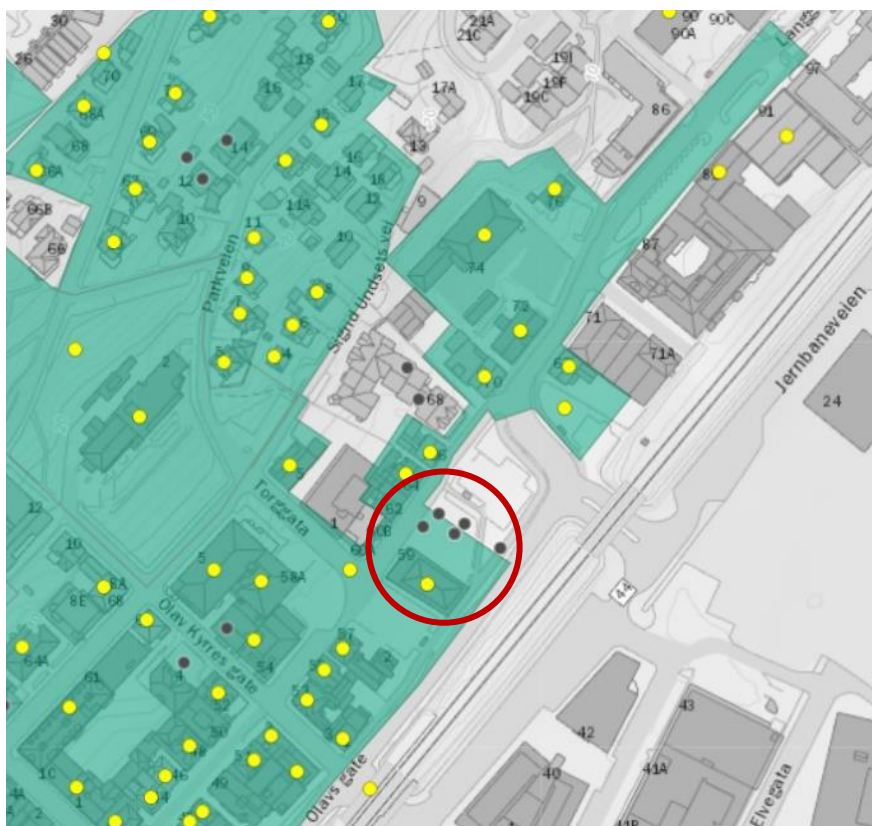
LANGGATA 59

BERGEN PRIVATBANK

LANGGATA 59 - SØNDRE DEL AV KVARTALET LANGGATA, OLAV KYRRES GATE, ST. OLAVS GATE OG TORGET

Planområdet inngår i et av Sandnes sine viktigste historiske bymiljø (planområdet vist med rød ring). Det offentlige Sandnes vokste opp i dette området da jernbanen kom i 1870- åra og etablerte stasjonsbygningen her. Denne ble revet da jernbanen ble lagt på høybane og stasjonen ble flyttet til Skeiane. Rester av jernbaneparken finnes fortsatt i dag og utgjør sammen med de historiske offentlige bygningene i området – brannstasjon, rådhus, skole, bank, husmorskole, apotek, post, turnhall og husmorskole – et småskalig, helhetlig offentlig bymiljø med svært høy verneverdi. Et verneverdig eldre bankbygg ligger innenfor planområdet. Mange av kulturminnene er enten nylig istandsatt eller er i ferd med å istandsettes.

Se side 12 i dette dokumentet for byantikvarens utdypende anbefalinger.



RØD RING VISER BERGEN PRIVATBANK, SOM INNGÅR I KULTURMILJØET «KVARTALSBYEN SENTRUM» (GRØNN SKARAVUR). DE SORTE PRIKKENE MARKERER KULTURMINNER SOM ER TAPT SIDEN REGISTRERINGEN PÅ 1980-TALLET. FOR MER INFORMASJON SE KULTURMINNEREGISTERET [HTTP://TINY.CC/75KLNZ](http://tiny.cc/75klnz).

Finner dere feil og mangler, vennligst registrer disse her:

<http://tiny.cc/75klnz>

Link til Kulturminneregisteret



Forretningsbygg, "Bergen Bank" Langgata 59, Torget

Gnr 111
 Bnr 472
 Gate Langgata
 Nummer 59

Beskrivelse Bergen Privat bank bygde egen bankbygning ved Torget i Sandnes i 1962. Arkitekter var Tonning og Øglænd.

Utdypende beskrivelse Bergen Privat bank etablerte filial i Sandes i 1958. Da de skulle bygge egen bankbygning fikk den sentral plassering ved byens gamle torg. De overtok da Sven Kvias store verkstedbygning. Sven Kvia var den første som i 1923 begynte med bilsalg i Sandes og etablerte seg i Langgata i 1927. Etter flere utvidelser var verkstedet blitt en stor murbygning da han solgte til Bergen privatbank i 1958 og bygget nytt anlegg i Vågsgata. Det var sandnesarkitektene Eilif Tonning og Lars Øglænd som fikk oppdraget med å prosjektere den nye banken. De tok utgangspunkt i det gamle verkstedet som ble ombygd og tilbygd mot Langgata. Bankbygningen sto ferdig i 1962. Den framstår som et tidsenhetlig bygg. Banken er en treetasjes, rektangulær murgård. Valmtaket er trukket inn slik at det ser flatt ut fra gateplan, med tidstypisk, markert, platekledt gesims. Førsteetasje er gitt et solid preg som underbygning med granittkledning mellom store forretningsvinduer. I overetasjene har langsidenes glattpusset betong, mens kortsidene, bl.a. mot Langgata, er inndelt med smale betongfelt mellom vinduer og blanke eternitplater. Huset er godt bevart og et fint eksempel på etterkrigsmodernismen i Sandnes. Den inngår i et miljø med mange store offentlige bygg i denne delen av Sandnes. Huset er en viktig del av det historiske bildet.

VerneVerdi Verneverdig



Bergens Privatbanks store nybygg ble tatt i bruk 1. desember 1962.



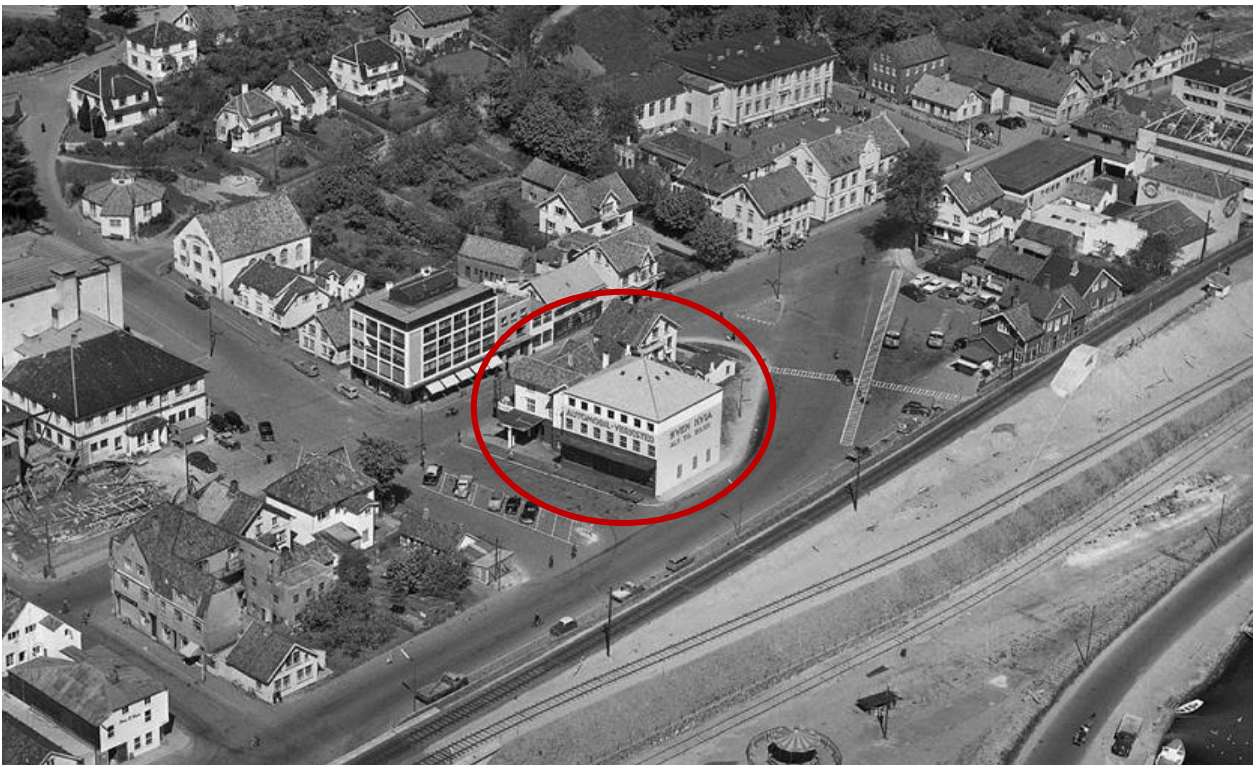
BANKEN PRESENTERT I J. S. JONASEN «SANDNES GJENNOM HUNDRE ÅR, 1965, S. 586.

BANKBYGNINGEN ER EN VIKTIG VEGG MOT TORGET.





VÅGSALMENNINGEN, JERNBANEOMRÅDET OG KAIEN FOTOGRAFERT AV WIDERØE I 1935. LANGGATA 59 ER MARKERT. HER HADDE SVEN KVIA HOLDT TIL MED AUTOMOBILVERKSTED SIDEN 1927. HAN VAR DEN FØRSTE SOM BEGYNTE MED BILSALG I SANDNES I 1923. (IKA-W004131B)



TORGET OG DEN GAMLE JERNBANEPLASSEN FOTOGRAFERT AV WIDERØE I 1957. DET ER IKKE MYE IGJEN AV JERNBANEPARKEN, ST. OLAVS VEI KRYSSER HER. MEN GJENNOMSLAGET AV DEN NYE VEIEN GJØR AT LANGGATA 59 LIGGER OMSLUTTET AV NYE OG GAMLE INNFARTSAVEIER. ENNÅ HOLDER AUTOMOBILVERKSTEDET TIL SVEN KVIA TIL HER, MEN HAN SELGER I TIL BERGEN PRIVATBANK I 1958 OG BYGGER NYTT I VÅGSGATA. VERKSTEDBYGNINGEN HADDE NÅ BLITT PÅBYGD TIL ET STORT TREETASJES MURHUS OG VAR UTGANGSPUNKTET NÅR TONNING OG ØGLÆND TEGNET DEN NYE BANKEN I 1962. TREHUSENE MOT LANGGATA MÅTTE VIKE. DE PÅ NORDSIDA FØRST 1990-93. (IKA-W105975_1957)



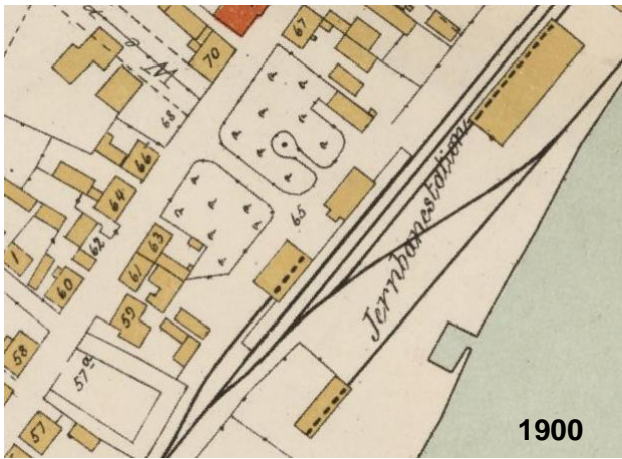
RÅDHUSPLASSEN OG TORGET FYLT TIL RANDEN UNDER KONG OLAVS OG PRINSESSE ASTRIDS BESØK I 1958. SVEN KVIAS AUTOMOBILVERKSTED BAKERST TIL VENSTRE. FOTO KOLBJØRN ROSTRUP

- Planområdet grenser i sør til det gamle grønnsaktorget og Rådhusplassen, historiske og viktige møteplasser.
- Planområdet «avgrenses» i nord av et åpent byrom der det meste hadde utgangspunkt i den gamle jernbaneparken og jernbaneplassen. Plassen forskjøv etter hvert parken til ytterkantene.

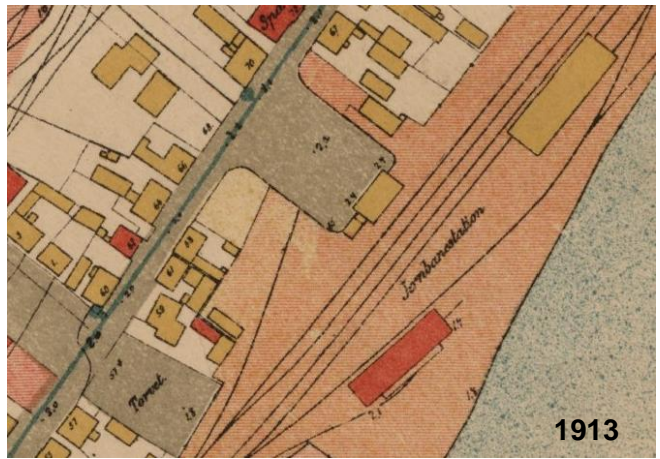


KIRKEPARKEN OG JERNBANEPARKEN VAR DE FØRSTE OFFENTLIGE PARKENE I SANDNES. KRUMM 1900.

- Bilismen, med den nye gjennomfartsaksen Roald Amundsens gate St. Olavs gate, tok siste rest av sørdelen av jernbaneparken på 1960-tallet. Et nytt plangrep på 1990-tallet gjenopprettet deler av den gamle kvartalsbaserte gatestrukturen, avgrenset parkeringsplasser og plantet trær i det tidlige parkområdet – som igjen fikk et skjær av grønt. Se kart- og flyfotokavalkade neste side.
- Planområdet møter i nord den delen av Langgata som på folkemunne het *Kjeisargadå*, se s. 7



1900



1913



1937



1955



1960



1990



1999



2022

Om Kjeisargadå



KJEISARGADÅ I SØRENDEN. SANDNES GAMLE SPAREBANK TIL HØYRE I BILDET. PÅ FORTAUET LIGGER HARDANGERHELLER FRA RYFYLKE. UNDER SEES KJEISARGADÅ MOT NORD OG MED DEN SLITSOMME SANDNESSØRPA MIDT I VEIEN (JAEHS004.034)

Langgata 59 møter den delen av Langgata som på Folkemunne ble kalt «Kjeisargadå». Dette fordi mange av byens mektigste menn bodde her. «Kjeisargadå» gikk fra byens første jernbanestasjon, som lå rett sør for Langgata 67 og strakte seg helt til jernbaneundergangen i nord, ved Kaien på Neset. På dette begrensede området lå (før sammenslåingen med Høyland i 1965) byens viktigste offentlige institusjoner. Her lå Postkontoret, Folkeskolen, Sandnes Sparebank, Biblioteket, Husmorskolen og Turnhallen. Turnhallen var foruten å være gymnastikksal for turnforeningen byens teater, konsert- og festsal. Sandnes Sparebank huset byens kommunale styre til det kunne innta byens nye rådhus i 1945. Her var banksalen, der de stilige ballene ble holdt, mens det i turnhallen var «fest og dans».



Om naboskapet



Institusjonene på vestsiden av Langgata, tidligere Sandnes sparebank og den gamle folkeskolen utgjør et miljø som er stilmessig sjeldent i Sandnes med store murbygg preget av historismen. Dette var den rådende byggestilen for offentlige bygg på slutten av 1800- tallet. Banken og folkeskolen har høy historisk verdi og symbolverdi og inngår i gjeldende kommunedelplan for kulturminner som viktige kulturminner.

Bygningen i nord, Langgata 89 (gnr 111, bnr 496), er møbelbygget til Ernst Østvold. Bygget fremstår



fullstendig som i byggeåret, 1962. Det er sjeldent å finne bygg som er så autentiske som dette i både interiør og eksteriør. Fylkesrådmannen har signalisert at bygget har regional verdi, muligens også nasjonal og bør av den grunn vernes.

GAMLE SANDNES SPAREBANK OG SKOLEGÅRDEN TIL SANDNES GAMLE FOLKESKOLE I ØVRE HØYRE HJØRNE. DEN LANGE BYGNINGEN PÅ TVERS AV GATELØPET ER TURNHALLEN.



Om Langgata



SANDNESSORPÅ – LANGGATA MOT NORD. HUSET TIL HØYRE ER LANGGATA 61. DET INNERSTE HUSET TIL VENSTRE, MED STOR GAVL MOT GATA, ER SANDNES SPAREBANK. (SANDNES 1. BILDER FRA GAMLEDAGER 1976)

Fase 1

Langgata var den første ferdselsveien gjennom Sandnes. Opprinnelig et tråkk og en ridesti langs stranden. Fikk status som hovedvei mellom Stavanger og Jæren i 1849.

Ferdselsåren var en forutsetning for at Sandnes skulle utvikle seg til en handelsby. Et tynt grusdekke ble lagt på veien, uten fundamentering. Dette resulterte i at veien ble en sørpegate i regnvær og en støv sky i tørt vær.

Fase 2

Fortauene belagt med heller i perioden 1886 til 1910. Simon Pottemaker hentet hellene fra Hardanger. Selve opparbeidingen ble finansiert av Sandnes Samlag, datidens brennevinsutsalg. Bakgrunnen for Samlaget sin raushet, var brennevinutsalgets betydelige overskudd. Ved lovgivning skulle deler av overskuddet deles ut til allmennyttig formål. Dette som ledd i å dekke skadevirkningene av det stigende alkoholkonsumet i samfunnet. Den historiske sveitserstils bebyggelsen som preger Langgata i dag ble bygget i denne tidsperioden.

Fase 3

Langgata får fast dekke. Først brulegging med firkanta stein fra Krossen til Langgata 74, fra sist i 1920-årene og utover. Resten av gatene asfaltert og helt fullført til byjubileet i 1935.

Fase 4

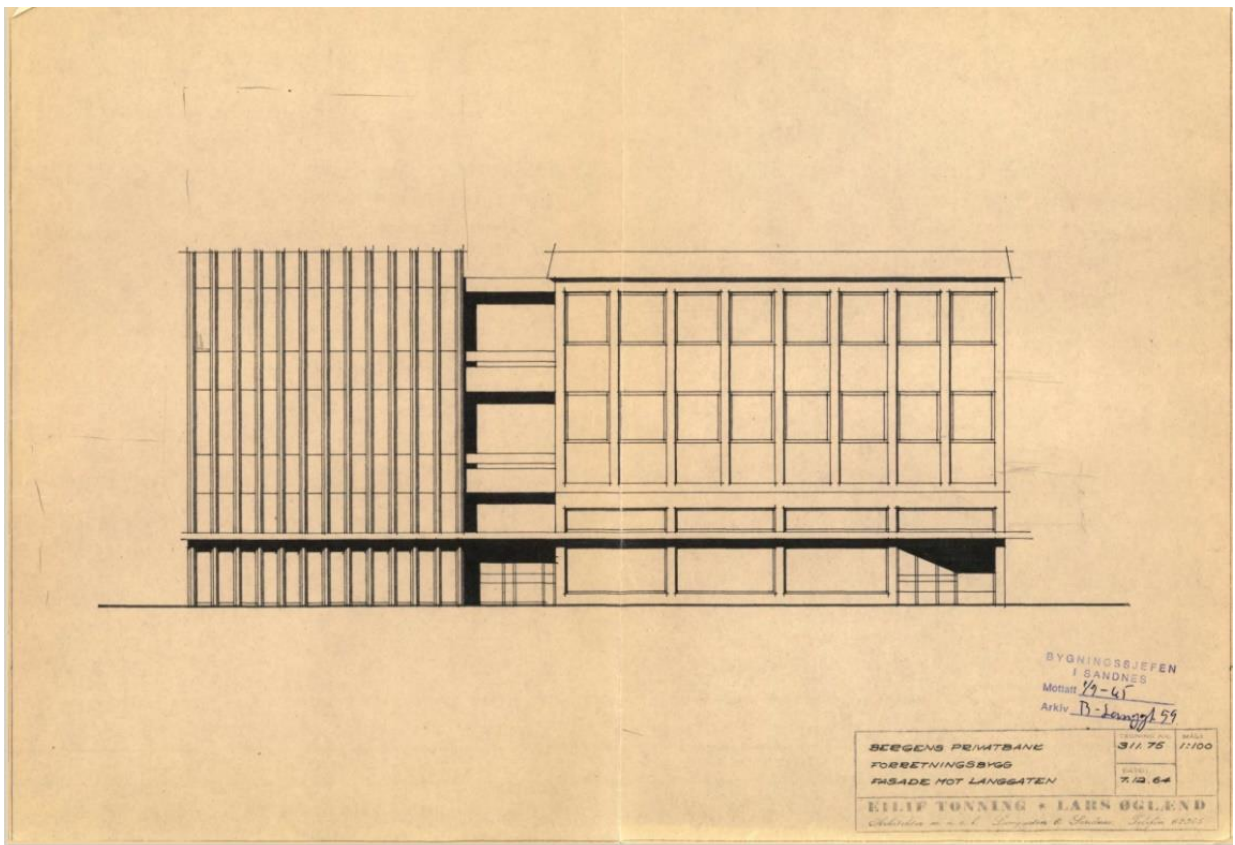
Langgata ble gågate i 1983 og høytidelig åpnet i 1984. Gatebelegget preger fortsatt Langgata i dag, utformet med gatestein, marktegl og firkantete betongheller. I dag preges Langgata, og sentrum for øvrig, av et lappeteppes av ulike gategulv.



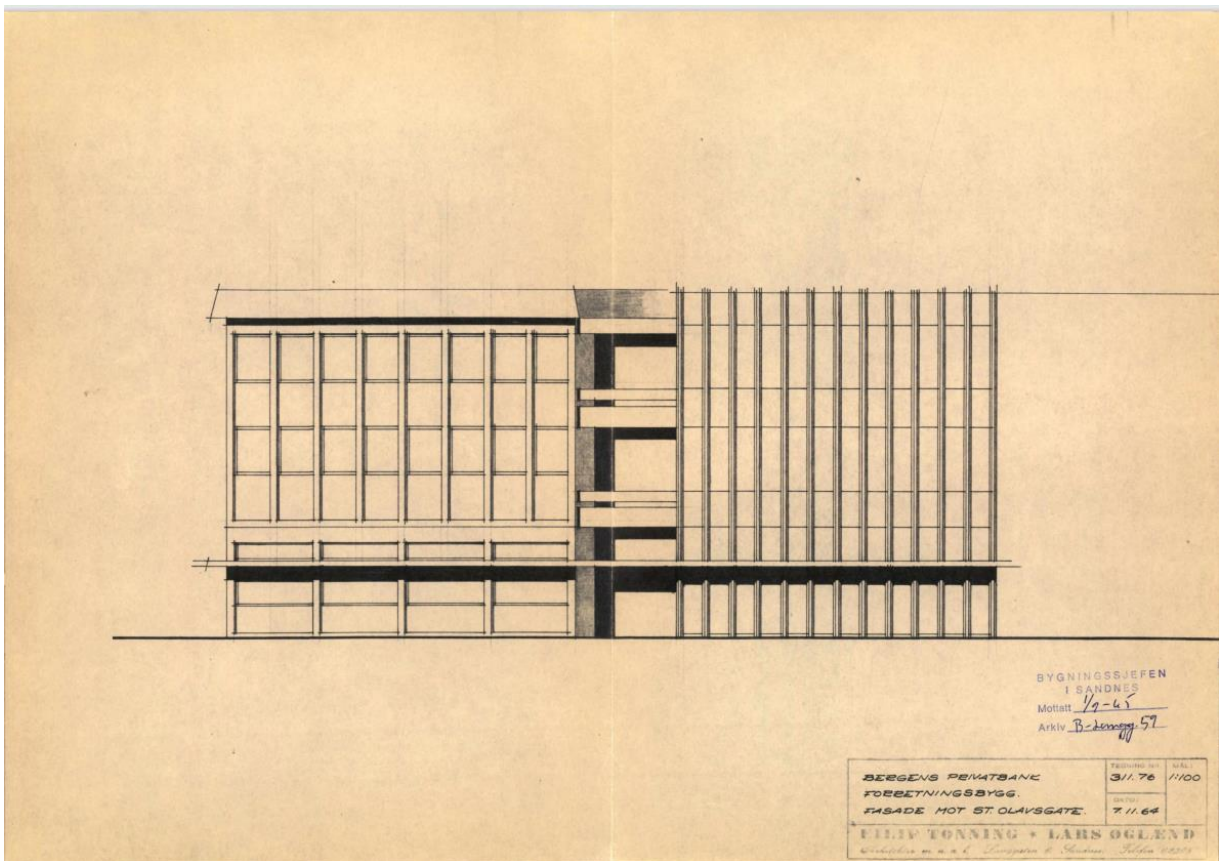
GAMMEL PORT INN TIL JERNBANEPARKEN OG JERNBANEN FRA LANGGATA. (JÆHS012.125)



OVERSIKTSBILDE – DE TO TAPTE KULTURMINNEN SOM LIGGER I PLANOMRÅDET SEES TIL HØYRE, LENER NORD SEES RESTER AV JERNBANEPARKEN PÅ HVER SUIDE AV JERNBANEPLASSEN OG STASJONSBYGNINGEN. (SANDNES 2, FRA TRETTIÅRA TIL I DAG. 1998)



ARKITEKTENES FORSLAG TIL UTVIDELSE AV BANKBYGGET I 1965 (SOM IKKE BLE NOE AV).
BYGNINGSARKIVET I SANDNES.





VIKTIGE Plasser i Sandnes: Vågsalmenningen, Torget og Jernbaneplassen. Vi ser at jernbaneparken var mest intakt på sørsiden av jernbaneplassen. Den gamle inngangen gikk der trærne står. Sven Kvias automobilforretning er skjult i fabrikkøyken fra skorsteinen til ullvaren, men det er lett å se hvor sentralt den var plassert. (IKA-W004130)

Byantikvarens anbefalinger ved videreutviklingen av Langgata 59:

- Videreutvikle eiendommen med utgangspunkt i kulturminneverdiene.
- Ta hensyn til at bygningen utgjør en viktig fasade mot et viktig offentlig rom, Torget som kommunen har planer om å istandsette
- Granittfasaden i første etasje har kvaliteter som det vil være dyrt å gjenskape i et nybygg. la dere inspirere av arkitektene Tønning Øglænd sitt opprinnelige forslag til arkitektonisk uttrykk for nytt bygg. Gir en fin variasjon i fasaden.
- Det er bærekraftig å gjenbruke gamle bygninger, følg derfor anbefalingene fra statlige føringer.

Se vedlegg «en del av klimaløsningen – kilde til bolyst og byliv» bak i dokumentet med: Riksantikvarens strategi og faglige anbefalinger for by- og stedsutvikling (2021)

17.11.2021

Byantikvaren i Sandnes

Vedlegg

En del av klimaløsningen - kilde til bolyst og byliv

Det er nylig blitt lagt fram flere nye statlige føringer og strategier som styrker kulturminneplanens relevans i samfunnsutviklingen. Nye føringer peker på bruk og ombruk av kulturminner som en viktig ressurs både for verdiskaping og som en del av klimaløsningen, men ikke minst også for bolyst og byliv i en bærekraftig og attraktiv by- og stedsutvikling:

Riksantikvarens klimastrategi for kulturmiljøforvaltning 2021–2030

Kulturmiljø er både en del av FNs bærekraftsmål og en viktig ressurs i arbeidet med å oppnå dem gjennom å ombruke bygninger og bygningsmaterialer og fremme bruk av klimavennlige materialer. Klimastrategien vil være et viktig

bidrag i oppfølgingen av flere av bærekraftsmålene, og er særlig relevant i arbeidet med mål 11, 12 og 13.



Meld St. 13. Klimaplan (2020)

Klimaplanen peker på viktigheten av å ombruke bygninger og bygningsmaterialer og fremme bruk av klimavennlige materialer.

Strategier for småbyer og større tettsteder (KMD) (2021)

Vektlegger:

Fortetting og transformasjon i småbyens skala

Kvalitet med vekt på arkitektur, miljøverdier og kulturminner

Bruk av historiske bygninger og bygningsmiljøer bidrar til bolyst og byliv

Riksantikvarens strategi og faglige anbefalinger for by- og stedsutvikling (2021)

Sterkere vektlegging av

- Kulturminner og kulturmiljøer som ressurs
 - Levbare byer
 - Klima og bærekraft
 - Særpreg og egenart
 - Opplevelsesverdier
1. Kulturmiljø skal brukes som ressurs i bærekraftig by- og stedsutvikling
 2. Kulturmiljøets verdi og betydning er lagt til grunn for valg av bevaringsløsning og handlingsrommet for utvikling
 3. Byenes mangfold og kulturhistoriske særpreg er bevart og videreført ved nye tiltak
 4. Historiske bylandskap ivaretas ved nye planer og tiltak.
 5. Kulturmiljøforvaltning i byer og tettsteder skal kjennetegnes av kunnskapsbasert og langsiktig arealplanlegging med gode medvirkningsprosesser
 6. Kulturmiljø brukes som utgangspunkt for utvikling av levbare og attraktive byer og tettsteder.
 7. Forvaltning av kulturmiljø i byer og tettsteder skal bidra til reduserte klimagassutslipp
 8. Kulturminner og kulturmiljøer skal sikres

Riksantikvaren er opptatt av den levbare byen:

- Opplevelser skal vektlegges
- Særpreg og egenart skal ivaretas
- Lokal og regional byggeskikk skal søkes videreført
- Byen og kulturmiljøene som redskap for å skape identitet og tilhørighet skal vektlegges
- Klimagevinst ved fortetting må vurderes opp mot levbarhet og attraktivitet
- Trafikkløsninger skal ikke redusere levbarhet
- Bidra til vitalisering av historiske bymiljøer

Nasjonal reiselivsstrategi 2030

Kulturminner, kulturmiljøer og kulturlandskap som blir tatt godt vare på gir lokalt og regionalt særpreg og opplevelsesverdier. Dette er viktige bærekraftige ressurser for reiselivet i utvikling av destinasjoner og attraksjoner.

Sykehusparken



AKSEN TORVBRYGGEN, TORVET OG SANDNES SYKEHUS MED INTAKT PARK FOTOGRAFERT AV WIDERØE I 1936. (IKA-W004230.) TIL HØYRE POSTKORT MED SYKEHUSET 1941. (MITTET & CO. AS. NASJONALBIBLIOTEKETS BILDEARKIV.)



Sykehusparken har bakgrunn som Samlagshagen. Da Sandnes by kjøpte gården til Anfinsen i 1898, ble

gårdstunet og et tre mål stort område rundt solgt videre til Sandnes Samlag (1879-1909). Samlaget tok i bruk heimahuset på gården og la ut en del av området til park. Sandnes Byselskap opparbeidet parken i 1905–1906 etter en plan fra amtsgartner Jansen (MAG 1910:352). Da sykehussaken ble aktuell, tilbød Samlaget kommunen Samlagshagen, og det ble bestemt at her skulle Sandnes sykehus ligge. Sykehuset sto ferdig i 1914. Mot hjørnet øverst i «brannkorridoren» bygde kommunen samtidig Folkebadet, et kombinert folke- og skolebad. Flyfoto fra 1937 viser en frodig bevokst park i et rektangel rundt sykehuset, etter den gamle rute-nettplanen og helt opp til den gamle bygrensa. Flyfoto fra 1955 viser parken utvidet nordover med Parkveien som grense. Sandnes parkstyre fikk i 1936 gjennomslag for fredningsbestemmelser for dyre og fugleliv i Sykehusparken, Gidsketjernet, Varatun og Planteskolen. Disse ble opphevet ved forskrift 17.12.2003.