



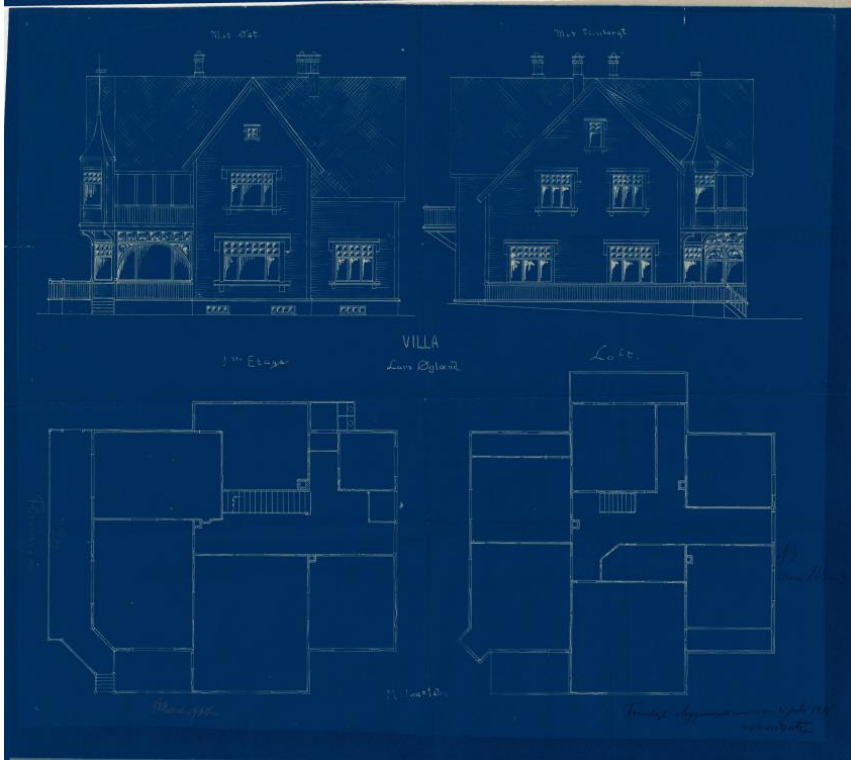
# FALSENSGATE 26

## KULTURMINNEFAGLIG KUNSKAPSGRUNNLAG

Herskkelig sveitservilla fra 1911-12 med jugendstildetaljer. Tegnet av Ragnvald Kluge for Lars Øglænd. Omgitt av frodig, eldre hage. Tilknytningen til byens egen arkitekt Ragnvald Kluge og Øglændfamilien gir anlegget en særlig høy lokalhistorisk verdi. Villaen er tidstypisk og en fin representant for de større trevillaene i Sandnes som kom da villabeltet ble etablert vest for byen.

**FALSENSGATE 26**

# **KULTURMINNEFAGLIG KUNNSKAPSGRUNNLAG**



ORIGINALE BYGGEMELDINGSTEGNINGER



BYGGEMELDINGSTEGNINGER FOR OPPFØRING AV DOBBELGARASJE OG NYTT INNGANGSPARTI I KJELLER, DATERT ARKITEKT LARS ØGLÆND 1975 - STATUS I DAG



## **VERNESTATUS – Kulturmiljø med juridisk vern**

Gjeldende kommunedelplan for kulturminner gir Falsensgate 26 og bymiljøet villaen inngår i særlig høy lokalhistorisk verdi. Bymiljøet er avsatt til hensynssone C, kulturmiljø i gjeldende kommunedelplan for Sentrum. Et kulturmiljø er et område der kulturminner inngår som del av en større helhet eller sammenheng. Riksantikvaren gir slike kulturmiljøer en særlig høy kulturminneverdi.

### Gjeldende regelverk for forvaltning av kulturminner i Sandnes

#### 1.17.2 Nyere tids kulturminner (pbl § 11-9, pkt 7)

Kulturminner og kulturmiljøer skal tas vare på i byutviklingen. Målet for vern er å bevare kulturminner og kulturmiljøer mest mulig autentisk, som kilde til kunnskap, opplevelse og verdiskapning. Gjeldende kommunedelplan for kulturminner og kulturmiljøer i Sandnes gir premisser for byutviklingen i Sandnes. Kulturminneplanens retningslinjer fungerer retningsgivende for alle tiltak som berører områder og objekter i nevnte plan.

Ethvert tiltak som berører et kulturminne og dets omgivelser skal utformes slik at hensynet til kulturminne blir ivarettatt. Tiltaket skal ha gode visuelle kvaliteter både i seg selv og i forhold til tiltakets funksjon og dets bygde omgivelser og plassering.

Byantikvaren skal ha alle saker til uttalelse når tiltaket berører kulturminner.

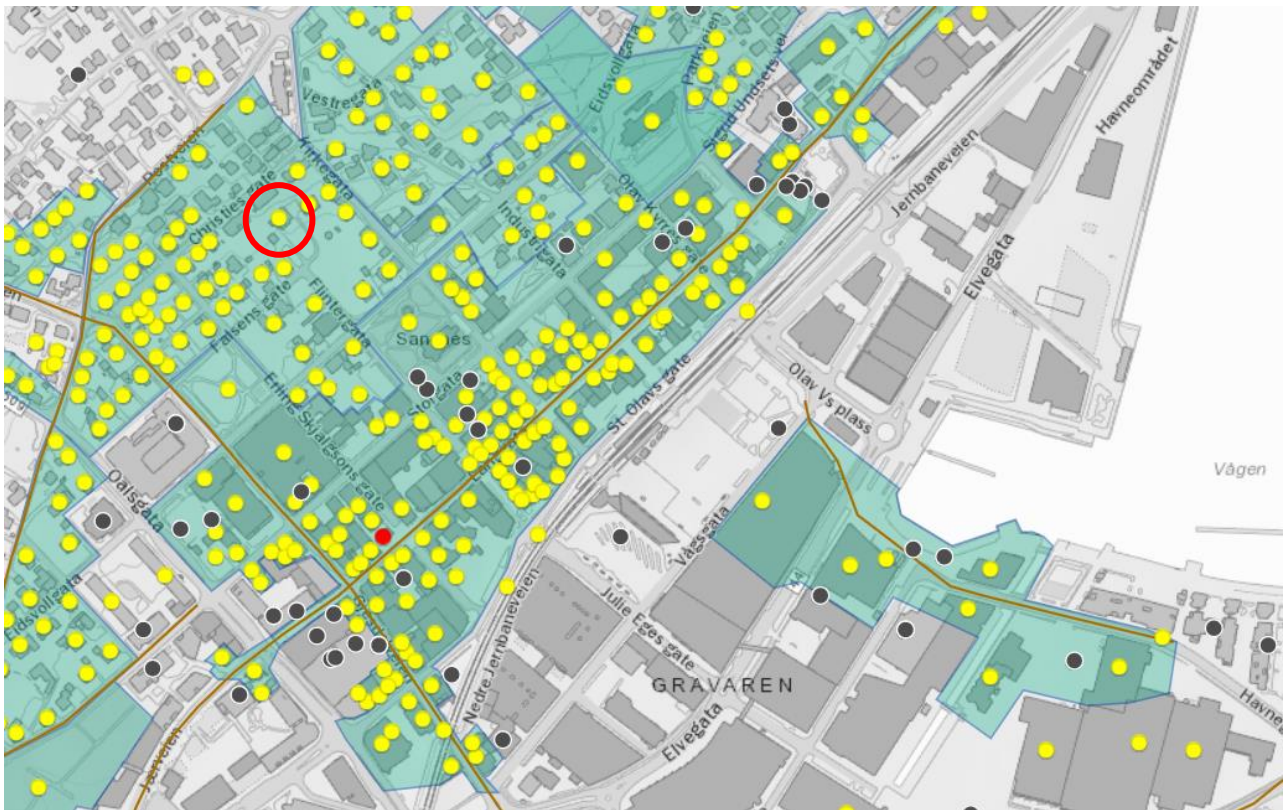
#### ***Retningslinje kulturminner- og miljøer.***

*Alle tiltak i nærheten av automatisk fredete kulturminner skal klareres med regional kulturminnemyndighet, herunder avklaring av sikringszone. Bebyggelse, anlegg og/eller andre tiltak som grenser inn mot områder, som omfatter automatisk freda kulturminner og nyere tids kulturminner, skal tilpasse seg terrenget og kvalitetene i kulturminneområdene. Dette gjelder blant annet bygningshøyde, utforming av bygg og estetisk uttrykk. Ved nybygg og utvidelse av eksisterende bebyggelse som berører kulturminner, skal dette registreres og dokumenteres.*



## Villa, Falsens gate 26

Gårdsnummer	111
Bruksnummer	175
Gate	Falsens gate
Nummer	26
Beskrivelse	Herskapelig sveitservilla fra 1911-12 med jugendstildetaljer. Tegnet av Ragnvald Kluge for Lars Øglænd. Omgitt av frodig, eldre hage.
Utdypende beskrivelse	<p>Jonas Øglænd og sønnen Lars Øglænd søker begge bygningskommisjonen i 1911 om å få oppføre sine boliger på sine nylig innkjøpte eiendommer, i dag med adresse Falsens gate 26 og 28. Trolig ble de bebygd straks etter. Papirene til byggemeldingen fra Lars Øglænd i 1911 referer til murtvengen av 1904. «At det uansett nevnte lovs bestemmelser tillates Lars Øglænd at oppføre et våningshus av tre på eiendommen Flintergaten 19 (senere. Falsens gate 26) «... på betingelse av at han ved tinglæst erklæring forplikter seg og senere eiere til ikke yderligere at bebygge nogen del av tomten uten departementets samtykke». Lars Øglænd erklærer i brev fra 31.06.1911 at «Den grundstrækning som ligger nedenfor huset mot Falsens gate vil ikke bli bebygget». Sandnes egen arkitekt, Ragnvald Kluge, som var en god venn av Lars Øglænd, skal ha stått bak tegningene til begge villaene. De var blant de tidligste i Kluges lange karriere som villaarkitekt i Sandnes. Lars Øglænds hus er en herskapelig villa i rikt utsmykket sveitserstil. Det har korsform med spisse arker, dels asymmetrisk fasade, utstikkende sveitsertak med tårn og spir og skifertekke intakt. Vinduene har jugendinndeling, de ble skiftet i 1975, men til samme type. Da ble huset også ominnredet (arkitekt Eilef Tonning og Lars Øglænd). Med noen få unntak, bl.a. innbygging av en tidligere sval/veranda og nytt bislag, har huset bevart opprinnelig stilpreg godt. Til anlegget hører en frodig hage der huset ligger på en avrundet terrasse. I hagen står noen små uthus, en dobbeltgarasje fra 1975 med flatt tak, arkitekt Lars Øglænd. Dertil et lite annek. Tilknytningen til byens egen arkitekt Ragnvald Kluge og Øglændfamilien gir anlegget en særlig høy lokalhistorisk verdi. Begge Øglændvillaene er tidstypiske og fine representanter for de større trevillaene i Sandnes som kom da villabeltet ble etablert vest for byen. De markerer også trehusfeltet utenfor murtvanggrensen. De ligger i en sammenhengende parklignende hage med innslag av vintergrønne trær - karakteristisk for de gamle hagene i Sandnes</p>
Verneverdi	Verneverdig
Miljøverdi	M
KultMiljøID	1002
KultMiljøNavn	Villakvartalene bak sentrum



Rød ring viser Falsensgate 26. Gule prikker viser kulturminner, grønt felt kulturmiljø. Kilde: Sandes kommune sitt kulturminneregister: <http://sandnesonline.maps.arcgis.com/apps/webappviewer/index.html?id=6438801e93174ee4b28eaede5455a57d>

### Kulturmiljø: Villakvartalene bak sentrum

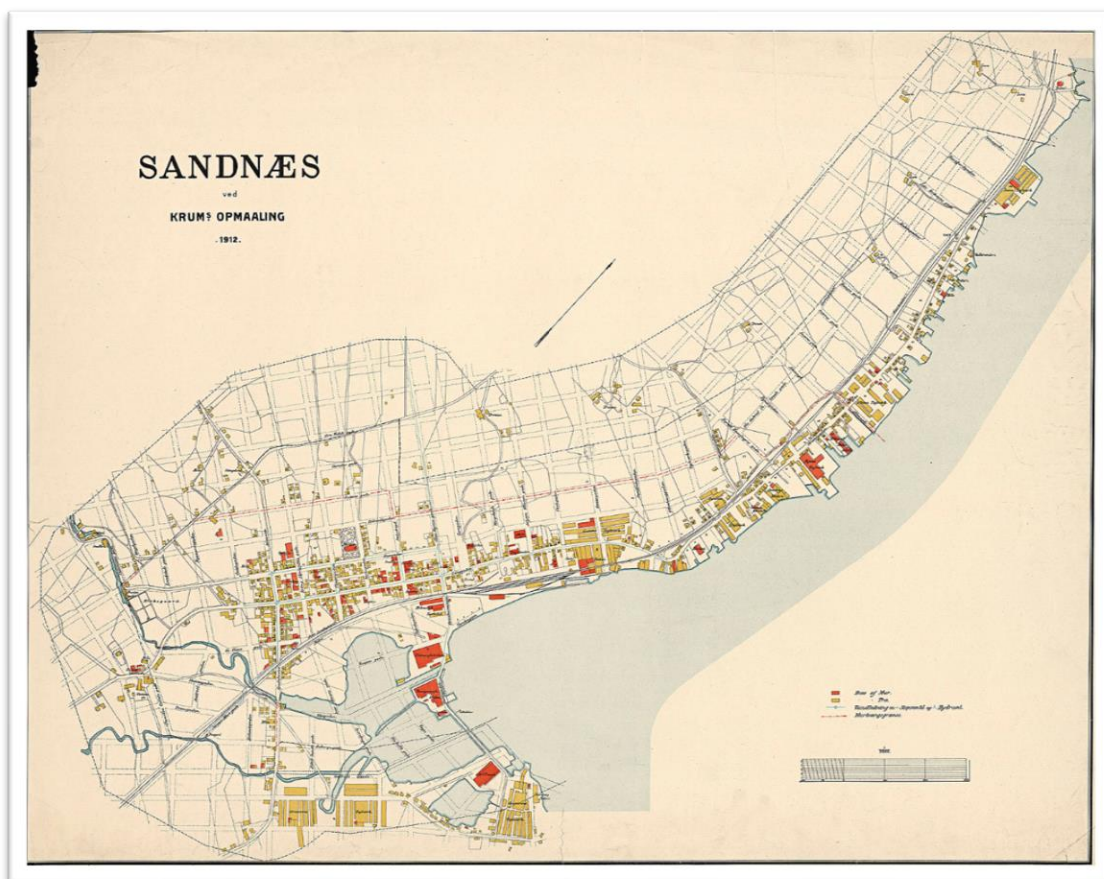
Relatert til 1 002  
KulturID

Kulturminnenavn Villakvartalene bak sentrum

Kommentar «Villakvartalene bak sentrum» består av staslige villaer og enklere bolighus i små og store hager. Det ble i hovedsak utbygd mellom 1910-1940, med vekt på de første 10-årene. Dette er for det meste et rent boligområde, vokst fram etter at bykvartalene i sentrum var ferdig utbygd. Området er med og forteller om et nytt stadium i urbaniseringen og industrialiseringen og av Sandnes. Et viktig steg mot en moderne by med differensierte områder.



FALSENSGATE 26 TIL VENSTRE, JONAS ØGLÆND SIN BOLIG, FALSENSGATE 28, TIL HØYRE- DIGITALT MUSEUM



KRUM KART 1912



ØGLÆNDSVILLAENE VAR OPPRINNELIG ET GODT SYNLIG INNSLAG I BYBILDET - DIGITALT MUSEUM

Villastrøket i Sandnes dokumenterer byen vekst i de første 10-år av 1900-tallet. Rene boligstrøk skilt fra arbeid i fabrikker og handel er noe nytt. Utbyggingen av markene bak kirken begynte straks etter 1910. Lars Øglænd og Jonas Øglænd sr. var blant de første som i 1911 fikk skilt ut sine eiendommer.



ORTOFOTO 1938

## Om byggemelding, arkitekt og hageanlegg

**Tomtene.** Eiendommene ligger ved foten av stigningen terrenget mot vest. Ifølge brev fra Lars Øglænd 1911 ligger hans grunn i Erikshagen, mens Jonas Øglænd skriver «på mit af Eriksen kjøbte Jordstykke.» De søker samme år Bygningskommisjonen om å få oppføre hus. Den nordre tomtegrensa til Jonas Øglænds eiendom Falsens 28 ser ut til å følge den gamle grensa mellom Stangeland og Trones og går på skrå av rutenettplanen. Villaen er orientert samme vei og er den eneste i kvartalet som bryter rutenettstrukturen. Men iflg. brevet fra J. Ø. 1911 er dreiningen gjort for å legge huset parallelt med veien han har opparbeidet.

De to Øglænd-villaene skiller seg også ut med husene er trukket godt inn fra gaten og med store forhager. Disse forhold er behørig omtalt i begge brev til Bygningskommisjonen i 1911.

Papirene til byggemeldingen for **Lars Øglænds Falsens gate 26** 1911 referer til murtvangen av 1904. At det uansett nevnte lovs bestemmelser tillates Lars Øglænd at oppføre et våningshus av tre på eiendommen Flintergaten 19 (senere. Falsens gate 26) «... på betingelse av at han ved tinglæst erklæring forplikter seg og senere eiere til ikke yderligere at bebygge nogen del av tomten uten departementets samtykke». Lars Øglænd erklærer i brev fra 31.06.1911 at «Den grundstrækning som ligger nedenfor huset mot Falsens gade vil ikke bli bebygget».

Også **Jonas Øglænd søker for Falsens gate 28** om å få trekke huset inn fra gaten. «... og Facaden vende ret nedover mod den fremfor Huset paatenkte anlagte Have. Dette vil kun forskjønne Stedet baade for os selv og for Udseendet fra Gaderne nedenfor.»

Byggelinjen må godkjennes av naboene i kvartalet. Jonas Øglænd erklærer at «... mellom den anmeldte Bygning og Gadelinjen ikke skal blive bebyggelse. Hageanlegget til Falgsensgate 28 ser ut til opprinnelig å ha krysset gata og gått inn i neste kvartal med stor frukthage(?) og har dermed brutt den planlagte forbindelsen til Kirkegata og med det kvartalsstrukturen (vertikalfoto 1937). Eiendomsstrukturen er senere endret her

### **Arkitekten Ragnvald Kluge**

Ragnvald Kluge (1884-1957) er arkitekten som tegnet flest villaer i Sandnes i perioden 1910-1930. Han er også byens første fastboende arkitekt, opprinnelig utdannet sivilingeniør. Foruten Sviland kraftstasjon og Sandnes sykehus var det villaer han tegnet. Han behersket alle tidens arkitekturstiler fra sveitserstil til funksjonalisme.

Ragnvald Kluge sto bak tegningene til Øglændvillaene i Falsens gate. Han var også god venn av Lars Øglænd. De to våningshusene er tidstypiske herskapelige villaer i overgang mellom sveitserstil og jugendstil/nybarokk. Nr. 26 har asymmetrisk korsform med rikt utstikkende sveitsertak, men med jugendstildetaljer. Nr. 28 har klarere jugend-/klassisistisk preg med og halvvalmet tak og symmetrisk fasade om en midtark. Begge har høy grad av opprinnelighet, med unntak av noen mindre vindusskift og tilbygd vindfang på nr. 26.

Som godt bevarte representanter for en av tidens mest kjente og brukte arkitekter har de to bygningene stor arkitekturhistorisk referanseverdi. Tilknytningen til både Ragnvald Kluge og Øglændfamilien gir i tillegg anlegget svært høy lokalhistorisk verdi.

I hagene står noen små uthus. På nr. 26 en dobbeltgarasje fra 1975 med flatt tak, arkitekt Lars Øglænd. Dertil et lite anneks. På nr. 28 et stiltilpasset anneks og en enkel garasje. Det ser ikke ut som om noen av disse sto på vertikalfotoet fra 1937.

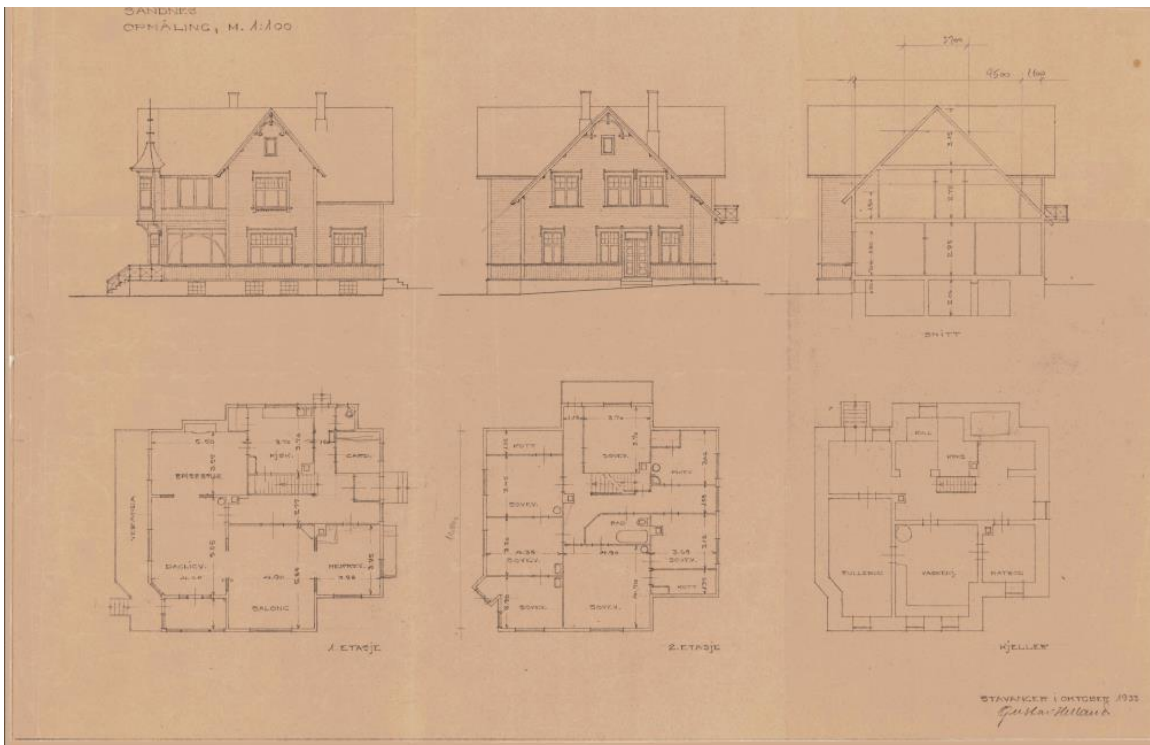
I dag inngår de to villaene som arkitekturhistoriske referanser fra sin periode sammen med gode eksempler på senere byggestiler i samme (nære) kvartal. Kirkegata 26, enebolig fra 1960 tegnet av arkitektene Tonning og Øglænd. Kirkegata 12, tomannsbolig tegnet av Ludvig Imsland for Jonas Øglænd 1949–51. Eidsvollgata 40, murvilla fra 1952/53. Tegnet av ark. Gustav Helland.

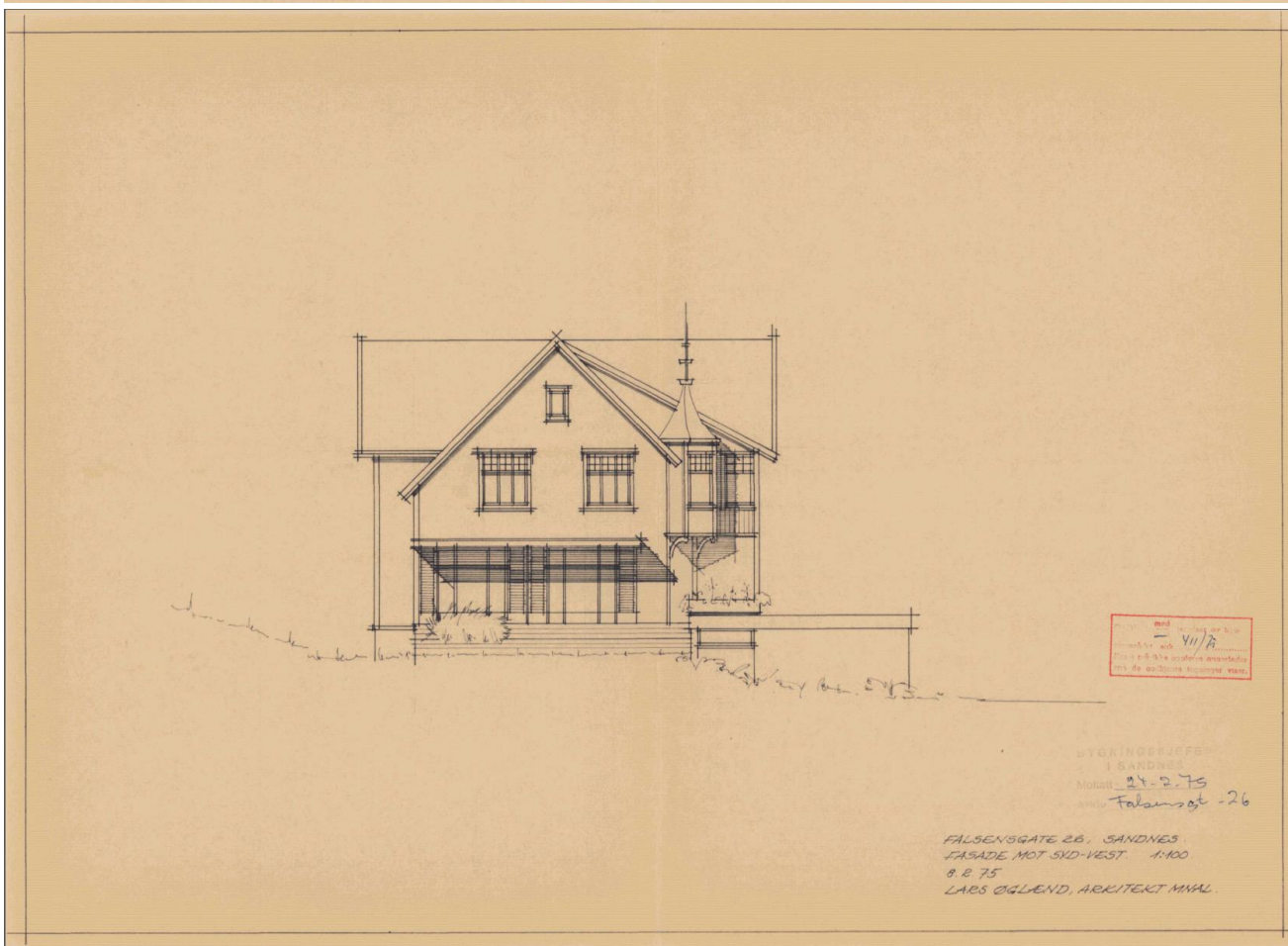
### **Hagene**

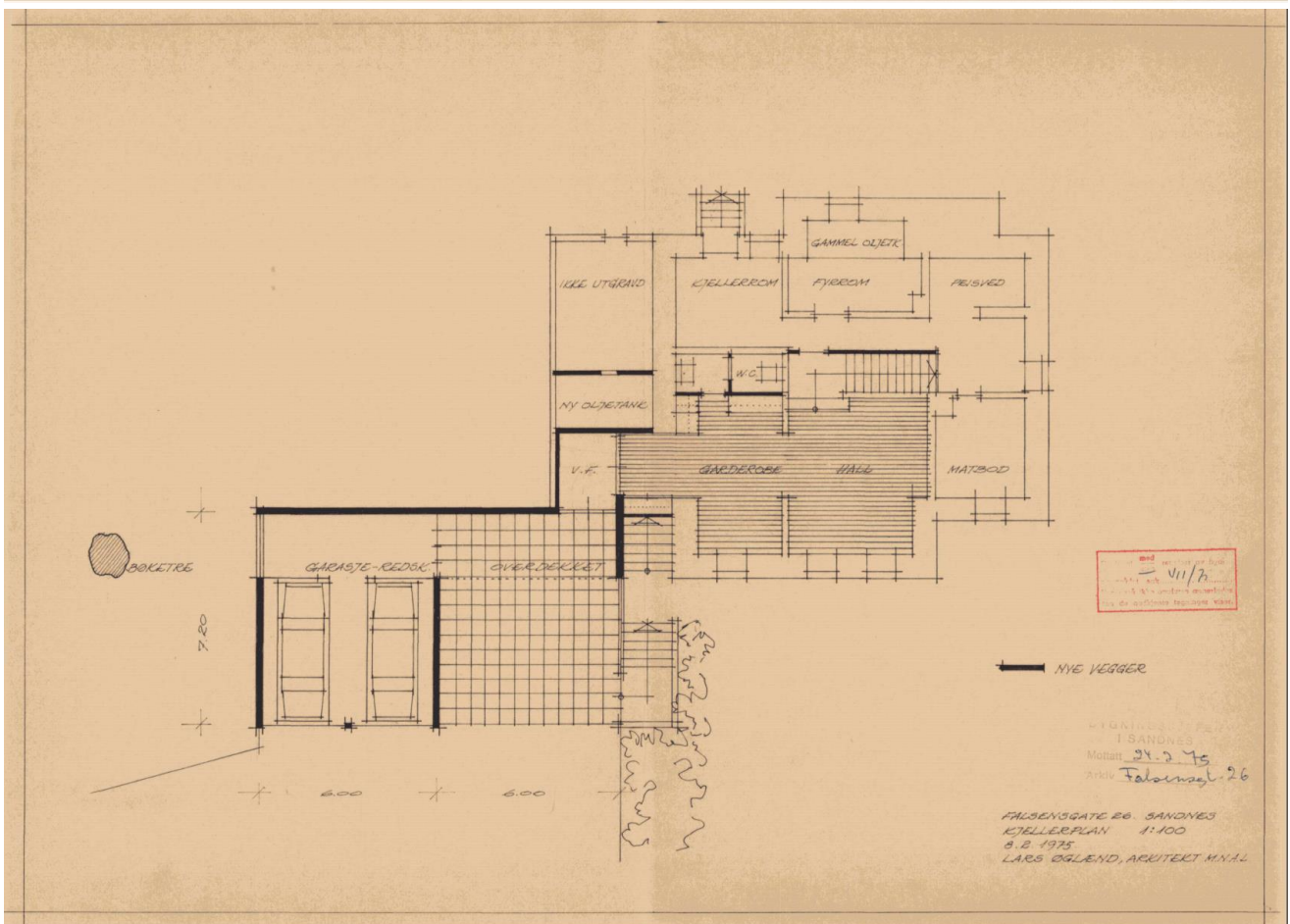
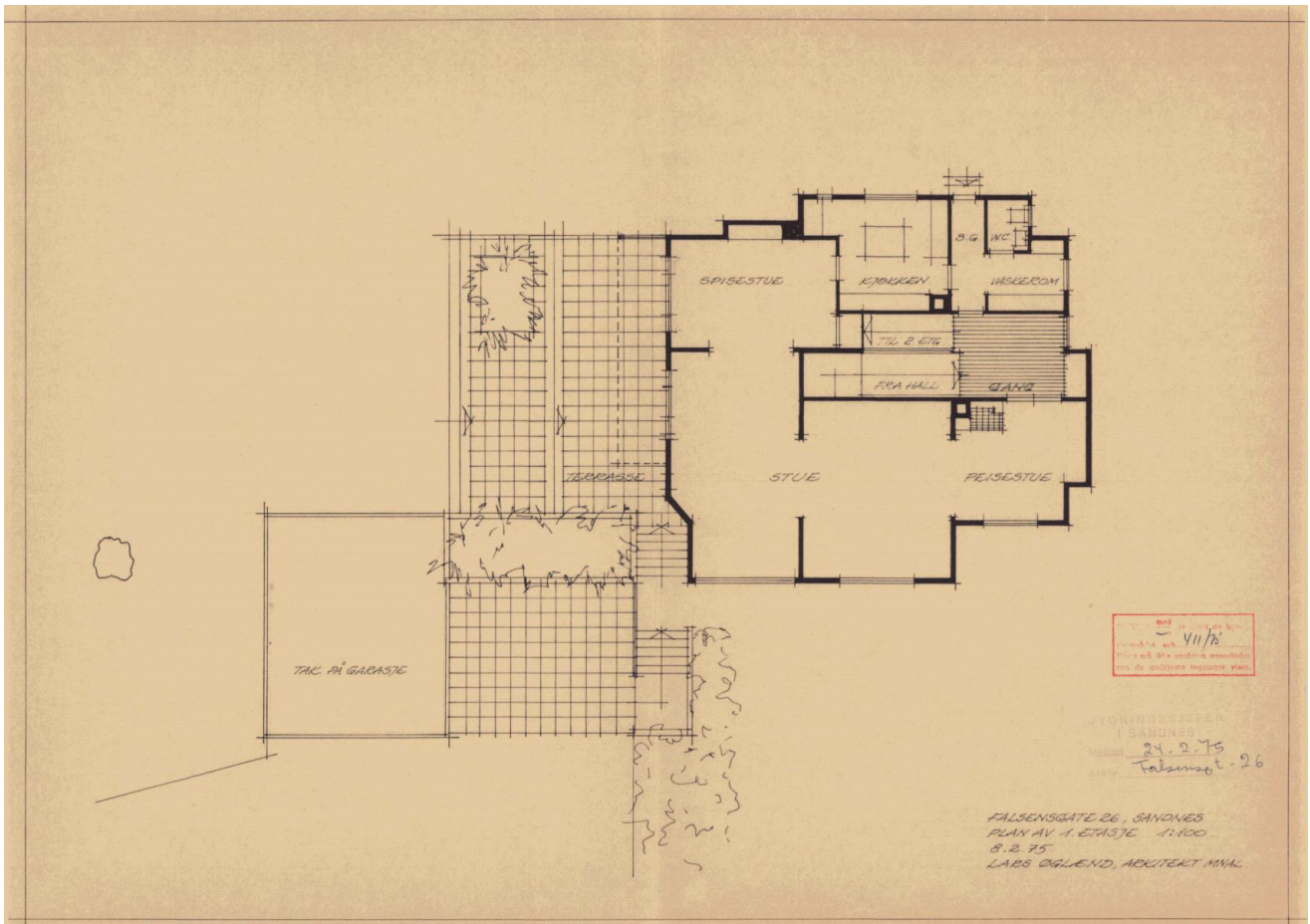
Det som oppleves som det mest særpregede ved miljøet er at de to villaene ligger i en sammenhengende, parklignende hage. Hagene er planlagt sammen med husene (jmfør brevene i bygningskontrollens arkiv). Begrepet «villa» innebærer hage. Få steder har i dag villahagen så sterkt kulturhistorisk forankring som her. Sandnes fikk ganske tidlig flere landskjente planteskoler. Disse fikk stor betydning for hagebrukskulturen. Byen fikk i mellomkrigstida en rekke tidstypiske hageanlegg. Innslaget av vintergrønne busker og trær blir markant. (Eidsvollgata 36 bør ses i sammenheng med villaene i Falsens gate. Eiendommen hørte til Jakob J Øglænd, Lars Øglænds bror, som var særlig kjent for sin hageinteresse, og anla denne hagen i samarbeid med gartner Peder Sandved.)



Dokumenter fra Sandnes sitt bygningsarkiv i Sandnes kommune:







FRA  
AMTMANDEN I STAVANGER AMT.

Stavanger 2. april 1912.

St. S. 357.  $\frac{1407}{1512}$  H.

### Avskrift

av skrivelse fra Hbuiddepartementet  
til amtet dateret 28. f. m.

"I henhold til den departementet ved kongelige resolution av 11. juni 1904 givne bemyndigelse til at meddele specielle dispensationer vedrørende lov om forbud mot opførelse av træbygninger i landets byer m. v. av 19. Mai s. Va. skal departementet herved bestemme:

At det uanset navnte lovs bestemmelser, jfr. Kronprinsregentens resolution av 8. april 1905 tillates Hans Oglund overensstemmende med indsendte tegninger at opføre et væningstus av træ med et areal av 145 m<sup>2</sup> på sin eiendom matr. nr. 19 Flintergaten i Sandnes på betingelse av at han ved tinglast erklaring forpligter sig og senere eiere til ikke yderligere at bebygge nogen del av tomten uden departementets samtykke."

Oversendes med bilag den arede Sandnes magistrat til underretning og videre kundgjørelse under henvisning til ekspedition hertil av 21. f. m. —

Thorvald Prydz  
Kend

Utklæret, f. m. 11. 7. 1912  
dag 10. 11. 1912

Sander Sanderi ardi Samandrat.

Sanderi Moguhar, den 3. April 1912.

C. A. Njån  
ku.

Overensdet bygningsskmissionen til underret,  
ning og videre Kündgørelse

Sanderi Samandrat 3/4 1912,

L. O. Nygaard