

BRUELAND BARNEHAGE



Årsplan for 2017/2018

Innhold

Om oss	3
Mål og rammefaktorer	5
Barnehagens formål og innhold	5
Hva er en årsplan?.....	5
Kvalitetsplan for de kommunale barnehagene	6
Sandnes kommune sin visjon	6
Sosial kompetanse.....	7
Omsorg	8
Læring.....	8
Danning	9
Fagområdene	10
Kommunikasjon, språk og tekst	10
Kropp, bevegelse, mat og helse	12
Kunst, kultur og kreativitet.....	13
Natur, miljø og teknologi.....	14
Etikk, religion og filosofi	15
Nærmiljø og samfunn.....	16
Antall, rom og form	17
Digital praksis	18
Barns medvirkning.....	18
Barn med behov for ekstra støtte	19
Tidlig innsats – våge å se og handle	19
Likestilling og mangfold.....	20
Handlingsplan mot mobbing	20
Livsmestring og helse	21
Den utviklingsstøttene barnehagen	21
Leken	23

Kartleggingsverktøy.....	24
Overganger.....	24
Foreldresamarbeid.....	26
Foreldreråd og samarbeidsutvalg.....	27
Personalsamarbeid og kompetanseutvikling.....	28
Planlegging og dokumentasjon.....	28
Evaluering og kvalitetssikring.....	29
Bursdagsmarkering.....	30
Oversikt over faste aktiviteter.....	30
Informasjon om oss.....	31
Åpningstider:.....	31
Besøksadresse:.....	31
Web adresse:.....	31
Vigilo:.....	31
E-post:.....	31
Telefonnummer:.....	31
Personalet:.....	32

Om oss

Brueland barnehage ble bygget i 1991 og åpnet samme året. Høsten 2009 utvidet vi driften i midlertidige lokaler i påvente av ferdigstilling av nytt bygg. I 2012 ble nye Brueland barnehage tatt i bruk. Barnehagen består av et nytt og et rehabilitert bygg fra 1991.

Barnehagen er en arena for lek og læring. Vi ønsker å tilrettelegge for et trygt og kvalitativt tilbud som dekker både barnas og foreldrenes behov. Lov om barnehager og Rammeplan for barnehagens innhold og oppgaver er retningsgivende for innholdet i barnehagen.

Vi er mye ute, og vårt varierte og innholdsrike uteområde blir brukt aktivt hver dag. Stort sett er vi ute minst 3 timer hver dag, vi spiser ute under taket i inne/uterommet når vi er ute. Dette rommet gir oss også muligheter til å gjøre aktiviteter som for eksempel samling og andre bord aktiviteter.

Sandvedparken gir gode og varierte muligheter for fysisk utfoldelse. Alle avdelinger har en fast turdag i uken der vi går på turer i nærmiljøet. Vi har gangavstand til flere tilbud som for eksempel Vitenfabrikken, Sandneshallen og biblioteket.

I Brueland barnehage er det 11 aldersinndelte grupper med barn i alderen 1-6 år:

Bygg 1:

- 4 småbarns avdelinger med 14 barn og 4 voksne

Bygg2:

- 1 småbarns avdeling med 14 barn og 4 voksne
- 4 avdelinger med 3-4 åringer med 3 voksne og 19 barn pr. avdeling
- 2 avdelinger med 5 åringer (førskolegruppa) 3 voksne og 19 barn pr. avdeling

Personalet består av 42 ansatte. Hver avdeling har en pedagogisk leder og 2 medarbeidere. På småbarns avdelingene er det også en barnehagelærer. Vi har i år to lærlinger. I tillegg har vi 4 ansatte i støttestillinger og 6 tospråklige assistenter.



VÅR VISJON

En framtidsrettet storbybarnehage
midt i naturen



VÅRT HOVEDMÅL

Skape et miljø som gir gode læring- og utviklingsmuligheter for barna



Mål og rammefaktorer

Barnehagens formål og innhold

”Barnehagen skal i samarbeid og forståelse med hjemmet ivareta barnas behov for omsorg og lek, og fremme læring og dannelse som grunnlag for allsidig utvikling. Barnehagen skal bygge på grunnleggende verdier i kristen og humanistisk arv og tradisjon, slik som respekt for menneskeverdet og naturen, på åndsfrihet, nestekjærlighet, tilgivelse, likeverd og solidaritet, verdier som kommer til uttrykk i ulike religioner og livssyn og som er forankret i menneskerettighetene.

Barna skal få utfolde skaperglede, undring og utforskertrang. De skal lære å ta vare på seg selv, hverandre og naturen. Barna skal utvikle grunnleggende kunnskaper og ferdigheter. De skal ha rett til medvirkning tilpasset alder og forutsetninger.

Barnehagen skal møte barna med tillit og respekt, og anerkjenne barndommens egenverdi. Den skal bidra til trivsel og glede i lek og læring, og være et utfordrende og trygt sted for fellesskap og vennskap. Barnehagen skal fremme demokrati og likestilling og motarbeide alle former for diskriminering.”

(Lov om barnehager, 01.08.17.) <https://lovdata.no/dokument/NL/lov/2005-06-17-64>

Rammeplanen redegjør for barnehagens samfunnsmandat. Barnehagens innhold skal møte individets behov for omsorg, trygghet, tilhørighet og anerkjennelse, og sikre at barna får ta del i og får ta del i og medvirke i fellesskapet. Barnehagen skal fremme demokrati, mangfold og gjensidig respekt, likestilling, bærekraftig utvikling, livsmestring og helse. <https://www.udir.no/laring-og-trivsel/rammeplan/>

Hva er en årsplan?

Årsplanen er en pedagogisk utviklingsplan som skal brukes i didaktisk planlegging. Planen danner sammen med årsplan for foreldre grunnlag for kommunens tilsyn med barnehagen, og skal være en informasjon til andre interesserte, for eksempel politikere og barnehagens samarbeidspartnere. Med utgangspunkt i rammeplan for barnehager skal samarbeidsutvalget fastsette planene for den pedagogiske virksomhet.

Vi har valgt å lage en plan for foreldrene og en plan for personalet. Dette gjøres for dette barnehageåret i påvente av felles ny mal for de kommunale barnehager.

Årsplanen ble godkjent 17.08.2017

Kvalitetsplan for de kommunale barnehagene

Det har blitt utarbeidet en kvalitetsplan for de kommunale barnehagene som gjelder for perioden 2015-2018. Kvalitetsplanen skal være et felles arbeidsgrunnlag for de kommunale barnehagene. Planen er bygget opp etter en kvalitetsmodell som definerer fire ulike typer kvalitet, og barnehagenes hovedmål er utarbeidet etter disse:

- **Resultatkvalitet:** *Barnehagen skal være et godt sted å være. Omsorg, danning, lek og læring danner grunnlaget for en god barndom og et godt livsløp.*
- **Innholdskvalitet:** *Barnehagens innhold skal utformes slik at hvert enkelt barn får opplevelser og erfaringer til støtte for sin utvikling, læring og danning.*
- **Prosesskvalitet:** *Samspill og dagliglivets hendelser kjennetegnes av medvirkning, lek og andre meningsfylte aktiviteter. Barnehagen skal være en læringsarena.*
- **Strukturell kvalitet:** *Barnehagens rammebetingelser skal støtte barnas trivsel og fremme læring og utvikling.*

For å nå disse målene er det valgt fem satsingsområder

- Språk og kommunikasjon
- Realfag/ Antall, rom og form
- Ledelse
- Relasjonskompetanse
- Tidlig innsats

Her kan du lese hele kvalitetsplanen:

<https://www.sandnes.kommune.no/globalassets/barnehageskole/barnehage/kvalitetsplan-for-barnehager-i-sandnes.pdf>

Sandnes kommune sin visjon

Barnehagen er en del av Sandnes kommune, og visjonen til kommunen er:

”Sandnes i sentrum for fremtiden – modig, romslig og sunn”.

Sosial kompetanse

Sosial kompetanse vil si å lære seg sosiale ferdigheter gjennom konkrete hendelser i hverdagen. Sosial kompetanse innebærer de kunnskaper, ferdigheter og motivasjon som barn trenger for å mestre de miljøer de oppholder seg i, eller de kan forventes å ta kontakt med, samtidig som trivsel og et positivt selvbilde ivaretas.

Ved å ha de forutsetningene som sosial kompetanse innebærer, blir det lettere å møte utfordringer i samspillsituasjoner.

Barn som har god sosial kompetanse vil oppleve at de bedre lykkes i å omgå andre, at de mester bedre samspill med andre og vet mer om hvordan de skal opptre sammen med andre.

Sosial kompetanse deles inn i 5 delmål:

1. Selvhevdelse – innebærer å ta initiativ i forhold til andre mennesker, spørre andre mennesker om informasjon, introdusere seg selv og å reagere hensiktsmessig på andres handlinger. Eks. lære barn å spørre om å få lov til å bli med i leken uten hjelp fra voksne.
2. Selvkontroll – inkluderer å kunne utsette egne behov i situasjoner som krever turtaking, kompromisser og felles avgjørelser, også det å takle mellommenneskelige konflikter. Eks: lære barn å godta andre barns forslag til lek.
3. Empati – betyr direkte oversatt: innføling, samkjensle. Det dreier seg om evnen til å gjenkjenne og å forstå dem ut fra den andres situasjon og til å handle til denne forståelsen. Eks: lære barna til å ta hensyn til hverandre i leken.
4. Prososial atferd – er de handlinger som er frivillige og som klart synes å ha til hensikt å være til nytte for andre. Eks: lære barn å vise omtanke for hverandre i leken ved å hjelpe, dele, støtte og gi omsorg.
5. Glede og humor – er lek med ord og tanker, det fremmer skaperevnen og lysten til kreativitet. Å skape humor er en væremåte, en livsform som er et mål i seg selv. Eks: å fortelle vitser og gåter, lage nye historier, parodierte, gjøre grimaser og skøyestreker.

Omsorg

Barnehagedagen inneholder en rekke tilbakevendende situasjoner. Disse kalles hverdagsaktiviteter eller hverdagens faste gjøremål. Måltid og av- og på kledning er eksempler på slike aktiviteter. Dette er momenter i dagsrytmen som kommer tilbake hver dag, ofte flere ganger om dagen. Barnas dag er konsentrert rundt disse faste rutinene og vissheten om at disse aktivitetene opptrer hver dag, gir barna følelse av trygghet, kontinuitet og forutsigbarhet. Hverdagsaktivitetene gir barn gode muligheter for å hjelpe hverandre, det vil si å lære å gi andre omsorg gjennom handling. Det er derfor viktig at barn selv skal være aktive deltakere i disse aktivitetene, og ikke som mål for voksen omsorg. Barn skal påvirke sin egen hverdag, og dette gjør vi gjennom samlingsstunder, barnemøter og samtaler med barna.

I hverdagsaktivitetene skjer det både formell og uformell læring. Barnas opplevelse av å mestre tilværelsen, av å tro på seg selv, er nært knyttet til økende uavhengighet av de voksnes hjelp i dagliglivet. Barna må få tid til å øve seg på klare mer av for eksempel smøre maten uten hjelp, klare sin personlige hygiene og av- og på kledning. Personalet kan oppmuntre til stadig større selvstendighet gjennom god gjennomtenkning av dagsrytmen og praktisk tilrettelegging. Det er viktig at barna gis god tid i disse aktivitetene.

I hverdagsaktivitetene utspiller mye av den direkte kontakten mellom barn og personalet seg. Her formidles kulturens skikk og bruk, vaner og vurderinger. Hverdagsaktivitetene og hvordan de gjennomføres spiller derfor en avgjørende rolle for hvilken oppfatning barn får av seg selv i forhold til andre, og hvilke mønstre for kontakt mennesker imellom, de tilegner seg i hverdagen. Personalets rolle er særdeles viktig i hverdagsaktivitetene.

Gode relasjoner mellom barn og voksne danner grunnlaget for et godt omsorgs- og læringsmiljø. Barns psykososiale miljø er av stor betydning for barns livskvalitet her og nå, men også for videre utvikling og læring. (Meld.St.19, 2015-2016)

Læring

Barnehagens innhold skal romme både omsorg, lek og læring i formelle og uformelle situasjoner. Rammepланens helhetlige læringsbegrep legger til grunn at barnehagens innhold må være tverrfaglig og forutsetter at barns læring på ulike områder – motorisk, emosjonelt, sosialt og kognitivt – foregår parallelt og ikke kan ses adskilt fra hverandre. Arbeid knyttet til fagområdene skal gi rike muligheter for at barn utvikler evne til kommunikasjon og samarbeid og får stimulert sin kreativitet og får utløp for sin nysgjerrighet.

Det aller viktigste for barn i barnehagen er å møte andre barn i leke og fellesskap. Barnas mulighet for samspill og samtale med voksne og barn som er eldre, bidrar til å utvikle ferdigheter. Samtidig har alle barn behov for å bli møtt som individer, med det utgangspunkt og de behov de har og med de mulighetene de bærer i seg. Læring skjer ikke av seg selv.

Barns lek forteller oss mye om deres læring, utvikling og sosialisering på de ulike områdene. De lekeopplevelser og lekeerfaringer som barna får via leken er med på å styrke barnas læring og utvikling. Barn utforsker miljøet og seg selv i forhold til evner, behov, interesser og andre forutsetninger. Leken har stor betydning for å utvikle og styrke barns selvoppfatning og identitet. Gjennom leken lærer barnet seg selv å kjenne og utvikler tillit og respekt i forhold til seg selv og hva det er i stand til å klare av utfordringer. Derved utvikles kompetansefølelse i forhold til de ulike områder. Denne utvikling har spesielt gode vilkår i leken, fordi det skjer i en såkalt lavrisikosituasjon.

For barnet er lek en utprøvningsprosess også på andre områder. Barnet får satt sin egen oppfatning av verdier og normer på prøve, og får økt sin forståelse av problemer og konflikter det har vanskelig for å fatte, for eksempel konflikter som gjelder samhandling mellom mennesker. Leken gir barnet en unik mulighet til å prøve ut manglene innsikt og forståelse i en forpliktende og lite risikofylt sammenheng. Barnet beveger seg i lekens verden, det er bare på liksom.

Danning

Begrepet danning er en livslang prosess som blant annet handler om å utvikle evnen til å reflektere over egne handlinger og væremåter. Danning foregår i samspill med omgivelsene og inkluderer både oppdragelse, omsorg og læring. Danning i barnehagen har som mål at barn skal utvikle selvstendighet og trygghet på seg selv. Alle barn skal få oppleve seg selv som betydningsfulle, og at de har noe å bidra med i fellesskapet.

«Barnehagen skal støtte barna i å forholde seg prøvende og nysgjerrig til omverdenen og bidra til å legge grunnlag for modig, selvstendig og ansvarlig deltakelse i demokratiske felleskap. Barnehagen skal bidra til at barn kan forstå felles verdier og normer som er viktige for felleskapet. Barna skal få delta i beslutningsprosesser og utvikling av felles innhold. Gjennom samspill, dialog, lek og utforskning skal barnehagen bidra til at barna utvikler kritisk tenkning, etisk vurderingsevne, evne til å yte motstand og handlingskompetanse, slik at de kan bidra til endringer.»
(Rammeplan for barnehagen s. 21, 01.08.17)

Fagområdene

Arbeidet med fagområdene skal tilpasses det enkelte barns og gruppens interesse, og det lokale samfunnet. Fremgangsmåten avgjøres av den enkelte barnehage og nedfelles i barnehagens årsplan.

Vi har utarbeidet en progresjonsplan for fagområdene.

https://www.sandnes.kommune.no/globalassets/barnehageskole/barnehage/kommunalebarnehager/brueland/brueland_barnehage_progresjonsplan.pdf

Kommunikasjon, språk og tekst

Gjennom arbeid med kommunikasjon, språk og tekst skal barnehagen bidra til at barna:

- ✓ uttrykker sine følelser, tanker, meninger og erfaringer på ulike måter
- ✓ bruker språk til å skape relasjoner, delta i lek og samt redskap til å løse konflikter
- ✓ videreutvikler sin begrepsforståelse og bruker et variert ordforråd
- ✓ leker, improviserer og eksperimenterer med rim, rytme, lyder og ord
- ✓ møter et mangfold av eventyr, fortellinger, sagn og uttrykksformer
- ✓ opplever spenning og glede ved høytlesning, fortelling, sang og samtale
- ✓ utforsker og gjør seg erfaringer med ulike skriftspråksuttrykk, som lekeskrift, tegning og bokstaver, gjennom lese – og skriveaktiviteter.



For å nå disse målene skal personalet:

- skape et variert språkmiljø der barna får mulighet til å oppleve glede ved å bruke språk og kommunisere med andre
- synliggjøre språklig og kulturelt mangfold, støtte barnas ulike kulturelle uttrykk og identiteter og fremme mangfold i kommunikasjon, språk og andre uttrykksformer
- invitere til ulike typer samtaler der barna får anledning til å fortelle, undre seg, reflektere og stille spørsmål
- oppmuntre til å fabulere og leke med språk, lyd, rim og rytme
- støtte barnas lek med og utforskning av skriftspråket

- bruke varierte formidlingsformer og tilby et mangfold av bøker, sanger, og bilder og uttrykksformer
- inkludere alle barna i språkstimulerende aktiviteter.

Dette gjør vi ved å:

- bruke TRAS – (tidlig registrering av språkutvikling) og Alle med – (kartleggingsverktøy)
- gjennomføre samlinger med variert innhold
- ha høytlesing inne og ute
- være bevisste voksne
- ha et bevisst forhold til det språklige mangfoldet
- la barna møte symboler som bokstaver og siffer i daglige sammenhenger, og støtte barns initiativ når det gjelder å telle, sortere, lese, lekeskrive og diktere tekst
- la barna dramatisere og framføre foran publikum
- tilrettelegge for språktreningsgruppe
- benytte Språktrappa og språkløypa
- bruke tilrettelagte apper og dataprogram.



Kropp, bevegelse, mat og helse

Gjennom arbeid med kropp, bevegelse, mat og helse skal barnehagen bidra til at barna

- ✓ opplever trivsel, glede og mestring ved allsidige bevegelseserfaringer, inne og ute, året rundt
- ✓ blir kjent med egne behov, får kjennskap til menneskekroppen og utvikler gode vaner for hygiene og et variert kosthold
- ✓ videreutvikler motoriske ferdigheter, kroppsbeherskelse, koordinasjon og fysiske egenskaper
- ✓ opplever å vurdere og mestre risikofyllt lek gjennom kroppslige utfordringer
- ✓ bli trygge på egen kropp, får en positiv oppfatning av seg selv og blir kjent med egne følelser
- ✓ setter grenser for egen kropp og respekterer andres grenser
- ✓ får innsikt i matens opprinnelse, produksjon av matvarer og veien fra mat til måltid.

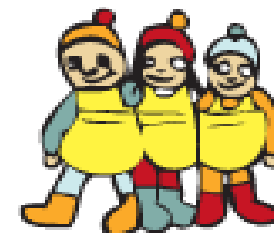


For å nå disse målene skal personalet:

- være aktive og tilstedeværende, støtte og utfordre barna til variert kroppslig lek og anerkjenne barnets mestring
- bidra til at barna kan tilegne seg gode vaner, holdninger og kunnskaper om kost, hygiene, aktivitet og hvile
- gi barna tilgang til varierte og utfordrende bevegelsesmiljøer, sanseopplevelser og kroppslig lek ute og inne, i og utenfor barnehageområdet
- bidra til at barna utvikler et bevisst forhold til rette til å bestemme over egen kropp og respekt for andres grenser
- legge til rette for at måltider og matlaging bidrar til måltids glede, deltakelse, samtaler og fellesskapsfølelse hos barna
- kjenne og praktisere nasjonale føringer for helsefremmende og forebyggende tiltak som gjelder barn.

Dette gjør vi ved å:

- organisere dagen slik at barna er mye ute i all slags vær
- bruke vårt varierte uteområde
- tilrettelegge for turgrupper hver uke
- bruke nærmiljøet
- tilrettelegge for gode lekemuligheter inne
- ha fokus på sunt kosthold i hverdagen
- tilrettelegge for aktiviteter som stimulerer den grov- og finmotoriske utviklingen
- gi allsidige utfordringer som stimulerer sanser og motorisk følsomhet.



Kunst, kultur og kreativitet

Gjennom arbeid med kunst, kultur og kreativitet skal barnehagen bidra til at barna:

- ✓ har tilgang til ting, rom og materialer som støtter opp om deres lekende og estetiske uttrykksformer
- ✓ tar i bruk fantasi, kreativ tenkning og skaperglede
- ✓ bearbeider inntrykk og følelser i møte med kunst, kultur og estetikk gjennom skapende virksomhet ute og inne
- ✓ møter et mangfold av kunstneriske og kulturelle uttrykksformer og utforsker og deltar i kunst – og kultur opplevelser sammen med andre
- ✓ bruker ulike teknikker, materialer, verktøy og teknologi til å uttrykke seg estetisk
- ✓ opplever glede og stolthet over egen kulturell tilhørighet.

For å nå disse målene skal personalet:

- samtale med barna om deres og andres kunstneriske og kulturelle uttrykk
- gi rom for, støtte og berike barnas bearbeiding av møter med kunst og kultur
- være lydhøre, anerkjenne og imøtekomme barns egen tradisjonskultur og barnekultur
- være lyttende og oppmerksomme på barnas ulike kulturelle uttrykk, vise respekt for deres ytringsformer og fremme lyst til å gå videre i utforskning av de estetiske områdene
- motivere barna til å uttrykke seg gjennom musikk, dans, drama og annen skapende virksomhet, og gi dem mulighet til å utvikle varierte uttrykksformer
- synliggjøre og skape estetiske dimensjoner i barnehagen inne- og uteområde
- gi barna anledning til å bli kjent med et mangfold av tradisjoner og kunst- og kulturuttrykk fra fortid og samtid
- bidra til at kulturelt mangfold gir en berikelse for hele barnegruppen.



Dette gjør vi ved å:

- ha et bevisst forhold til samspillet mellom kunst, kultur og barns lek
- sørge for at barn har daglig tilgang til bøker, bilder, instrumenter, utkleddingsutstyr og rikelig, variert materiale og verktøy for skapende virksomhet
- motivere barna til å uttrykke seg og gi dem mulighet til å finne sine egne uttrykksformer
- ha fokus på prosessene
- oppmuntre og stimulere barn til å iakttas estetiske fenomener og detaljer i møte med natur og fysisk miljø og i kunstneriske uttrykksmåter i arkitektur, bilde, tekst, musikk og bevegelse.
- tilrettelegge rom både ute og inne for kreativ og estetisk utfoldelse.



Natur, miljø og teknologi

Gjennom arbeid med natur, miljø og teknologi skal barnehagen bidra til at barna:

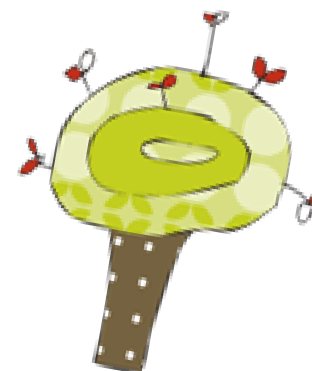
- ✓ opplever og utforsker naturen og naturens mangfold
- ✓ får gode opplevelser med friluftsliv året rundt
- ✓ opplever, utforsker og eksperimenterer med naturfenomener og fysiske lover
- ✓ får kjennskap til naturen og bærekraftig utvikling, lærer av naturen og utvikler respekt og begynnende forståelse for hvordan de kan ta vare på naturen
- ✓ får kunnskap om dyr og dyreliv
- ✓ lager konstruksjoner av ulike materialer og utforsker muligheter som ligger i redskaper og teknologi
- ✓ får kjennskap til menneskets livssyklus.

For å nå disse målene skal personalet:

- legge til rette for mangfoldige naturopplevelser og bruke naturen som arena for lek, undring, utforskning og læring
- gi barna tid og anledning til å stille spørsmål, reflektere og lage egne forklaringer på problemstillinger, og til å delta i samtaler om det de har erfart og opplevd
- synliggjøre naturfenomener og reflektere sammen med barna om sammenhenger i naturen
- utforske og eksperimentere med teknologi og naturfenomener sammen med barna.

Dette gjør vi ved å:

- benytte nære naturområder med skog og mark
- ha faste turdager gjennom hele året slik at barna får oppleve ulike årstider i naturen
- ha tilgjengelig utstyr og bøker
- tilrettelegge for ulike aktiviteter både ute og inne
- benytte IKT i de daglige aktivitetene i barnehagen
- eksperimentere sammen med barna og være nysgjerrige.



Etikk, religion og filosofi

Gjennom arbeid med etikk, religion og filosofi skal barnehagen bidra til at barna:

- ✓ får kjennskap til grunnleggende verdier i kristen og humanistisk arv og tradisjon og blir kjent med religioner og livssyn som er representert i barnehagen
- ✓ utforsker og undrer seg over eksistensielle, etiske og filosofiske spørsmål
- ✓ får kjennskap til, forstår og reflekterer over grunnleggende normer og verdier
- ✓ får en forståelse for at det finnes mange ulike måter å forsvare ting på og leve sammen på
- ✓ utvikler interesse og respekt for hverandre og forstår verdien av likheter og ulikheter i et fellesskap.

For å nå disse målene skal personalet:

- formidle fortellinger og skape rom for barnas opplevelser, samtaler, erfaring og tanker om religion, livssyn, etikk og eksistensielle temaer
- utforske og undre seg over eksistensielle, etiske, religiøse, livssynsmessige og filosofiske spørsmål sammen med barna
- bidra til å utvikle barnas toleranse, interesse og respekt for hverandre og for mennesker med ulike kulturelle, religiøse eller livssynsmessige tilhørighet
- gi barna kjennskap til og markere merkedager, høytider og tradisjoner i den kristne kulturarven og andre religioner og livssyn som er representert i barnehagen
- samtale med barna om religiøse og kulturelle uttrykk og være bevisst på hvordan egen deltakelse kan støtte og utvide barnas tenkning
- identifisere verdikonflikter i hverdagen, reflektere over verdiprioriteringer og holdninger og ha et bevisst forhold til hvordan disse kommer til uttrykk i arbeidet med barna.

Dette gjør vi ved å:

- ✓ møte barnas tro, spørsmål og undring med alvor og respekt og skape rom for opplevelser, filosofi, undring, ettertanke og gode samtaler
- ✓ personalet må være seg bevisst den betydningen de har som forbilder og opptre slik at barna kan få støtte i egen identitet og få respekt for hverandre
- ✓ la den kristne kulturarven komme til uttrykk blant annet gjennom høytidsmarkeringer
- ✓ skape interesse for og bidra til forståelse og toleranse for forskjellige kulturer og ulike måter å leve på
- ✓ hjelpe barnet i konfliktsituasjoner til å finne konstruktive løsninger
- ✓ markere andre religiøse livssynsmessige og kulturelle tradisjoner som er representert i barnehagen.



Nærmiljø og samfunn

Gjennom arbeid med nærmiljø og samfunn skal barnehagen bidra til at barna:

- ✓ oppmuntres til å medvirke i egen hverdag og utvikler tillit til deltakelse i samfunnet
- ✓ erfarer at alle får utfordringer og like muligheter til deltakelse
- ✓ utforsker ulike landskap, blir kjent med institusjoner og steder i nærmiljøet og lærer å orientere seg og ferdes trygt
- ✓ blir kjent med lokalhistorie og lokale tradisjoner
- ✓ blir kjent med ulike tradisjoner, levesett og familieformer
- ✓ blir kjent med at samene er Norges urfolk, og får kjennskap til samisk kultur
- ✓ får kjennskap til nasjonale minoriteter.

For å nå disse målene skal personalet:

- sørge for at barna erfarer at deres valg og handlinger kan påvirke situasjonen både for dem selv og for andre
- introdusere barna for personer, steder og samfunnsinstitusjoner i nærmiljøet for å skape tilhørighet og hjelpe barna med å orientere seg og ferdes trygt
- gi barna like muligheter, fremme likestilling og motvirke diskriminering, fordommer, stereotyper og rasisme
- gi barna forståelse av at samfunnet er i endring, og at de inngår i en historisk, nåtidig og fremtidig sammenheng
- gjøre barna kjent med samisk kultur og levesett og knytte det samiske perspektivet til merkedager og hverdagsliv, kunst og kultur og mattradisjoner
- gi barna begynnende kjennskap til betydningen av menneskerettighetene, spesielt barnekonvensjonen.

Dette gjør vi ved å:

- arbeide med likestilling mellom gutter og jenter og sørge for at begge kjønn får varierte utfordringer og like mye oppmerksomhet
- bidra til at barn utvider sin forståelse om kulturelle likheter og forskjeller og arbeide for et inkluderende miljø som motvirker mobbing og rasisme
- bruke litteratur og medienes muligheter for å utvide og utdype barnas erfaringer og læring
- bidra til at barna kan forholde seg nysgjerrige og kritiske til det som formidles gjennom mediebildet
- jobbe aktivt med barns medinnflytelse og medvirkning over egen hverdag
- formidle lokalhistorie fra Sandnes
- gi et innblikk i den samiske kultur.

Antall, rom og form

Gjennom arbeid med antall rom og form skal barnehagen bidra til at barna:

- ✓ oppdager og undrer seg over matematiske sammenhenger
- ✓ utvikler forståelse for grunnleggende matematiske begreper
- ✓ leker og eksperimenterer med tall, mengde og telling og får erfaring med ulike måter å uttrykke dette på
- ✓ erfarer størrelser i sine omgivelser og sammenligner disse
- ✓ bruker kroppen og sansene for å utvikle romforståelse
- ✓ undersøker og gjenkjenner egenskaper ved former og sorterer dem på forskjellige måter
- ✓ undersøker og får erfaring med løsning av matematiske problemer og opplever matematikkglede.



For å nå disse målene skal personalet:

- bruke matematiske begreper reflektert og aktivt i hverdagen
- bruke bøker, spill, musikk, digitale verktøy, naturmaterialer, leker og utstyr for å inspirere barna til matematisk tenkning
- styrke barnas nysgjerrighet, matematikkglede og interesse for matematiske sammenhenger med utgangspunkt i barnas uttrykksformer
- legge til rette for matematiske erfaringer gjennom å berike barnas lek og hverdag med matematiske ideer og utdypende samtaler
- stimulere og støtte barnas evne og utholdenhet i problemløsning.

Dette gjør vi ved å:

- ✓ tilrettelegge for lek og aktiviteter med antall, rom og form i hverdagen
- ✓ ha tilgang på variert utstyr og materiale
- ✓ bruk av IKT utstyr
- ✓ bruke matematikk i hverdagsaktiviteter.



Digital praksis

Ifølge Rammeplanen: «skal barnehagens digitale praksis bidra til barnas lek, kreativitet og læring. Ved bruk av digitale verktøy i det pedagogiske arbeidet skal dette støtte opp om barns læreprosesser og bidra til å oppfylle rammeplanens føringer for et rikt og allsidig læringsmiljø for alle barn. Ved bruk av digitale verktøy skal personalet være aktive sammen med barn. Samtidig skal digitale verktøy brukes med omhu og ikke dominere som arbeidsmåte. Barnehagen skal utøve digital dømmekraft og bidra til at barna utvikler en begynnende etisk forståelse knyttet til digitale medier.» (Rammeplan for barnehagen s. 44, 01.08.17)

Personalet i barnehagen skal møte barnas digitale kompetanse og utvide denne til å omfatte skapende digital aktivitet. Det er utarbeidet en plan for arbeidet med digital kompetanse for barnehagene i Sandnes kommune.

Vi ønsker at barna skal få bruke digitale verktøy aktivt, vi har bærbare pc, iPad, kamera, og Smart Board. Vi benytter oss av prosjektor i spisesal ved frokost og fellessamling.



Barns medvirkning

Barn i barnehagen har rett til å gi uttrykk for sitt syn på barnehagens daglige drift. Dette gjør de ved hjelp av kroppsspråk og muntlig språk. Ut fra alder og modningsnivå skal hvert enkelt barn kunne påvirke sin egen hverdag. Barna må støttes til å undre seg og stille spørsmål, og de må oppmuntres til å dele tanker og meninger. I den daglige kommunikasjonen og i møter med barna skal de gis mulighet til å være med i planleggingen av barnehagens innhold og mål. Alle skal oppleve å bli hørt. Samtidig må barna erfare tydelige og ansvarsfulle voksne som har oversikt og tar hensyn til hele gruppen.

For å fremme barns medvirkning vil vi:

- legge til rette for demokratiske prosesser
- legge frem saker ut fra barnas alder og forståelse
- tilrettelegge slik at barna deltar i planlegging og vurdering
- tilrettelegge for en god kommunikasjon mellom barn, personalet og foreldre.



Barn med behov for ekstra støtte

«Barnehagen skal tilpasse det allmennpedagogiske tilbudet etter barnas behov og forutsetninger. Også når noen barn har behov for ekstra støtte i kortere eller lengre perioder. Barnehagen skal sørge for at barn som trenger ekstra støtte, tidlig får den sosiale, pedagogiske og/eller fysiske tilretteleggingen som er nødvendig for å gi barnet et inkluderende og likeverdig tilbud. Tilretteleggingen skal vurderes underveis og justeres i tråd med barnets behov og utvikling.»

«Inkludering i barnehagen handler også om tilrettelegging for sosial deltakelse. Barnehagens innhold må formidles på en måte som gjør at ulike barn kan delta ut fra egne behov og forutsetninger. Barnehagens viktigste sosialiseringarena er leken. For noen barn kan tidlig innsats innebære at personalet arbeider særlig målrettet og systematisk – over kortere eller lengre perioder – med å inkludere barnet i meningsfulle fellesskap.» (Rammeplan for barnehagen, s. 40, 01.08.17)

Barnehagen kan søke kommunen om midler til ekstrapersonell og faglig støtte. Dette skjer i samråd med foreldrene. Det blir utarbeidet egne planer for det enkelte barn, slik at barnet får den oppfølging i barnehagen som det har krav på.

Tidlig innsats – våge å se og handle

Barn tilbringer mange timer i barnehagen. Barnehagen er en viktig arena for å avdekke barn i risiko. Vi har mulighet til å sette i gang tiltak som er direkte rettet mot barnet på et tidlig tidspunkt. Sandnes kommune har de siste årene hatt stort fokus på tidlig intervensjon gjennom prosjekt, kurs og opplæring av personalet i barnehagene. Gjennom dette arbeidet er det laget mål og rutiner for hvordan barnehagene skal jobbe med tidlig innsats.

Hovedmålene i dette arbeidet er å:

- Oppdage vansker hos barnehagebarna og identifisere risikobarn med særlig fokus på de aller minste (1-3 år) og raskt sette i gang tiltak.
- Sikre at barn har et godt oppvekstmiljø og ta på alvor bekymringer i forhold til manglende/dårlig samspill mellom barn og foreldre, og mellom foreldrene og barnehagen.



Likestilling og mangfold

”Barnehagen skal fremme likeverd og likestilling uavhengig av kjønn, funksjonsevne , seksuell orientering, kjønnsuttrykk, etnisitet, kultur, sosial status, språk, religion og livssyn. Barnehagen skal motvirke alle former for diskriminering og fremme nestekjærlighet» (Rammeplan for barnehagen s. 10, 01.08.17)

For Sandnes kommune betyr likestilling, inkludering og mangfold at *alle*, uavhengig av kjønn, etnisitet, religion og livssyn, funksjonsevne og seksuell orientering opplever likeverd, har like muligheter og rettigheter og opplever tilgjengelighet og tilrettelegging.

«Det handler om folk i Sandnes! Strategi for likestilling, inkludering og mangfold», erstatter tidligere *Mangfoldsplan for Sandnes kommune 2009 -2012*. Strategien skal være en veiviser for organisasjonen slik at vi jobber i samme retning. Strategien skal følges opp med tiltak på tjenestoområdene og i enhetene.

<https://www.sandnes.kommune.no/politikk-og-administrasjon/jobb-og-karriere/strategi-for-likestilling-inkludering-og-mangfold-i-sandnes/>

Handlingsplan mot mobbing

Det er blitt utformet en handlingsplan mot mobbing for barnehagen. Hovedmålet er at alle skal ha et godt fysisk og psykososialt miljø som fremmer helse, trivsel og mestring. Alle skal bli møtt med varme, anerkjennelse, og oppmuntring slik at en opplever seg selv som verdifull.

https://www.sandnes.kommune.no/globalassets/barnehageskole/barnehage/kommunalebarnehager/brueland/brueland_barnehage_handlingsplanmotmobbing.pdf

Livsmestring og helse

«Barnehagen skal ha en helsefremmende og forebyggende funksjon og bidra til å utjevne sosiale forskjeller. Barnas fysiske og psykiske helse skal fremmes i barnehagen. Barnehagen skal bidra til barnas trivsel, livsglede, mestring og følelse av egenverd og forebygge krenkelser og mobbing. Barnehagen skal være en arena for daglig fysisk aktivitet og fremme barnas bevegelsesglede og motoriske utvikling. Måltider og matlaging i barnehagen skal gi barna et grunnlag for å utvikle matglede og sunne helsevaner.» (Rammeplan for barnehagen s.11, 01.08.17)

Dette gjør vi ved å:

- ✓ ha en bevisst holdning til ernæring.
- ✓ formidle positive holdninger til barna om sunt kosthold.
- ✓ ikke ha kaker i forbindelse med bursdagsmarkeringene.
- ✓ servere frukt og grønnsaker til måltidene hver dag.
- ✓ ha fokus på kvaliteten på samspillet under måltidene
- ✓ skape måltider preget av fellesskap og samhørighet
- ✓ være mye ute.



Den utviklingsstøttene barnehagen

Vi er nå inne i det andre året av den kommunale satsningen «Den utviklingstøttende barnehagen». Vi skal nå arbeide videre internt i egen barnehage.

- Trygghets sirkelen

Trygghetssirkelen er basert på omfattende forskning innen tilknytningsfeltet. Modellen er brukt over hele verden for å hjelpe barn å bli tryggere, til å utvikle god selvregulering og sosial kompetanse. Det er et veiledningsprogram som skal fremme foreldre og personal sin måte å tenke for å hjelpe barnet til en tryggere tilknytning ved å:

- øke sensitivitet og passende respondering når barn søker nærhet og utforsking

- øke de ansattes evne til å reflektere over egen og barns atferd
- gi hjelp til å reflektere over hvordan de voksnes historie påvirker nåværende omsorgsmønstre.

Transaksjonsmodellen ligger til grunn: samspill og relasjonen mellom barnet og omsorgspersonene er hovedmekanismen bak barns utvikling og læring.

- Class (Classroom assessment scoring system)

Class er et observasjonsinstrument som i større grad tar for seg prosesskvaliteten gjennom en vurdering av samspillet mellom barn og voksne. Class har to dimensjoner og sørger for å ha et fokus både på sosioemosjonelle utvikling og læring/språkutvikling. Class profilen på 8 ulike elementer gir barnehagen en klar indikasjon på hvor de har sine sterke og svake sider. Dette gjør Class godt egnet som målrettet utviklingsarbeid. Det er personalet som blir observert og resultatet av observasjonene danner grunnlag for hvordan den enkelte skal utvikle sin kompetanse gjennom de erfaringer, refleksjoner og veiledninger som en får i samspill med de andre ansatte på avdelingen. Hoveddimensjonene i CLASS er basert på relasjon og samspill mellom den voksne og barn i gruppesettinger.

Class - dimensjonene:

Storbarn

Emosjonell og atferdsmessig støtte	Positivt klima Negativt klima Voksnes sensitivitet Ta barns perspektiv
Organisering av avdelingen og barnehagedagen	Veiledning og reguleringsstøtte Produktivitet Form på det pedagogiske arbeid
Støtte til læring og kognitiv utvikling	Utvidelse av kognisjon/higher level of thinking Kvalitet på feedback /tilbakemeldinger Språkmodellering/språkstøtte



Toddler

Emosjonell og atferdsmessig støtte:	Positivt klima Negativt klima Voksnes sensitivitet Ta barns perspektiv Veiledning og reguleringsstøtte
Støtte til læring og kognitiv utvikling	Tilrettelegging av læring Kvalitet på feedback /tilbakemeldinger Språkmodellering/språkstøtte

Leken

Leken er den mest sentrale virksomheten i barnehagen. Den er den viktigste arenaen for læring og utvikling. Barnet utvikles på alle områder; intellektuelt, språklig, fysisk, sosialt og emosjonelt. Leken er lystbetont og motiverende i seg selv for barnet. Brueland barnehage ønsker å legge til rette for en god lek for alle barna både ute og inne. Voksne skal tilrettelegge, inspirere og være støttende i barnas lek. Leken skal ha gode vilkår. De voksne må delta i leken på barnas premisser. Barna må få tilstrekkelig plass og uforstyrret tid til at den gode leken kan utvikle seg.

Barna kan ofte trenge god tid på å komme inn i leken. Derfor legger vi opp til at barna får lange perioder med lek. Barna må få tid til å være barn og leke. De må få mulighet til å sette i gang lek på eget initiativ. De voksne må la barna bestemme innholdet og lekens utvikling. Det er blant annet gjennom lek barna blir sosiale.

Humor er viktig. Ved å tøyse og tulle litt på barnas premisser er vi med på å utvikle barnas lekeevne.



Kartleggingsverktøy

Vi benytter kartleggingsverktøyene TRAS og Alle med. Vi har valgt å bruke dette materialet som interne arbeidsdokumenter.

Alle med gir et helhetlig bilde av barnet og hva det mestrer. Skjemaet dekker seks utviklingsnivå: språkutvikling, lek, sosioemosjonell utvikling, hverdagsaktiviteter, trivsel og sanse- motorisk utvikling.

TRAS (tidlig registrering av språk i dagliglivet) er et pedagogisk verktøy for kartlegging av barns språkutvikling.

Ved å benytte kartleggingsverktøyene ønsker vi å:

- øke personalets kompetanse på barns utvikling
- ha en bevisst holdning til barns mestring
- sikre gode observasjoner på alle utviklingsområder i forbindelse med foreldresamtaler
- sikre individuell tilpasset opplæring og progresjon.

Overganger

De minste i barnehagen – toddlerne, som betyr de som stabber og går.

Barnets første dager i barnehagen er en tilvenningsperiode for både barn og foreldre. Vi legger stor vekt på å etablere en trygg relasjon mellom minst en voksen og barnet før foreldrene lar barnet være alene. Først når tryggheten er på plass er barnet klar for sin videre utvikling. De aller yngste barna i barnehagen krever ekstra stell og omsorg. Aktivitetene må tilpasses det enkelte barns behov og kapasitet. Ettåringene er nysgjerrige og bruker alle sansene for å bli kjent med omverden. De lukter og smaker på alt, kjenner på ulike overflater og på hverandre, de ser seg rundt og de undersøker. Det er viktig at vi som voksne tar oss tid og lar barna oppleve ting i sitt eget tempo, og på sine egne premisser. Rutiner er spesielt viktig for de minste, det er mye trygghet i rutiner. Gjentakelse er en sikker kilde til glede og mening. Det gir dem en følelse av kontroll, oversikt og opplevelse av at ting henger sammen. Derfor har vi en fast dagsrytme hver dag.

I tillegg gir vi barna mange og varierte opplevelser gjennom uken. Fysisk aktivitet, forming, lek, sang og musikk og mer til. For små barn vil hjem og barnehage til sammen utgjøre helheten i livet deres. Hjemmet og familien er aller viktigst for barnet. Det er derfor viktig med all den informasjon vi kan få av dere foreldre, som har innvirkning på barnets trivsel og utvikling. Foreldre og personal må samarbeide om den felles omsorgen for barnet, slik at den blir god og sammenhengende.

Overgang innad i barnehagen

Barn opplever flere overganger innad i barnehagen. Den første overgangen er når de skal over fra småbarn til 3-4 års gruppe. Den neste overgangen er når de skal over på 5 års gruppe. Disse overgangene er det viktig å få til på en god måte slik at overgangen blir preget av trygghet og omsorg. Det vil derfor bli lagt vekt på at personalet som overtar barna bruker god tid på å bli kjent med dem før overgangen skjer. For barna på småbarn begynner denne overgangen når de kommer inn på fellessamlingene hver fredag etter jul. Tidlig etter jul begynner de å komme på besøk for å bli kjent med rommene og bygget. Dette skjer i første omgang når de største barna er ute. Etter hvert besøker de også bygget når barna på blå og gul er på rommene sine. For de eldste barna så begynner forberedelsene til å begynne på 5 års gruppa noe senere på våren. Barna er selv opptatt av å bli størst i barnehagen, det er spennende å få begynne i 5 års gruppa. Personalet på de to grønne avdelingene begynner tidlig på vårparten å gjøre seg kjent med barna som skal begynne.

Overgang barnehage og skole

Rammeplan for barnehagen sier: «*Barnehagen skal i samarbeid med foreldre og skolen legge til rette for at barna kan få en trygg og god overgang fra barnehage til skole og eventuell skolefritidsordning*» (Rammeplan for barnehagen s. 33, 01.08.17)

Det er i Sandnes kommune laget en felles plan for barnehager og skoler. «Plan og rutiner for samarbeid og sammenheng mellom barnehager og skoler». Planen forteller noe om hvordan overgangen er tenkt gjennomført. Austrått skole er vår «kontaktskole».

Lenke:

https://www.sandnes.kommune.no/globalassets/barnehageskole/planer/plan_overgang_barnehager_skoler.pdf

Hensikten med planen er å skape gode rutiner i overgangsprosessen slik at en sikrer god informasjonsflyt mellom de to læringsarenaene og et tett samarbeid mellom foresatte, barnehage og skole. Planen er utarbeidet i tråd med føringer lagt i Kunnskapsdepartementets veileder «Fra yngst til eldst» - samarbeid og sammenheng mellom barnehage og skole» (2008).

Gjennom planen vil Sandnes kommune sikre at:

- Barnehagetiden avsluttes på en god måte og skolen /SFO forbereder seg på å ta imot barnet.
- Barnet blir kjent med skolen i god tid før skolestart,
- Det er sammenheng og progresjon i læringsinnholdet i barnehage og skole.
- Foreldre godkjenner informasjonsoverføring fra barnehage til skole og har muligheter for aktiv medvirkning i denne.

- Det finnes informasjon om rettigheter for minoritetsspråklige elever som er tilgjengelig for foreldre på et språk som de forstår.
- Barnehage og skole har felles møteplasser for å avklare forventinger, til felles planlegging og kompetanseutvikling.

Barnehagen vil:

- i samarbeid med foreldrene sørge for at skolen har kunnskap nok til at barnet får en best mulig start
- forberede barna i god tid før skolestart og besøke Austrått skole (vår kontaktskole)
- delta i overføringsmøter etter behov
- ha tilrettelagte og skoleforberedende aktiviteter for førskolegruppen.

Foreldresamarbeid

Et godt foreldresamarbeid er en forutsetning for at barnet skal få et best mulig opphold i barnehagen. Det er foreldrene som kjenner sine barn og deres behov best. Det er viktig med en åpen dialog mellom foreldre og personale slik at vi kan samarbeide til beste for barnet. I dette arbeidet er tillit et nøkkelord. Barnehagen er et sammensatt miljø. Barnet får andre erfaringer i barnehagen enn hjemme. Kommunikasjon blir viktig for et godt samarbeid og kontinuitet mellom hjem og barnehage.

Barnets første dager i barnehagen er en tilvenningsperiode for både barn og foreldre. Vi anbefaler at barnet er et par timer i barnehagen den første dagen. Hvordan de neste dagene blir avtales mellom foreldre og personale. I tilvenningsperioden inviteres foreldrene til en introduksjonssamtale. Her utveksles informasjon, og foreldre og personale blir bedre kjent.

Den daglige kommunikasjonen foregår når barnet kommer om morgenen, og når foreldrene henter om ettermiddagen. Vårt mål er å hele tiden utveksle informasjon med foreldrene.

Det er viktig at personalet får beskjed både når dere bringer og henter barnet.

Foreldresamarbeid og dokumentasjon på hva vi gjør i Brueland barnehage blir også lagt ut på barnehagens hjemmeside og på Vigilo.

Vigilo brukes som en kommunikasjonskanal mellom barnehagen og foreldrene. Her kan dere følge med på når barnet sover, når det får bleie og dere kan sende meldinger til personalet.

Barnehagen inviterer til to samtaler i løpet av året, en om høsten og en om våren. Ellers foregår samtaler etter behov.

Dere inviteres til et foreldremøte ved oppstart av nytt barnehageår. Her vil dere bl.a. få informasjon om arbeidet vårt i barnehagen. Det blir valg av representanter til SU.

Kommunens barnehager har brukerundersøkelse hvert annet år. Det er viktig at alle deltar i denne undersøkelsen. Resultatene fra undersøkelsen blir brukt i vårt evalueringsarbeid.

Foreldreråd og samarbeidsutvalg



«For å sikre samarbeidet med barnas hjem, skal hver barnehage ha et foreldreråd og et samarbeidsutvalg.»

«Foreldrerådet består av foreldrene/de foresatte til alle barna, og skal fremme deres felles interesser og bidra til at samarbeidet mellom barnehagen og foreldregruppa skaper et godt barnehagemiljø.» (§4. Lov om barnehager 01.08.17)

Foreldrerådet velger to representanter til samarbeidsutvalget (SU). SU er et lovpålagt organ som skal sikre foreldrene medvirkning i barnehagen. Det består av to foreldrerepresentanter, to representanter fra personalet og en politisk representant. Styrer er med som sekretær, men uten stemmerett. SU skal særlig være med å drøfte barnehagens ideelle grunnlag, og arbeide for å fremme kontakt mellom barnehagen og lokalsamfunnet. Utvalget skal også være et rådgivende, kontaktskapende og samordnende organ.

Personalsamarbeid og kompetanseutvikling

Brueland barnehage skal være et godt sted å arbeide for alle ansatte. Målet er å få til en åpen og trygg kommunikasjon, med vekt på kunnskap og egenutvikling. Vi ønsker at vår barnehage skal speile samfunnet vårt. Vi oppdaterer oss hele tiden ved hjelp av fagbøker, kurs osv.

Vi kartlegger personalet sin kompetanse, slik at vi kan bruke den enkeltes ressurs på en god måte. Vi evaluerer stadig vårt arbeid for å ta vare på gode løsninger og være i utvikling. Vi er opptatt av å ta vare på hverandre og det mangfoldet som vi representerer. Vi er forskjellige, både av natur, alder og holdninger. Vi er opptatt av at hele personalet er en ressurs for hele barnehagen. Personalgruppen er barnehagens viktigste ressurs. Et godt og kvalifisert personale som trives i sitt arbeid sikrer kvaliteten i barnehagen. Hvert år gjennomføres medarbeidersamtaler.

Vi har møte hver onsdag for pedagogiske ledere. Det øvrige personalet deltar på avdelingsmøter. Dette sikrer informasjonsflyten. I tillegg har vi refleksjonsgrupper, veiledningsgrupper, personalmøter og planleggingsdager. I forhold til faglig utvikling ser vi det som ønskelig at hele personalet får delta på aktuelle kurs. Barnehagen har en egen kompetanseplan hvor barnehagens arbeid med kompetanseutvikling er beskrevet.

Vi følger de sentrale føringene for kompetansetiltak i barnehagesektoren.

<http://pulsen.sandnes.kommune.no/4/Documents/KOMPETANSEPLAN%20BARNEHAGER%20%202017-2018.pdf>

Planlegging og dokumentasjon

Barnehagen har utarbeidet årsplan og halvårsplan med utgangspunkt Rammeplan for barnehagens innhold og oppgaver. I tillegg er det utarbeidet en progresjonsplan som skal sikre sammenheng i barns læring og opplevelser. Det blir laget et månedsbrev for hver avdeling. Den enkelte pedagogiske leder utarbeider i tillegg ukeplaner. Pedagogisk leder og barnehagelærer har 4 timer i uken til planleggingsarbeid. Alle planene blir lagt ut på Vigilo.

Pedagogisk dokumentasjon er et prosessorientert arbeid som består av ulike deler: observasjon, dokumentasjon, refleksjon, tolkning/valg og nye tanker/ handlingsmønstre. Det som foregår i relasjoner mellom barn- barn og barn-voksen må sees, formuleres og diskuteres. Barnehagen dokumenterer sitt arbeid gjennom skriftlige evalueringer, dagsreferater på Vigilo, dagbok med registrering av barn og voksne, referater fra

møter i SU, referater fra planleggingsdager, personalmøter, ledermøte og avdelingsmøter. Billedokumentasjon brukes i henhold til gjeldende regler i Sandnes kommune.

Evaluering og kvalitetssikring

Evalueringsarbeidet er en sentral prosess i barnehagens virksomhet. Gjennom et godt og systematisk vurderingsarbeid er vårt mål å ivareta kvaliteten av det tilbudet barnehagen gir våre brukere.

Vi gjennomgår og vurderer dagene i barnehagen kontinuerlig, for å sikre at vi jobber mot de målene og forventningene som barn, foreldre/foresatte og personale har. Vi ønsker at våre holdninger og verdier skal komme tydelig fram i dette arbeidet. Vårt evalueringsarbeid er allsidig. Det omfatter barnas trivsel og utvikling, den enkelte voksne, personalgruppen som team, forholdet mellom barna og de voksne, foreldresamarbeidet og barnehagen som organisasjon.

Vurderingsarbeidet er spennende og utfordrende. Det innebærer selvrefleksjon, og er en forutsetning for endring og utvikling av barnehagens innhold. Vurderingen skal hele tiden følges opp av nye tiltak og justeringer i planene. I barnehagen er denne prosessen sikret ved at vi under møtene stadig evaluerer.

Foreldre og foresatte får også et innblikk i denne prosessen gjennom månedlige informasjonsskriv. Her evalueres det arbeidet som ble gjort måneden før.

Annet hvert år gjennomfører vi en brukerundersøkelse hvor foreldre og foresatte har anledning til å uttale seg om barnehagens innhold. Resultatet av denne undersøkelsen blir gjort kjent for foreldre og foresatte. Vi bruker denne i vårt evalueringsarbeid.

Vi dokumenter aktivitetene i barnehagen gjennom hjemmesiden, infoskjermer og Vigilo. Her blir månedsplan, ukeplan og bilder av barna lagt ut.

Bursdagsmarkering

Når et barn fyller år, legger vi stor vekt på at barnet skal stå i sentrum. Barnet får være med å lage krone. Sammen med en voksen får barnet dekorere bursdagskronen sin med glitter og klistermerker. Barnet er i sentrum gjennom dagen og i bursdagssamlingen. Av ernæringsmessige årsaker har vi ikke kaker. Barnet får med bursdagskort med bilde hjem som minne fra dagen.



Oversikt over faste aktiviteter

Måned	Aktivitet
August	Tilvenning Planleggingsdag 16.08.17
September	Foreldremøte 28.09.17
Oktober	FN dag Planleggingsdag 09.10.17
November	Foreldresamtaler Planleggingsdag 17.11.17
Desember	Lucia Nissefest
Januar	Planleggingsdag 02.01.18
Februar	Felles avslutning av prosjektet
Mars	Påskesamling
April	Planleggingsdag 03.04.18
Mai	17. mai tog Foreldresamtaler Førskolegruppa til Dalsnuten Sommerfest
Juni	

Informasjon om oss.

Åpningstider:

Barnehagen er åpen fra 07.00 – 16.30.
Maksimal oppholdstid er 9 timer hver dag.

Besøksadresse:

Brueland barnehage
Samuel J. Sandveds vei 2-4
4319 Sandnes

Web adresse:

<https://www.sandnes.kommune.no/barnehage-og-skole/barnehager-i-sandnes/kommunale-barnehager/brueland-barnehage/>

Vigilo:

<https://brueland.vigilo.no/>

Foresatte får tildelt personlige brukernavn og koder til Vigilo.

E-post:

brueland.barnehage@sandnes.kommune.no

Telefonnummer:

Kontakttelefoner:

Bygg 1 99 58 25 49

Bygg 2 99 15 17 39

Administrasjons telefon:

90 77 55 22

90 03 51 88



Personalet:

ADMINISTRASJON:

Marianne Rasmussen	Resultatenhetsleder
Tove Carlsen Ellingsen	Assisterende styrer
Stine Elin Ims	Administrasjonskonsulent

BYGG 1:

Avdeling Orange:

Irene Seldal	Pedagogisk leder
Ingvild Helling Eskildsen	Barnehagelærer
Bente Strand Brendemoen	Pedagogisk medarbeider
Tove Rannestad	Pedagogisk medarbeider -80%
Evy Tornes	Pedagogisk medarbeider -20%

Avdeling Hvit:

Åshild Birkeland	Pedagogisk leder
Arja Enholm Sjursen	Barnehagelærer
David Godoy	Pedagogisk medarbeider
Brit Tone Egelandsdal	Pedagogisk medarbeider
Kari Hauge Barmen	Støttepedagog

Avdeling Brun:

Ina Østli	Pedagogisk leder
Elizabeth Jean Graver	Barnehagelærer
Kristina Cerniauskiene	Pedagogisk medarbeider
Jurate Dalinkeviciene	Pedagogisk medarbeider



Avdeling Lilla:

Ann Lekve	Pedagogisk leder
Dorota Oleszczuk	Barnehagelærer
Kathrine Lillestø	Barne- og ungdomsarbeider
Ida Garstad Holm	Pedagogisk medarbeider (permisjon til 31.12.2017)
Therese Larsen Skuggen	Barne- og ungdomsarbeider (vikariat frem til 31.12.2017)

BYGG 2:**Avdeling rød:**

Hege Kønig Frydnes	Pedagogisk leder
Jeanette Langedal	Barnehagelærer
Sumonrat Nebdal	Barne- og ungdomsarbeider
Marianne Egeland	Pedagogisk medarbeider

Avdeling Grønn 1:

Katarzyna Szurgot	Pedagogisk leder grønn 1
Taisir Saeed Ismael	Pedagogisk medarbeider grønn 1
Marianne Vik Lunga	Pedagogisk medarbeider grønn 1
Inger Kalvik Landsnes	Støtteassistent

Avdeling Grønn 2:

Roger Henriksen	Pedagogisk leder
Marit Sjøderlund	Pedagogisk medarbeider -85%
Evy Tornes	Pedagogisk medarbeider -15%
Kari Bærheim	Pedagogisk medarbeider
Wenche Solland	Støtteassistent
Margrete Hamre Gromstad	Støttepedagog



Avdeling Blå 1:

Therese Haga	Pedagogisk leder
Stina Johannessen	Fagarbeider
Angella Sosa	Barne- og ungdomsarbeider
Margrete Hamre Gromstad	Støttepedagog

Avdeling Blå 2:

Eva Maria My Abrahamsson	Pedagogisk leder
Charlotte Løvneseth	Fagarbeider
Lena Cathrine Svendsen	Barne- og ungdomsarbeider
Oline Torland	Lærling

Avdeling Gul 1:

Kjersti Johnsen	Pedagogisk leder
Tonje Håheimsnes	Barne- og ungdomsarbeider
Tone Elin Ingvaldsen	Pedagogisk medarbeider -80%
Evy Tornes	Pedagogisk medarbeider -20%
Kari Hauge Barmen	Støttepedagog

Avdeling Gul 2:

Ton Arne Mehlum	Pedagogisk leder
Agnieszka Kutela	Barne – og ungdomsarbeider
Randi Soltvedt	Pedagogisk medarbeider (svangerskapspermisjon)
Joakim Raustein Fjetland	Pedagogisk medarbeider (vikariat)
Linda Mikkelsen	Lærling

