

# Sandved barnehage



## Skeiane Universitetsbarnehager

Sandved – Stangelandsforen – Stangeland



A

R

S

P

L

A

N



Den utviklingsstøttende barnehagen

## INNHALDSFORTEGNELSE

<b>PRESENTASJON AV BARNEHAGENE .....</b>	<b>3</b>
<b>STYRINGS DOKUMENT.....</b>	<b>6</b>
<b>LOV OM BARNEHAGER MED RAMMEPLAN FOR BARNEHAGENS INNHOLD OG OPPGAVER.....</b>	<b>6</b>
<b>KVALITETSPLAN FOR BARNEHAGENE I SANDNES .....</b>	<b>6</b>
<b>Tidlig innsats.....</b>	<b>8</b>
<b>Samarbeidspartnere.....</b>	<b>8</b>
<b>BARNEHAGENS ANSATTE .....</b>	<b>10</b>
<b>ÅRSPLANEN.....</b>	<b>11</b>
<b>BARNEHAGENS VERDIGRUNNLAG.....</b>	<b>11</b>
<b>Rammeplanen .....</b>	<b>11</b>
<b>Barn og Barndom .....</b>	<b>12</b>
<b>Demokrati .....</b>	<b>12</b>
<b>Mangfold og gjensidig respekt .....</b>	<b>13</b>
<b>Likestilling og likeverd.....</b>	<b>14</b>
<b>Bærekraftig utvikling.....</b>	<b>14</b>
<b>Livsmestring og helse .....</b>	<b>15</b>
<b>BARNEHAGENS FORMÅL OG INNHOLD .....</b>	<b>16</b>
<b>Danning gjennom omsorg, lek og læring.....</b>	<b>16</b>
<b>Omsorg .....</b>	<b>16</b>
<b>Lek .....</b>	<b>17</b>
<b>Danning .....</b>	<b>17</b>
<b>Læring .....</b>	<b>18</b>
<b>SAMARBEID MELLOM HJEM OG BARNEHAGE.....</b>	<b>19</b>
<b>Foreldreråd og samarbeidsutvalg.....</b>	<b>19</b>
<b>OVERGANGER I BARNAS LIV .....</b>	<b>21</b>
<b>Når barnet begynner i barnehagen.....</b>	<b>21</b>
<b>Overganger innad i barnehagen.....</b>	<b>21</b>
<b>Overgang til skole.....</b>	<b>22</b>
<b>BARNEHAGEN SOM PEDAGOGISK VIRKSOMHET. ....</b>	<b>22</b>
<b>Planlegging.....</b>	<b>22</b>
<b>Dokumentasjon.....</b>	<b>23</b>

Tilrettelegging av det allmennpedagogiske tilbudet for barn som trenger ekstra støtte.....	24
<b>BARNEHAGENS ARBEIDSMETODER.....</b>	<b>25</b>
Progresjon .....	25
Kommunikasjon, språk og tekst. ....	25
Kunst, kultur og kreativitet.....	27
Natur, miljø og teknologi .....	28
Antall, rom og form.....	29
Etikk, religion og filosofi.....	30
Nærmiljø og samfunn.....	31
<b>POLITIATTEST .....</b>	<b>32</b>
<b>LOKALE FØRINGER .....</b>	<b>32</b>
Realfagskommune .....	32
Trafikksikker kommune/trafikksikker barnehage. ....	32
<b>Planer i Sandnes kommune: .....</b>	<b>32</b>

# ÅRSPLAN FOR SKEIANE UNIVERSITETSBARNEHAGER 2023-2024

## PRESENTASJON AV BARNEHAGENE

Skeiane Universitetsbarnehager består av Stangeland-, Stangelandsforen,- og Sandved barnehage. Barnehagene eies av kommunen og ligger på Stangeland og Sandved. Barnehagene har vært samorganisert siden august 2016.

Det er 64,64 og 65 plasser fordelt på 4 avdelinger og 15 årsverk i hver av barnehagene. Området vårt samarbeider administrativt, faglig og sosialt.

Ledelsen består av Annette Ovedal som er virksomhetsleder for Skeiane barnehagene og styrer i Sandved.

Kristin Berge Vestvik er styrer i Stangelandsforen, Monica Dahl Frøiland er styrer i Stangeland og Maren Odette Usken er fagleder på tvers i enheten.

---



## VÅR PROFIL OG SATSINGSOMRÅDER

### Livsmestring og helse

Barnehagene våre har valgt å ha ekstra fokus på livsmestring og helse. Barns psykiske helse er et tema som er blitt løftet frem de senere år. Forståelsen mellom barns fysiske og psykiske helse og dens videre betydning for senere læring ønsker vi å støtte opp om og styrke i vår barnehagehverdag. Livsmestring og helse er også løftet frem i Rammeplanen (Kunnskapsdepartementet 2017) som et av verdigrunnlagene for barnehager.

Livsmestring kan defineres som; «å utvikle ferdigheter og tilegne seg praktisk kunnskap som hjelper den enkelte til å håndtere medgang, motgang, personlige utfordringer, alvorlige hendelser, endringer og konflikter på best mulig måte. Å skape en trygghet og tro på egne evner til å mestre også i fremtiden» (Størksen 2018:36)

### Mat og måltid

Vi har også fokus på mat og måltid som er en viktig del av arbeidet med livsmestring og helse. Vi har 4 pedagogiske ledere samt en styrer som har tatt videreutdanning i «Mat og måltid i barnehagen» ved Universitetet i Agder; dette for å øke vår kompetanse på området. Vi jobber etter Helsedirektoratets nasjonale føringer for mat og måltid i barnehagen og har også et eget dokument som alle ansatte jobber etter, «Me i måltidet»

---

Alle måltid serveres i barnehagen, og vi tilbyr et sunt kosthold med variasjon, samt frukt og grønnsaker. Barna deltar i forberedelse, gjennomføring og opprydning etter måltidene.

### **Naturopplevelser**

Å komme seg ut i naturen og oppdage friluftslivets gleder er noe vi prioriterer. Turer i skog og mark, lage mat på bål eller stormkjøkken, spikke med kniver og å ta med lavvo eller hengekøye er noen av opplevelsene barna får hos oss knyttet til friluftsliv.

### **Ledelse i alle ledd**

Ledelse i alle ledd innebærer å lede avdelingen i det faglige innholdet, lede ansatte i samspill og lede seg selv. Vi skal jobbe kunnskapsbasert og reflektere over egen rolle og praksis. For å levere tjenester av høy kvalitet må det være en helhetlig drift, hvor alt fungerer godt sammen. Ledelse skal legge til rette for både barnas og de ansattes læring og utvikling. Ingen er født leder. Men alle som vil, kan utvikle seg til å bli bedre ledere ved å skaffe seg kunnskap og analysere og vurdere både seg selv, sine medarbeidere og den organisasjonen en er en del av, legge planer og prøve ut det hele i praksis. For at mennesker skal trives trenger en blant annet å oppleve mestring, anerkjennelse, mening og sammenheng. For å lykkes med dette vil vi ha struktur og planverk vi styrer etter med klar målsetting. Det skal vise igjen for barn, foreldre, ansatte og andre at vi gjør det vi sier vi skal gjøre.

### **Førskolebarn**

Skeiane barnehagene har vi utarbeidet et felles førskoleopplegg for barna som skal begynne på skolen for å bidra til best mulig overgang for alle barn. Det er alltid litt spesielt med det siste året man går i barnehagen, før skolehverdagen kommer. Vi prøver det siste året å by på litt annerledes utfordringer og utflukter i førskolegruppa. Vi bruker lekbasert læring hvor læringen og erfaringene de får innen språk, matematikk, og sosial kompetanse foregår gjennom lek. Temaer som trafikkopplæring, selvstendighet og vennskap er også sentrale i førskolegruppa. En gang i måneden treffes førskolegruppene i våre barnehager for at barna skal få mulighet til å bli kjent og etablere nye relasjoner til andre barn de kanskje møter i skolegården.



## Universitetsbarnehage

Fra høsten 2022 ble Skeiane barnehagene en av tre Universitetsbarnehager i Rogaland. Dette er en 4 årig avtale om et likeverdig partnerskap mellom praksisfeltet/barnehagene og Universitetet.

Hovedmålet er å styrke samarbeidet om kvalitet i lærerutdanningene og praksisopplæringen. Gjennom samhandling er vi med på å forbedre og videreutvikle barnehagelærerutdanningen.

Hovedfokuset det kommende barnehageåret er å videreutdanne noen av våre pedagoger slik at vi blir bedre til å veilede studentene som kommer til oss. 4 pedagogiske ledere og to styrere skal ta utdannelsen «Barnehagebasert praksislærerutdanning» i samarbeid med Jåttå barnehage som også er en Universitetsbarnehage. En del av utdanningen er å drive et FOU-arbeid (forsknings- og utviklingsarbeid) på egen avdeling.

Samarbeidet med UIS innebærer også at vi blant annet kan få internasjonale studenter på besøk, hospitering fra faglærere ansatt på UIS, at våre studenter får andre utfordringer enn i andre barnehager m.m.

Her kan dere lese mer om satsningen [Universitetsskoler og universitetsbarnehager | Universitetet i Stavanger \(uis.no\)](#)



## VERDIER OG ETISKE RETNINGSLINJER FOR SANDNES KOMMUNE. ([verdier og etiske retningslinjer](#))

Disse verdiene skal kjennetegne virksomhetene:

- Romslig
- Modig
- Sunn

Vi skal arbeide for mangfold. Vi skal vise toleranse. Vi skal legge vekt på god kommunikasjon. Vi skal være ambisiøse og våge å tenke nytt og ta modige grep.

Vi skal bygge videre på kommunens Sunn by- tankegang, dvs. arbeide for en bærekraftig utvikling med fokus på helse, miljø og trivsel.

*I Skeiane Universitetsbarnehager har vi konkretisert verdiene, og hva de betyr for oss i praksis i møte med våre brukere, kollegaer og ledere.*

## Verdikontrakt for Skeiane barnehagene

### I møtet med barna

- Jeg bruker USB-prinsippene i møtet med barna
- Jeg engasjerer meg i barnas lek og aktivitet
- Jeg inkluderer barna i å forme innholdet i dagen
- Jeg er bevisst på barnas behov, kroppsspråk og signaler
- Jeg ser og anerkjenner hvert enkelt barn

### I møtet med foreldrene

- Jeg møter foreldre på en vennlig og åpen måte
- Jeg er tilgjengelig for foreldre som vil dele noe ved levering/henting
- Jeg tar hensyn til foreldres informasjon, ønsker og behov
- Jeg tør å gi og motta tilbakemeldinger fra foreldre
- Jeg bruker Transponder aktivt for å gi informasjon om hvordan barna har det

### I møtet med kollegaer

- Jeg sier god morgen til mine kollegaer hver morgen
- Jeg gir ros og konstruktive tilbakemeldinger til mine kollegaer
- Jeg møter mine kollegaer med respekt, åpenhet og raushet
- Jeg tar ansvar for å skape trivsel og godt humør blant kollegaer

### I møtet med leder

- Jeg forteller jevnlig om positive situasjoner til lederene mine
- Jeg tilbyr å hjelpe når det er fravær eller vanskelige situasjoner
- Jeg bidrar til inkludering og god kommunikasjon mellom ledere og medarbeidere
- Jeg sier fra til min leder når noe er vanskelig

## STYRINGS DOKUMENT

### LOV OM BARNEHAGER MED RAMMEPLAN FOR BARNEHAGENS INNHOLD OG OPPGAVER.

[rammeplanen](#) er en forskrift til [lov om barnehager](#). Målet med rammeplanen er å gi styrer, pedagogiske ledere og det øvrige personalet en forpliktende ramme for planlegging, gjennomføring og vurdering av barnehagens virksomhet. Rammeplanen redegjør for barnehagens samfunnsmandat, og innholdet skal synliggjøres i årsplanen til barnehagene.

### KVALITETSPLAN FOR BARNEHAGENE I SANDNES

[Kvalitetsplan for barnehage og skole](#)

Kvalitetsplan for barnehagene i Sandnes er et dokument hvor barnehageeier gir retning og setter mål. Disse målene danner grunnlag for og sikrer kvalitetsutviklingen i barnehagene. Planen er et utgangspunkt for barnehageeiers oppfølging av barnehagene. Kvalitetsplanen revideres hvert 4 år.

Arbeid med felles kvalitetsplan for barnehage og skole var ferdigstilt våren 2020.

## HOVEDMÅL FOR SANDNESBARNEHAGENE

(Fra kvalitetsplanen 2020-2024)

- Alle har et godt og inkluderende leke- og læringsmiljø
- Barn som har behov for det, får hjelp tidlig slik at alle får utviklet sitt potensial
- De ansatte i kunnskapssektoren har høy kompetanse
- Alle har god tilgang til relevante tilbud av høy kvalitet

### Satsingsområder fra kvalitetsplanen

#### Barn og unge som medskaper i læring, utvikling og danning

I Sandnes skal vi jobbe for at alle barn og unge skal oppleve medskapning i praksis. De skal erfare hvordan de selv kan ta bevisste valg, som er til det beste for seg selv og for fellesskapet. Når barn og unge får mulighet til å påvirke egen hverdag og opplever seg sett og forstått, blir de tryggere og mer motiverte. Slike erfaringer har en verdi her og nå, og forbereder samtidig barna på å bli ansvarlige samfunnsborgere.

#### Pedagogisk bruk av digital læringsteknologi

I Sandnes skal alle barn og unge får erfaring med ny teknologi, uavhengig av bakgrunn og erfaring. Digital læringsteknologi skal brukes på en hensiktsmessig måte. Målet er at alle barn og unge skal oppleve mestring og lærelyst, samtidig som det skal bidra til å utvikle kritisk tenkning og etisk bevissthet ved bruk av digitale verktøy. Bruk av teknologi kan bidra til nye metoder for undervisning, større handlingsrom for tilpasset opplæring og mer motiverende opplæring for barn og unge.





## Tidlig innsats

Barnehager er en av kommunens sentrale grunntjenester for tidlig innsats. Den skal bidra til at alle barn og unge får en god oppvekst. Barnehagen skal gi alle barn like muligheter for å oppleve mestring og danne positive relasjoner.

### Trygt og godt barnehagemiljø

*Endringer i barnehageloven skal sørge for at alle barn får en trygg og god barnehagehverdag.*

### Nulltoleranse og forebyggende arbeid

- Barnehagen skal ikke godta krenkinger (utestenging, mobbing, vold, diskriminering og trakassering).
- Barnehagen skal gripe inn når et barn i barnehagen blir utsett for slike krenkinger
- Det er et krav om at barnehagen skal forbygge tilfelle der barn ikke har et trygt og godt barnehagemiljø ved å arbeide kontinuerlig for å fremme helse, trivselen, leken og læringen til barna. Personalet skal arbeide faglig og systematisk for å fremme vennskap og fellesskap for å sikre at alle barn er inkludert i barnehagefellesskapet.
- Vi må kartlegge hvem som er våre sårbare barn

*I Skeiane Universitetsbarnehager har vi skriftlige rutiner og retningslinjer for når vi uroer eller undrer oss over barns trivsel og utvikling. Vi setter barnets beste først. For å sikre tidlig innsats er vi noen ganger avhengige av å søke kompetanse og veiledning hos andre utenfor barnehagen. Vi har flere samarbeidspartnere.*

---

## Samarbeidspartnere

Barnehagen har mange samarbeidspartnere. Det er blant annet pedagogisk psykologisk tjeneste – PPT, styrket barnehagetilbud, helsestasjon, barne- og familieenheten, senter for flerspråklige barn og unge - FBU og skole.

Barnehagen har en lovpålagt [opplysningsplikt til barnevernet](#) som gjelder forhold de blir kjent med der barns helse og utvikling står i fare.

### Barne- og familieenheten

Barne- og familieenheten består av to avdelinger

- Avdeling barnevern
- Avdeling ressurscenter for barn og familier.

## Profesjonelle læringsfellesskap

Profesjonelle læringsfellesskap kjennetegnes ved at deltakerne har felles mål og ambisjon om å utvikle virksomhetens og egen praksis til beste for barn og unges læring og utvikling. Arbeidet preges av erfaringsdeling og refleksjon som grunnlag for evaluering og videreutvikling av praksis. Alle ansatte i barnehagen og skolen må ta aktivt del i det profesjonelle læringsfellesskapet. I skole og barnehage omtales dette arbeidet som barnehagebasert- og skolebasert kompetanseutvikling.

I Sandnes skal vi jobbe for å videreutvikle strukturer for samarbeid, støtte og veiledning mellom kolleger, på tvers av barnehager og skoler. Barn og unge skal ha en naturlig plass i dette arbeidet.

En del av arbeidet med læringsfellesskap er Sandnes kommunes kvalitetssystem **Utviklingsstøttende barnehage (USB)**. USB bevisstgjør og styrker kunnskap og handlingskompetanse om hvordan barnehageansatte best kan støtte barn i deres utvikling. Den viktigste faktoren for å fremme barns omsorgs- og læringsmiljø i barnehagen, er kvalitet i de ansattes relasjon og samspill med barna. Barnehagebarn i Sandnes skal gis et kvalitativt godt tilbud uavhengig av avdeling, barnehage eller personal. Denne satsingen bygger på forskningsbasert kunnskap på hva som utgjør god kvalitet i barnehagen. Det sentrale er hvordan barnehageansatte møter barns ulike behov i sitt daglige samspill

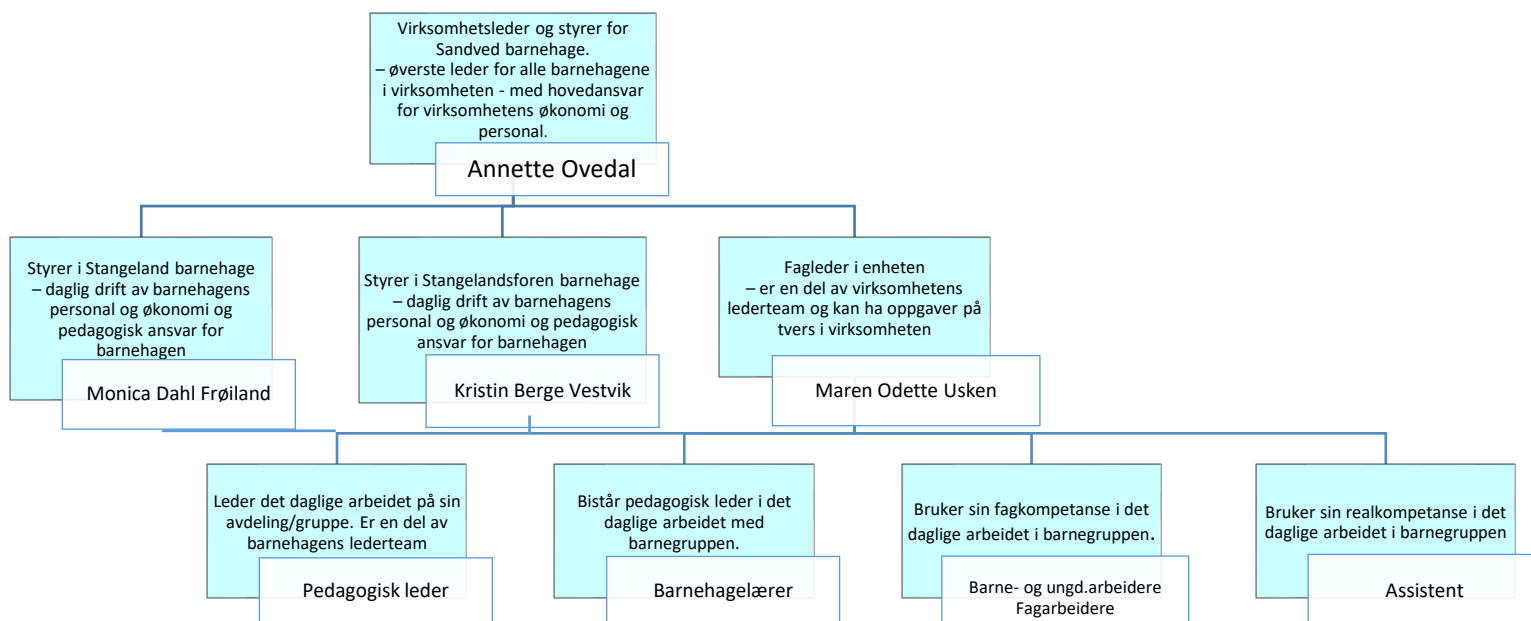
<b>Emosjonell og atferdsmessig støtte</b>	<b>Vi skal</b>
<i>Positivt klima</i>	- Ta ansvaret i relasjonen og handle med respekt
<i>Negativt klima</i>	- Være bevisst egne og andres negative følelser
<i>Voksnes sensitivitet</i>	- Være oppmerksom på og respondere på barns initiativ
<i>Ta barns perspektiv</i>	- Ha fokus på barna og støtte opp om deres selvstendighet
<b>Organisering av avdelingen og barnehagedagen</b>	<b>Vi skal</b>
<i>Støtte til regulering av atferd</i>	- Ha tydelige uttalte forventninger og støtte til positiv atferd
<i>Produktivitet</i>	- Legge til rette for forutsigbare rutiner og rammer
<i>Form på det pedagogiske arbeidet</i>	- Være engasjerte og delaktige i lek og samspill med barna
<b>Støtte til læring og kognitiv utvikling</b>	<b>Vi skal</b>
<i>Utvidelse av kognisjon</i>	- Utfordre barna til å reflektere over og integrere ny kunnskap
<i>Kvalitet på tilbakemelding</i>	- Støtte og oppmuntre gjennom spesifikke tilbakemeldinger
<i>Språkmodellering</i>	- Bruke språket aktivt i samtaler, utforskning og samhandling med barna

## BARNEHAGENS/VIRKSOMHETENS ORGANISERING.

De kommunale barnehagene er samorganisert i virksomheter. Det er totalt 12 kommunale barnehagevirksomheter der hver virksomhet består av flere barnehager. Målet for organiseringen er effektiv og robust drift av de kommunale barnehagene med:

- Et styrket lederteam
- Et større barnehagefaglig miljø og jevnere kvalitet i barnehagene
- Ledelse og støttetjenester tettere på
- Håndtering av overtallighet (fortrinnsvis innenfor egen virksomhet)

## BARNEHAGENS ANSATTE



## ÅRSPLANEN

Alle barnehager er pålagt gjennom Lov om barnehager og Rammeplan for barnehager å utarbeide en egen årsplan. Den skal presentere barnehagen på en slik måte at det tydelig kommer fram hvordan personalet jobber med områdene i rammeplanen. Årsplanen skal være et forpliktende arbeidsdokument for personalet og skal fastsettes av barnehagens samarbeidsutvalg.

I årsplanen er kapitlene bygd opp slik: Først en beskrivelse av hva Rammeplanen sier om innholdet i barnehagen. Så en beskrivelse av hvordan vi vil gjennomføre dette i praksis.

## BARNEHAGENS VERDIGRUNNLAG.

### Barnehagelovens §1

*«Barnehagen skal i samarbeid og forståelse med hjemmet ivareta barnas behov for omsorg og lek, og fremme læring og danning som grunnlag for allsidig utvikling. Barnehagen skal bygge på grunnleggende verdier i kristen og humanistisk arv og tradisjon, slik som respekt for menneskeverdet og naturen, på åndsfrihet, nestekjærlighet, tilgivelse, likeverd og solidaritet, verdier som kommer til uttrykk i ulike religioner og livssyn og som er forankret i menneskerettighetene.*

*Barna skal få utfolde skaperglede, undring og utforskertrang. De skal lære å ta vare på seg selv, hverandre og naturen. Barna skal utvikle grunnleggende kunnskaper og ferdigheter. De skal ha rett til medvirkning tilpasset alder og forutsetninger.*

*Barnehagen skal møte barna med tillit og respekt, og anerkjenne barndommens egenverdi. Den skal bidra til trivsel og glede i lek og læring, og være et utfordrende og trygt sted for fellesskap og vennskap. Barnehagen skal fremme demokrati og likestilling og motarbeide alle former for diskriminering.»*

### Rammeplanen

#### ( kapittel 1)

Barnehagens verdigrunnlag skal formidles, praktiseres og oppleves i alle deler av barnehagens pedagogiske arbeid. Barndommen har egenverdi, og barnehagen skal ha en helhetlig tilnærming til barnas utvikling. Barnehagens samfunnsmandat er, i samarbeid og forståelse med hjemmet, å ivareta barnas behov for omsorg og lek og fremme læring og danning som grunnlag for allsidig utvikling. Lek, omsorg, læring og danning skal ses i sammenheng.

## Barn og Barndom

### Rammeplanen (kap.1):

Barnehagen skal anerkjenne og ivareta barndommens egenverdi. Å bidra til at alle barn som går i barnehage, får en god barndom preget av trivsel, vennskap og lek, er fundamentalt. Alle handlinger og avgjørelser som berører barnet, skal ha barnets beste som grunnleggende hensyn, jf. grunnloven §104 og barnekonvensjonen art.3 nr.1.

#### Slik gjør vi det hos oss

- Vi skal gi alle barna tid, rom og kompetanse til å leke og oppleve vennskap og fellesskap med andre barn.
- Vi holder barns medbestemmelse høyt og barns stemme er viktig gjennom hele barnehagedagen.

#### Personalet skal

- Planlegge og legge til rette for at barna får gode leke- og læringsmiljø preget av trygghet, forutsigbarhet og vennskap.
- Se til at alle barn blir hørt, sett og får mulighet til å være aktiv i egen læring.
- hjelpe barna til å se muligheter, gi oppgaver og ansvar som barnet mestrer og på den måten utvikler en positiv selvoppfatning og lærer å ta egne valg.

## Demokrati

### Rammeplanen (kap.1):

Økt mangfold og individualisering gir behov for demokratiforståelse, respekt for forskjellighet og positive holdninger til å leve sammen i fellesskap. Alle barn skal kunne oppleve demokratisk deltakelse ved å bidra og medvirke til barnehagens innhold, uavhengig av kommunikasjonssevner og språklige ferdigheter.

#### Slik gjør vi det hos oss

- Alle barna skal oppleve å være en del av et inkluderende fellesskap der det er lagt til rette for at barnet blir lyttet til, forstått og får være med å påvirke hverdagen sin.
- Barnehagen har et spesielt fokus på å ivareta barna som ikke har språk eller på andre måter strever med å kommunisere ut sine behov og ønsker.

#### Personalet skal

- Dele barna inn i smågrupper for å kunne være tettere på og lære å kjenne det enkelte barn best mulig.
- Ta barn med på råd ved planlegging og evaluering av planer.
- Gjennomføre barnemøter der barna lærer å ta ordet selv og lytte til andre barns meninger og tanker.

## Mangfold og gjensidig respekt

### Rammeplanen (kap.1):

Barnehagen skal fremme respekt for menneskeverdet ved å synliggjøre, verdsette og fremme mangfold og gjensidig respekt. Barna skal få oppleve at det finnes mange måter å tenke, handle og leve på. Samtidig skal barnehagen gi felles erfaringer og synliggjøre verdien av fellesskap. Barnehagen skal synliggjøre variasjoner i verdier, religion og livssyn. Barnehagen skal legge til rette for kulturmøter, gi rom for barnas egen kulturskaping og bidra til at alle barn kan få oppleve glede og mestring i sosiale og kulturelle fellesskap.

### Slik gjør vi det hos oss

- Bruker trygghetsirkelen i hverdagen, med spesielt fokus på denne i tilvenningsfasen.
- Gjør oss kjent med ulike nasjonaliteter i barnegruppa.
- Ha fokus på hvert enkelt barn. La dem få vise hvem de er både i forhold til kultur og familieform.
- Markere ulike merkedager som Samenes dag og FNs verdensbarnedag.
- Markere høytidsdager fra kulturer som er representert i barnegruppen

### Personalet skal

- Sørge for at alle barn har en plass i fellesskapet.
- Synliggjøre mangfold av familieformer, slik at alle barn får sin familie speilet i barnehagen.
- Sørge for at alle barn får oppleve glede og mestring i sosiale og kulturelle fellesskap.
- Legge til rette for at barna skal få oppleve at det finnes mange måter å tenke, handle og leve på. Dette skal gjøres gjennom arbeid med mangfold og gjensidig respekt.
- Gi barna varierte impulser, opplevelser og erfaringer som omfatter lokale, nasjonale og internasjonale perspektiver.

## Likestilling og likeverd

### Rammeplanen (kap.1):

Barnehagen skal fremme likeverd og likestilling uavhengig av kjønn, funksjonsevne, seksuell orientering, kjønnsidentitet og kjønnsuttrykk, etnisitet, kultur, sosial status, språk, religion og livssyn. Alle skal ha like muligheter til å bli sett, hørt og oppmuntret til å delta i fellesskap i alle aktiviteter i barnehagen.

### Slik gjør vi det hos oss

- Personalet er bevisst på at barn er forskjellige, og gir dem muligheter etter hvem den enkelte er.
- Vi er rause og åpne for ulike holdninger og verdier, samtidig som vi er reflektert og bevisst på våre egne holdninger og verdier.
- Behandler barna på en slik måte at de andre også får et positivt bilde av hvem det enkelte barnet er, samtidig som barnet også får troen på seg selv.
- Vi bruker BlimE som et verktøy for å fremme likeverd.
- Vi bruker materiell som Hjerteprogrammet, for å fremme vennskap, likeverd og motvirke diskriminering.
- Jobber aktivt i forhold til Handlingsplan for trygt og godt barnehagemiljø.

### Personalet skal

- Fremme likeverd, likestilling og nestekjærlighet i tillegg til å motvirke alle former for diskriminering.
- Se hvert enkelt barn, lytte til og oppmuntre til å delta i fellesskapet.
- Reflektere over egne holdninger for å best mulig kunne formidle og fremme likeverd og likestilling.
- Ha nulltoleranse for mobbing.
- Aktivt jobbe for å forebygge krenkelser ved å være tett på barnas lek og samspill.

## Bærekraftig utvikling

### Rammeplanen (kap.1):

Barna skal lære å ta vare på seg selv, hverandre og naturen. Bærekraftig utvikling omfatter natur, økonomi og sosiale forhold, og er en forutsetning for å ta vare på livet på jorden slik vi kjenner det. Bærekraftig utvikling handler om at mennesker som lever i dag, får dekket sine grunnleggende behov uten å ødelegge fremtidige generasjoners mulighet til å dekke sine. Barnehagen skal bidra til at barna kan forstå at dagens handlinger har konsekvenser for framtiden.

### Slik gjør vi det hos oss

- Alle avdelinger går på tur i naturen minst en dag i uka.
- Vi kildesorterer på avdelingene.
- Vi er en miljøbevisst barnehage, og har en miljødag i måneden. Der blir både innemiljø og utemiljø vedlikeholdt og forbedret.

### Personalet skal

- Kildesortere sammen med barna.
- Legge til rette for at barna kan lære å bli glad i og ta vare på naturen.
- Legge til rette for å gi barna gode holdninger og erfaringer.
- Være bevisst på matforbruk og begrense matsvinn.
- Være bevisst på å bruke gjenbruks- og miljøvennlige materialer.
- Legge til rette for at barna får kjennskap til hvilke konsekvenser våre handlinger har for miljøet lokalt, nasjonalt og globalt.

## Livsmestring og helse

### Rammeplanen (kap.1):

Barnehagen skal ha en helsefremmende og forebyggende funksjon og bidra til å utjevne sosiale forskjeller. Barns fysiske og psykiske helse skal fremmes i barnehagen. Barnehagen skal bidra til barnas trivsel, livsglede, mestring og følelse av egenverd og forebygge krenkelser og mobbing. Personalet skal ha et bevisst forhold til at barn kan være utsatt for omsorgssvikt, vold og seksuelle overgrep, og vite hvordan dette kan forebygges og oppdages. Personalet skal kjenne til opplysningsplikten til barnevernet, jf. barnehageloven §22.

### Slik gjør vi det hos oss

- Vi har kontinuerlig fokus på barnets trivsel og har rutiner for å melde fra ved mistanke om omsorgssvikt, vold eller overgrep.
- Vi går på turer i variert miljø og har tilgang til Sandneshallen.
- Vi bruker Hjerteprogrammet, et verktøy for å styrke barns sosiale kompetanse og egenverd.
- Vi deler barna i grupper gjennom barnehagedagen for å styrke barnets mestringsopplevelse i det sosiale fellesskapet.
- Vi tilbyr alle måltider i barnehagen, som et ledd i å utjevne sosiale forskjeller.
- Vi har en egen tiltaksplan for «Trygt og godt barnehagemiljø».



### Personalet skal

- Gi barna støtte, forståelse og anerkjennelse for egne og andres følelser.
- Bidra til å tilegne barna gode vaner om kosthold, hygiene, aktivitet og hvile.
- La barna oppleve gode relasjoner og styrke deres sosiale kompetanse.
- Legge til rette for et trygt miljø, der barna kan dele følelser og opplevelser uten å føle skam og/eller skyld.
- Forebygge, stoppe og følge opp krenkelser og mobbing.

## BARNEHAGENS FORMÅL OG INNHOLD

### Danning gjennom omsorg, lek og læring

#### Rammeplanen (kap.5):

Barnehagen skal i samarbeid og forståelse med hjemmet ivareta barnas behov for omsorg og lek, og fremme læring og danning som grunnlag for allsidig utvikling.

Det helhetlige synet på læring er spesielt for barnehagen som pedagogisk virksomhet. I rammeplanen s 19 står det at arbeidet med omsorg, danning, lek og læring, sosial kompetanse og kommunikasjon og språk skal ses i sammenheng og samlet bidra til barns allsidige utvikling.

### Omsorg

#### Rammeplanen (kap.3):

Omsorg er en forutsetning for barnas trygghet og trivsel, og for utvikling av empati og nestekjærlighet. Barnehagen skal gi barna mulighet til å utvikle tillit til seg selv og andre. I barnehagen skal alle barna oppleve å bli sett, forstått, respektert og få den hjelp og støtte de har behov for. Barnehagen skal aktivt legge til rette for omsorgsfulle relasjoner mellom barna og personalet, og mellom barna som grunnlag for trivsel, glede og mestring. Personalet skal arbeide for et miljø som ikke bare gjør barna til mottakere av omsorg, men også verdsetter barnas egne omsorgshandlinger.

#### Slik gjør vi det hos oss

- Foreldre og personal utveksler informasjon ved levering og henting.
- Personalet tilbyr foreldresamtale to ganger årlig, og flere ved behov.
- Hvert barn får sin kontaktperson ved oppstart i barnehagen for å skape en trygg og forutsigbar hverdag.

### Personalet skal

- Ha en åpen og god dialog med foreldrene for å gi barna best mulig omsorg ut fra deres behov.
- Bruke humor og glede, vise at vi setter pris på barna.
- Gi barna utfordringer ut fra alder og modenhet.
- Gi barna trøst, nærhet og omsorg, og se enkeltbarns behov.

### Lek

#### Rammeplanen (kap.3):

Leken skal ha en sentral plass i barnehagen, og lekens egenverdi skal anerkjennes. Barnehagen skal gi gode vilkår for lek, vennskap og barnas egen kultur. Leken skal være en arena for barns utvikling og læring, og for sosial og språklig samhandling. Barnehagen skal inspirere til og gi rom for ulike typer lek både ute og inne. Barnehagen skal bidra til å gi rom for ulike typer lek både ute og inne. Barnehagen skal bidra til at alle barn kan oppleve glede, humor, spenning og engasjement gjennom lek – alene og sammen med andre.

#### Slik gjør vi det hos oss

- Vi skjermer leken og gir den tid.
- Vi deler barna i mindre lekegrupper.
- Vi legger til rette slik at det fysiske miljøet inspirerer til variert lek.
- Vi er tilgjengelige og delaktige i barnas lek.

#### Personalet skal

- Delta i lek på barnas premisser.
- Støtte og gi utviklende innspill til leken.
- Legge til rette for variert lek som gir mulighet for læring, gode opplevelser, glede og mestring.
- Legge til rette for utvikling av leketema basert på barnas interesser og behov.
- Bidra til at barna får felles erfaringer som grunnlag for lek.

### Danning

#### Rammeplanen (kap.3):

Barnehagen skal støtte barna i å forholde seg prøvende og nysgjerrige til omverdenen og legge grunnlaget for modig, selvstendig og ansvarlig deltakelse i demokratiske fellesskap. Barnehagen skal fremme samhold og solidaritet samtidig som individuelle uttrykk og ferdigheter skal verdsettes og følges opp. Barnehagen skal bidra til at barna

kan forstå felles verdier og normer som er viktige for fellesskapet. Barnehagen skal bidra til å fremme barnas tilhørighet til samfunnet, natur og kultur.

#### Slik gjør vi det hos oss

- Voksne deltar i barnas lek.
- Voksne setter grenser ut ifra situasjonen.
- Voksne skal legge til rette for meningsfulle opplegg og støtte barns identitetsutvikling og positiv selvforståelse.
- Vi skal legge til rette for at barna skal utvikle god selvfølelse slik at de kan forstå både seg selv og andre.

#### Personalet skal

- Være bevisste voksenmodeller i både det vi sier og det vi gjør.
- Oppmuntre barna til å hjelpe og trøste hverandre, og gi positiv respons når de gjør det.
- Lytte, tolke og gi barna veiledning i konflikter.
- Være varme, rause, tydelige og forutsigbare.
- Utvikle kunnskap, verdier og holdninger sammen med barna og anerkjenne dem som selvstendige mennesker med følelser og tanker i en felles prosess.
- Være interessert i å høre hva barna har og si, og stille gode spørsmål.

## Læring

### Rammeplanen (kap.3):

I barnehagen skal barna oppleve et stimulerende miljø som støtter opp om deres lyst til å leke, utforske, lære og mestre. Barnehagen skal introdusere nye situasjoner, temaer, fenomener, materialer og redskaper som bidrar til meningsfull samhandling. Barnas nysgjerrighet, kreativitet og vitebegjær skal anerkjennes, stimuleres og legges til grunn for deres læringsprosesser. Barna skal få undersøke, oppdage og forstå sammenhenger, utvide perspektiver og få ny innsikt. Barna skal få bruke hele kroppen og alle sanser i sine læringsprosesser. Barnehagen skal bidra til læringsfellesskap der barna skal få bidra i egen og andres læring.

#### Slik gjør vi det hos oss

- Vi bruker leken, dialog og voksenstyrte aktiviteter som innfallsvinkel til læring.
- Vi gir barna utfordrende og varierte mestringsopplevelser og erfaringer.
- Vi bygger på det barna allerede kan og er engasjert i.

#### Personalet skal

- Anerkjenne og stimulere barns nysgjerrighet, kreativitet og vitebegjær.
- Oppmuntre til nye tenkemåter.
- Gi barna informasjon og stille spørsmål.
- Delta i barnas aktiviteter for å støtte læring.

## **BARNS MEDVIRKNING**

### Rammeplanen (kap.4)

Barnehagen skal ivareta barns rett til medvirkning ved å legge til rette for og oppmuntre til at barna kan få gitt uttrykk for sitt syn på barnehagens daglige virksomhet (barnehageloven §1 og §3).

Barnehagen skal legge til rette for barns medvirkning som er tilpasset alder, erfaringer, individuelle forutsetninger og behov. Barna skal få mulighet til aktivt å delta i planlegging og vurdering av virksomheten og få erfaring med å ha innflytelse.

### Slik gjør vi det hos oss

- Vi støtter og oppfordrer barna gjennom barnehagedagen til å ta valg gjennom lek og aktivitet.
- Tar barna med på råd, ved blant annet barnesamtaler/barneintervju en gang i året avhengig av barnets alder.
- Når barna har bursdag får barna medvirke på ulikt vis, ved for eksempel samling og aktivitet.

### Personalet skal

- Være sensitive og lyttende ansatte som tar utgangspunkt i barnas egne uttrykksmåter og handlinger.
- Kunne tolke og sette ord på barnas tanker, initiativ og følelser.
- Tilby valg og påvirkningsmulighet til barna i forhold til barnets alder og utviklingsnivå.

## **SAMARBEID MELLOM HJEM OG BARNEHAGE**

### **Foreldreråd og samarbeidsutvalg.**

#### Lov om barnehager §4

*For å sikre samarbeid med barnas hjem, skal hver barnehage ha et foreldreråd og et samarbeidsutvalg.*

*Foreldrerådet består av foreldrene/de foresatte til alle barna og skal fremme deres fellesinteresser og bidra til at samarbeidet mellom barnehagen og foreldregruppen skaper et godt barnehagemiljø. Er det i forskrift etter § 15 satt maksimalgrense for foreldrebetalning, kan bare foreldrerådet samtykke i foreldrebetalning ut over dette.*

*Samarbeidsutvalget skal være et rådgivende, kontaktskapende og samordnende organ. Samarbeidsutvalget består av foreldre/foresatte og ansatte i barnehagen, slik at hver gruppe er likt representert. Barnehagens eier kan delta etter eget ønske, men ikke med flere representanter enn hver av de andre gruppene.*

Barnehageeieren skal sørge for at saker av viktighet forelegges foreldrerådet og samarbeidsutvalget

#### Rammeplanen (kap.5)

Barnehagen skal i samarbeid og forståelse med hjemmet ivareta barnas behov for omsorg og lek, og fremme læring og danning som grunnlag for allsidig utvikling (barnehage loven §1)

Foreldresamarbeid skal foregå både på individuelt nivå og på gruppe nivå.

På individuelt nivå skal barnehagen legge til rette for jevnlig samarbeid om enkeltbarnets helse, trivsel, erfaringer, utvikling og læring. Samarbeidet skal sikre at foreldre får medvirke til den individuelle tilretteleggingen av tilbudet. Både foreldre og personalet må forholde seg til barnehagens samfunnsmandat og verdigrunnlag. Barnehagen må tilstrebe at barnet ikke kommer i lojalitetskonflikt mellom hjemmet og barnehagen.

#### Slik gjør vi det hos oss

- Vi tilbyr en foreldresamtale om høsten og en om våren, flere ved behov.
- Vi har et foreldreråd.
- Vi har et SU- barnehagens samarbeidsutvalg.
- Vi har et AU-arbeidsutvalg for foreldre.
- Foreldremøte for nye foreldre om våren.
- Oppstartsamtale ved behov.

#### Personalet skal

- Opprette og ivareta dialog med hjemmet gjennom daglige samtaler ved levering og henting.
- Ha barnets beste i fokus.
- Tilstrebe at barnet ikke kommer i lojalitetskonflikt mellom barnehage og hjem.
- Utøve respekt, både ovenfor barn og foreldre.
- Stille med to SU representanter.

## OVERGANGER I BARNAS LIV

### Når barnet begynner i barnehagen

Rammeplanen (kap.6):

Barnehagen skal i samarbeid med foreldrene legge til rette for at barnet kan få en trygg og god start i barnehagen. Barnehagen skal tilpasse rutiner og organisere tid og rom slik at barnet får tid til å bli kjent, etablere relasjoner og knytte seg til personalet og andre barn.

Slik gjør vi det hos oss

- Barna får en egen kontaktperson ved oppstart i barnehagen.
- Vi har besøksdag for nye barn i juni.
- Vi har egne rutiner for tilvenningen i barnehagen.
- Vi har et eget foreldremøte for nye foreldre, våren før oppstart.

Personalet skal

- Ha en tett og god dialog med foreldrene.
- Tilpasse tilvenningen til barnets behov.
- Ha et tett og godt samarbeid på tvers av avdelingene, slik at vi kjenner hverandres barn.

### Overganger innad i barnehagen

Rammeplanen (kap.6)

Personalet skal sørge for at barn og foreldre får tid og rom til å bli kjent med barna og personalet når det bytter barnegruppe.

Slik gjør vi det hos oss

- Barnehagene våre er små og oversiktlige, og personalet i barnehagen kjenner alle barna.
- Vi har besøksdager for barna som skal bytte avdeling til nytt barnehageår.
- Vi bruker god tid på tilvenningen til ny avdeling.

Personalet skal

- Lage plan for hvordan barna kan bli kjent med barn og personal på den aktuelle avdelingen.

## Overgang til skole

### Rammeplanen (kap.6)

Barnehagen skal i samarbeid med foreldre og skolen legge til rette for at barna kan få en trygg og god overgang fra barnehage til skole og eventuell skolefritidsordning. Barnehagen og skolen bør utveksle informasjon som utgangspunkt for samarbeid om førskolebarna. De eldste barna skal få mulighet til å glede seg til å begynne på skolen og oppleve at det er en sammenheng mellom barnehagen og skolen. Barnehagen skal bidra til at barna kan avslutte barnehagetiden på en god måte og møte skolen med nysgjerrighet og tro på egne evner.

#### Slik gjør vi det hos oss

- Vi har førskolegruppe for barna som går siste året i barnehage.
- Førskolegruppene samarbeider på tvers av barnehagene, og har egne besøksdager hos hverandre.
- Vi har utviklet en felles plan for tema, aktiviteter og turer.
- Vi har et samarbeid med nærskolen, og førskolegruppa får komme på besøk.
- Vi har fokus på lekbasert læring.

#### Personalet skal

- Stimulere barns nysgjerrighet og lærelyst til å ønske å tilegne seg nye kunnskaper.
- Bidra til at barna får tro på egen evne.
- Utvikle planer i tråd med felles temaplan for førskolegruppa.

## BARNEHAGEN SOM PEDAGOGISK VIRKSOMHET.

### Rammeplanen (kapittel 7)

Barnehagen skal være en pedagogisk virksomhet som skal planlegges og vurderes. Barn og foreldre har rett til medvirkning i disse prosessene. Målet med barnehagen som pedagogisk virksomhet er å gi barna tilrettelagt tilbud i tråd med barnehageloven og rammeplanen. For å oppnå dette skal barnehagen være en lærende organisasjon, og det pedagogiske arbeidet skal være begrunnet i barnehageloven og rammeplanen.

#### Planlegging

Planlegging gir personalet grunnlag for å tenke og handle langsiktig og systematisk. Planlegging må baseres på kunnskap om barns trivsel og allsidig utvikling.

Planlegging legger grunnlag for kontinuitet og progresjon både i arbeidet med det enkelte barn og med hele barnegruppen. Planleggingen skal baseres på observasjon, dokumentasjon, refleksjon, systematisk vurdering og samtaler med barn og foreldre.

### Slik gjør vi det hos oss

- Vi har en fast struktur for planlegging både på leder, avdeling og personalgruppe nivå.
- Hver avdeling utvikler en månedsplan, med mål, innhold og evaluering som sendes ut til foreldrene den første i hver måned.
- I tillegg utarbeides det ukeplan som er et internt arbeidsverktøy for personalet.

### Personalet skal

- Knytte tema opp mot rammeplanen og årsplanens føringer.
- Holde seg faglig oppdatert ved hjelp av planlegging.

## Vurdering

For å sikre at alle barn får et tilbud i tråd med regelverket skal barnehagen jevnlig vurdere det pedagogiske arbeidet. Hele personalet involveres i vurderingsprosesser for på den måten å kunne lære av egen praksis og bidra til å utvikle barnehagen som pedagogisk virksomhet.

### Slik gjør vi det hos oss

- Vi har et fast vurderingsverktøy for systematisk vurdering av praksis.
- Vi vurderer jevnlig både på avdeling, leder, personalgruppe- og enhetsnivå.
- Pedagogisk leder har ansvar for å vurdere det pedagogiske tilbudet til hvert enkelt barn.

### Personalet skal

- Evaluere det pedagogiske arbeidet kontinuerlig gjennom månedsplanene.
- Evaluere det pedagogiske arbeidet hvert halvår.

## Dokumentasjon

Dokumentasjon synliggjør hvordan barnehagen arbeider. Dokumentasjon er en viktig del av arbeidet med å planlegge, vurdere og utvikle det pedagogiske arbeidet. Dokumentasjon vil også vise hvordan barnehagen jobber for å oppfylle kravene i lovverket.

Bestemmelsene i personopplysningsloven må overholdes ved bruk av foto- og filmkamera i barnehagen.

### Slik gjør vi det hos oss

- Daglig samtale med foreldre.
- Bruk av bilder til både barn og foreldre.
- Innlegg på barnehagens side på Facebook minst en gang i uka.
- Utstilling av barnas kunst- og formingsarbeid.
- Referater fra avdeling-, leder-, SU, AMG og personalmøter.



### Personalet skal

- Kunne gi personlige tilbakemeldinger om barnets dag i barnehagen.
- Skrive referater fra møtevirksomhet og lagre i mappe på teams.
- Legge referatene fra avdelingsmøter inn i 360 hvert halvår (pedleder).

## **Tilrettelegging av det allmennpedagogiske tilbudet for barn som trenger ekstra støtte**

### Rammeplanen kap.7

Barnehagen skal tilpasse det allmennpedagogiske tilbudet etter barnas behov og forutsetninger, også når noen barn har behov for ekstra støtte i kortere eller lengre perioder. Barnehagen skal sørge for at barn som trenger ekstra støtte, tidlig får den sosiale, pedagogiske og/eller fysiske tilretteleggingen som er nødvendig for å gi barnet et inkluderende og likeverdig tilbud. Tilretteleggingen skal vurderes underveis og justeres i tråd med barnets behov og utvikling.

### Slik gjør vi det hos oss

- Vi deler barna i smågrupper, både i aldershomogene grupper og på tvers av alder, når vi har ulike aktiviteter.
- Vi inkluderer barn ved å tilpasse de behovene enkeltindivider og gruppa som helhet har.
- Vi har ledermøter og ledersamtaler, som bidrar til å styrke praksis knyttet opp mot enkeltbarn og gruppe.
- Vi rådfører oss med kommunens PP rådgivere, barnevern eller Styrket barnehage når vi opplever behov.
- Vi bruker observasjonsskjemaet "Alle Med" og andre verktøy etter behov.

### Personalet skal

- Være observante og lydhøre ovenfor alle barns signaler.
- Være aktive i å utarbeide helsefremmende og sosiale tiltak for både enkeltbarn og gruppe.
- Observere barna i lek og samspill for å kunne gi best mulig utviklingsstøtte.

## **BARNEHAGENS ARBEIDSMETODER**

### **Progresjon**

#### Rammeplanen (kap.8)

Progresjon i barnehagen innebærer at alle barna skal utvikle seg, lære og oppleve framgang. Alle barna skal kunne oppleve progresjon i barnehagens innhold, og barnehagen skal legge til rette for at barn i alle aldersgrupper får varierte leke-, aktivitets- og læringsmuligheter. Barn skal få utfordringer tilpasset sine erfaringer, interesser, kunnskaper og ferdigheter.

Barnehagen skal være en pedagogisk virksomhet som skal planlegges og vurderes. Barn og foreldre har rett til medvirkning i disse prosessene. Målet med barnehagen som pedagogisk virksomhet, er å gi barna et tilrettelagt tilbud i tråd med barnehageloven og rammeplanen. Det pedagogiske arbeidet skal være begrunnet i barnehageloven og rammeplanen.

#### Slik gjør vi det hos oss

- Vi har en egen progresjonsplan med tanke på Rammeplanens fagområder for å gi barna utfordringer tilpasset alder og modenhet.

#### Personalet skal

- Alltid tilpasse og utvide lek og aktivitet til barnets alder og utviklingsnivå.
- Bidra til at alle barn opplever mestring, og samtidig har noe å strekke seg etter.

## **BARNEHAGENS FAGOMRÅDER**

### **Kommunikasjon, språk og tekst.**

#### Rammeplanen kap.9

Gjennom arbeidet skal barnehagen bidra til at barn får utforske og utvikle sin språkforståelse, språkkompetanse og et mangfold av kommunikasjonsformer. I barnehagen skal barna møte ulike språk, språkformer og dialekter gjennom rim, regler, sanger, litteratur og tekster fra samtid og fortid. Barnehagen skal bidra til at barn leker med språk, symboler og tekst og stimulerer til språklig nysgjerrighet, bevissthet og utvikling.

Tidlig og god språkstimulering er en viktig del av barnehagens innhold. Både den nonverbale og den verbale kommunikasjonen er viktig for å utvikle et godt muntlig språk. Å få varierte og rike erfaringer er avgjørende for å forstå begreper. Å samtale om opplevelser, tanker og følelser er nødvendig for å få et rikt språk.

### Slik gjør vi det hos oss

- Knytter temaene opp til bøker med samme tema, og bøkene dokumenteres i månedsplan.
- Bruke språket aktivt sammen med barna.
- Vi bruker indikatorene fra “Utviklingsstøttende barnehage” som utgangspunkt for språkstøtte.
- ASK (alternativ supplerende kommunikasjon) er et verktøy vi bruker for å støtte opp om barnas språkutvikling.
- I barnehagen skal barna møte ulike språk, språkformer og dialekter. Dette skal foregå gjennom rim, regler, sanger, litteratur og tekster fra samtid og fortid.

### Personalet skal

- Støtte barns lek og utforskning av skriftspråket.
- Skape et variert språkmiljø der barna får mulighet til å oppleve glede ved å bruke språket, og kommunisere med andre.
- Invitere til ulike typer samtaler der barna får anledning til å fortelle, undre seg, reflektere og stille spørsmål.
- Bruke varierte formidlingsformer.
- Bruke snakkesmykke aktivt.

## **Kropp, bevegelse, mat og helse**

### Rammeplanen (kap.9)

Vaner og handlingsmønstre tar form allerede fra tidlig alder. Gode vaner som tilegnes i barnehagealder, kan vare livet ut. Barnehagen skal legge til rette for at alle barn kan oppleve bevegelsesglede, matglede og matkultur, mentalt og sosialt velvære og fysisk og psykisk helse. Barna skal inkluderes i aktiviteter der de kan få være i bevegelse, lek og sosial samhandling og oppleve motivasjon og mestring ut fra egne forutsetninger. Barnehagen skal bidra til at barna blir kjent med kroppen sin og utvikler bevissthet og egne og andres grenser.

Barn er fysisk aktive, og de uttrykker seg mye gjennom kroppen. Grunnleggende motoriske ferdigheter og god helse utvikles i barnehagealder. Gjennom kroppslig mestring utvikler barn en positiv selvoppfatning og bevissthet om kropp og helse. Barnehagen skal bidra til gode vaner og sunt kosthold.

### Slik gjør vi det hos oss

- Vi har en egen plan for innholdet i alle måltidene som sikrer barna et sunt og variert kosthold laget fra bunnen av.
- Jobber med sapere som metode for å utvide barns nysgjerrighet og viljen til å smake noe nytt
- De ansatte er bevisste måltidet som en pedagogisk arena og hva det innebærer.
- Hver avdeling har etter tur ansvar for matlaging, hvor barna får bidra i prosessen.

- Hjerterprogrammet er en del av vår praksis og er med på å styrke barns selvbilde.
- Vi bruker Sandneshallen og nærmiljøet til tur og aktivitet minst en gang i uka.

#### Personalet skal

- Gi barna utfordring og mestring tilpasset sin alder og utviklingsnivå, gjennom lek og aktiviteter.
- Støtte opp om et positivt selvbilde.
- Gi barna kompetanse og bevissthet rundt egen kropp og retten til å bestemme over den.
- Anerkjenn barns kroppslige lek, og støtte og utfordre dem i varierte bevegelsesmiljøer gjennom selv å være aktiv.
- Gi barna sunne og holdningsfremmende kostholdsvaner.
- Legge til rette for hvile i løpet av dagen, hvor barna selv får velge sitt tempo.

### Kunst, kultur og kreativitet

#### Rammeplanen (kap.9)

Opplevelser med kunst og kultur i barnehagen skal legge grunnlag for tilhørighet, deltakelse og eget skapende arbeid. I barnehagen skal barna få estetiske erfaringer med kunst og kultur i ulike former og organisert på måter som gir barna anledning til utforskning, fordypning og progresjon. Barna skal støttes i å være aktive og skape egne kunstneriske og kulturelle uttrykk.

Kreative aktiviteter er en del av barnehagens hverdag. Et mangfold av kulturuttrykk vil gi barna verdifulle inntrykk og lære dem å uttrykke seg gjennom de mange kulturelle språk. Barnekulturen utvikles gjennom leken og barnehagens oppgave blir å utvikle, bevare og stimulere barnets nysgjerrighet og forskertrang så rikt og allsidig som mulig. Kulturelle opplevelser og å skape noe felles, bidrar til samhörighet.



### Slik gjør vi det hos oss

- Barna får delta i hele prosesser, fra valg av materialer til ferdig produkt.
- Vi har fellessamlinger og sommeravslutninger hvor barna får opptre for hverandre og foreldre.
- Hos oss er vi opptatt av voksne som byr på seg selv, og samlingene skal være interaktive med konkrete, sang, dans og/eller drama.
- Gjennom året legger vi til rette for at barna får erfaring og opplevelse fra kunstneriske og kulturelle begivenheter. Det kan være blant annet fellessamling, konserter, forestillinger eller andre arrangementer både utenfor og i barnehagen.

### Personalet skal

- Gi rom for at barna bruker fantasien sin.
- Bli kjent med ulike typer materialer, både ute og inne.
- Legge til rette for, og motivere barna til egne uttrykk.
- Markere kulturene som er representert på avdelingen gjennom mat, musikk, språk og sang.

## Natur, miljø og teknologi

### Rammeplanen (kap.9)

Opplevelser og erfaringer i naturen kan fremme forståelse for naturens egenart og barnas vilje til å verne om naturressursene, bevare biologisk mangfold og bidra til bærekraftig utvikling. Barnehagen skal bidra til at barn blir glade i naturen og får erfaringer med naturen som fremmer evnen til å orientere seg og oppholde seg i naturen til ulike årstider.

Naturen gir rom for et mangfold av opplevelser og aktiviteter til alle årstider og i all slags vær. Friluftaktiviteter og utelek er en del av barnehagens hverdagsliv. Nærmiljøet gir muligheter for ulike erfaringer iforhold til å lære om samspill i naturen og mellom mennesket og naturen. Barnehagen skal bidra til at barn får undre seg, eksperimentere, systematisere og samtale om fenomener i den fysiske verdenen og videre erfare hvordan teknikk kan brukes i leken og hverdagslivet.

### Slik gjør vi det hos oss

- Naturen er en del av temaarbeidene på avdelingene.
- Kildesortering og fokus på miljø.
- Ved bruk av Ipad, fun-table, digitalt mikroskop, bilde- og filbehandling, får barna kjennskap til og erfaringer med ulike typer teknologi.
- I førskolegruppa bruker vi Bee-Bot for å bli kjent med programmeringsteknologi.
- Arbeid med vær og naturfenomener.
- Miljødag, hvor barna deltar i å vaske leker og inventar, koster uteområdet, kildesorterer og lignende.

### Personalet skal

- Legge til rette for gode opplevelser.
- Lære barna om naturfenomener og bærekraftig utvikling.
- Være engasjerte og utforske sammen med barna.
- Undre seg sammen med barna, og ha gode samtaler om det de har erfart og opplevd.



### Antall, rom og form

#### Rammeplanen (kap.9)

Fagområdet handler om å oppdage, utforske og skape strukturer og hjelper barna til å forstå sammenhenger i naturen, samfunnet og universet. Barnehagen skal synliggjøre sammenhenger og legge til rette for at barna kan utforske og oppdage matematikk i dagligliv, i teknologi, natur, kunst og kultur og ved selv å være kreative og skapende.

Lek er drivkraften i all læring, også i utviklingen av barns forståelse for matematiske begreper. Barna utforsker disse begrepene i leken, og leken utvider forståelsen. I arbeidet med antall, rom og form får barna erfaringer med klassifisering, ordning, sortering og sammenligning. Barnehagen skal legge til rette for at barna har tilgang til og tar i bruk ulikt materiell som spill, tellemateriell, klosser, IKT, teknologi, etc.

#### Slik gjør vi det hos oss

- Barna får leke og eksperimentere med tall, mengde, telling, former og mønstre.
- Fokus på hverdagsmatematikk gjennom måltider, på/avkledning, matlaging og turer.
- Vi spiller ulike spill.
- Fokus på matematiske begreper i konstruksjonslek som lego, duplo, klosser og lignende.

### Personalet skal

- Bruke korrekte matematiske begreper sammen med barna.
- Oppmuntre barnas egen utforskning og undre seg sammen med barna om likheter, ulikheter, størrelser og antall.
- Tilby materiell som gir barna erfaringer med klassifisering, ordning, sortering og sammenligning.
- Gi barna erfaringer med løsning av matematiske oppgaver og slik legge til rette for matematikkglede.

### Etikk, religion og filosofi

#### Rammeplanen (kap.9):

Etikk, religion og filosofi er med på å forme måter å oppfatte verden og mennesker på og preger verdier, normer og holdninger. Fagområdet retter særlig oppmerksomhet mot barnehagens samfunnsmandat og verdigrunnlag i et samfunn preget av livssynsmangfold.

Barnehagen skal la barna få kjennskap til fortellinger, tradisjoner, verdier og høytider i ulike religioner og livssyn og erfaringer med at kulturelle uttrykk har en egenverdi.

Norge er i dag et flerkulturelt samfunn. Barnehagen skal reflektere og respektere det mangfoldet som er representert i barnegruppen, samtidig som den skal ta med seg verdier og tradisjoner i den kristne og humanistiske kulturarven. Barnehagen skal gi rom for undring og samtaler og møte barnas spørsmål med respekt.

#### Slik gjør vi det hos oss

- Markere høytider og merkedager: Påskevandring, adventsamling, samenes dag, påskelunsj, nissefest, julegudstjeneste og 17. mai feiring. I tillegg markeres høytidsdager fra kulturer som er representert i barnegruppen.
- Løfte frem likheter og forskjeller og verdsette mangfoldet.
- Hjerteprogrammet brukes for både å styrke mangfoldet og å styrke barnas egen selvfølelse.

### Personalet skal

- Bidra til at barna skal utvikle toleranse, interesse og respekt for hverandre.
- Bli kjent med religioner og livssyn som er representert i barnehagen.

## Nærmiljø og samfunn

### Rammeplanen (kap.9)

Barnas medvirkning i barnehagens hverdagsliv legger grunnlaget for videre innsikt i og erfaring med deltagelse i et demokratisk samfunn. Gjennom utforskning, opplevelser og erfaringer skal barnehagen bidra til å gjøre barna kjent med eget nærmiljø, samfunnet og verden.

Barnehagen skal bidra til at barn møter verden utenfor familien med tillit og nysgjerrighet. Den skal legge vekt på å styrke kunnskap om og tilknytning til lokalsamfunnet, natur, kunst og kultur, arbeidsliv, tradisjoner og levesett.

Gjennom barns erfaring med medvirkning i barnehagen får de en første kjennskap til demokratiske prinsipper. Slik utvikles tillit til egen deltagelse i, og påvirkning av fellesskapet. Barnehagen skal utvikle forståelse for ulike tradisjoner og levesett. Det innebærer blant annet at vi blir kjent med at samene er Norges urbefolkning og får kjennskap til samiske fortellinger, sagn og andre deler av samisk kultur og hverdagsliv.

### Slik gjør vi det hos oss

- Vi bruker aktivt nærmiljøet vårt, bysentrum og aktiviteter som tilbys der.
- Vi gjør oss kjent i barnas bomiljø.
- Sandved barnehage har et samarbeid med Åse bo- og aktivitetssenter.
- Vi legger til rette for at barna skal erfare egen deltagelse gjennom aktiviteter.

### Personalet skal

- Lytte til barna, det verbale og nonverbale, slik at de får opplevelse av at deres initiativer er av betydning.
- Gi dem erfaring med å kunne delta i fellesskap, og hvordan handling og valg påvirker en selv og andre.
- Presentere de familieformer og kulturer som er representert i gruppa.
- Gi barna like muligheter, fremme likestilling og motvirke diskriminering, fordommer, stereotyper og rasisme





## TAUSHETSPLIKT

Alle som jobber i barnehagen er pålagt taushetsplikt og må skrive under på et taushetsløfte i forhold til informasjon vedrørende barn, de foresatte og personalet.

## POLITIATTEST

Alle som jobber i barnehagen må legge fram politiattest ved tiltredelse. Attesten skal vise om vedkommende er siktet, tiltalt eller dømt for seksuelle overgrep.

## LOKALE FØRINGER

### Realfagskommune

Satsingen på realfag fortsetter i Sandnes kommune. Barnehagene samarbeider med vitenfabrikken om kurs. Sandnes kommune fått statlige kompetansemidler og midler til realfagsutstyr. Utstyret er plassert på Vitenfabrikken og lånes ut til barnehager.

### Trafikksikker kommune/trafikksikker barnehage.

[trafikksikker barnehage](#)

Sandnes kommune har som mål å bli godkjent som trafikksikker kommune. Det innebærer blant annet at kommunen har en trafikksikkerhetsplan. Også barnehagene er involvert i arbeidet med trafikksikkerhet

Dette innebærer at barnehagens trafikkopplæring integreres som en del av omsorgs- og opplæringsarbeidet og nedfelles i barnehagens årsplan.

### Planer i Sandnes kommune:

- [Kommuneplanen](#)
- [økonomiplan-2018-2021/](#)
- Beredskapsplan ( i 360)
- Mal for sykefraværsoppfølging (pulsen)
- Rutiner for MHV (pulsen)
- [plan for inkludering](#)
- [Plan for rutiner for samarbeid og sammenheng mellom barnehager og skoler](#)
- Kvalitetsplan for opplæring av flerspråklige barn, unge og voksne i Sandnes kommune
- [plan for psykiskhelsearbeid](#)
- Rekrutteringsveileder (pulsen)
- [plan mot barnefattigdom2017-2025](#)
- Helhetlig kommunikasjonskategori (pulsen)
- [Digital strategi for Sandnes kommune](#)
- [Digital praksis i kommunale barnehager 2020-2022](#)
- [Kvalitetsplan for barnehage og skole](#)